



ПОСТАНОВЛЕНИЕ

ЈӨП

от « 20 » ноября 2013 г. № 280
с. Чемал

**Об утверждении Методических указаний по разработке и реализации
муниципальных программ муниципального образования
«Чемальский район»**

Администрация Чемальского района **п о с т а н о в л я е т:**

1. Утвердить прилагаемые Методические указания по разработке и реализации муниципальных программ муниципального образования «Чемальский район».

Глава района

Р.Б. Букачаков

УТВЕРЖДЕНЫ
постановлением администрации
Чемальского района

от «20» ноября 2013 г. № 280

**МЕТОДИЧЕСКИЕ УКАЗАНИЯ
ПО РАЗРАБОТКЕ И РЕАЛИЗАЦИИ МУНИЦИПАЛЬНЫХ
ПРОГРАММ МУНИЦИПАЛЬНОГО ОБРАЗОВАНИЯ
«ЧЕМАЛЬСКИЙ РАЙОН»**

1. Общие положения

1.1. Методические указания по разработке и реализации муниципальных программ МО «Чемальский район» (далее соответственно – Методические указания) подготовлены в соответствии с пунктом 8 Положения о муниципальных программах муниципального образования «Чемальский район», утвержденного постановлением администрации Чемальского района № 241 от 11 сентября 2013 года (далее – Положение), определяют требования к разработке проектов муниципальных программ МО «Чемальский район» (далее – муниципальных программ) и их согласованию, управлению муниципальными программами, порядку проведения мониторинга реализации муниципальных программ, а также подготовке отчетов о реализации муниципальных программ.

1.2. Основанием для разработки муниципальных программ является утвержденный администрацией Чемальского района Перечень муниципальных программ МО «Чемальский район» (далее – Перечень муниципальных программ), формируемый в соответствии с Положением.

Основные направления реализации муниципальных программ и состав соисполнителей муниципальной программы, установленные Перечнем муниципальных программ, могут уточняться в процессе подготовки проекта и корректировки муниципальных программ с учетом необходимости реализации тех или иных мероприятий для достижения целей муниципальных программ.

В случае уточнения основных направлений и (или) состава соисполнителей муниципальной программы, установленных Перечнем муниципальных программ, администратор программы одновременно с проектом муниципальной программы представляет проект распоряжения администрации Чемальского района о внесении изменений в перечень муниципальных программ.

1.3. Формирование муниципальных программ осуществляется исходя из принципов:

- 1) учета долгосрочных и среднесрочных приоритетов социально-

экономического развития Чемальского района, целевых показателей их достижения, а также учета положений стратегических (программных) документов Республики Алтай;

2) приоритетности выполнения полномочий, осуществляемых органами местного самоуправления по предметам ведения муниципального района и предметам совместного ведения, определенных Конституцией Российской Федерации, федеральными законами, договорами о разграничении полномочий и соглашениями, Конституцией Республики Алтай (Основным Законом), законами Республики Алтай и принимаемыми в соответствии с ними иными нормативными правовыми актами Республики Алтай, МО «Чемальский район»;

3) установления для муниципальных программ количественно измеримых результатов их реализации;

4) интеграции муниципальных регулятивных (правоустанавливающих, правоприменительных и контрольных) и финансовых (бюджетных, налоговых, имущественных, тарифных, долговых и иных) инструментов для достижения целей муниципальных программ;

5) согласованности планово-прогнозных документов и документов программно-целевого планирования с документами бюджетного планирования;

6) определения ответственного за реализацию муниципальной программы (администратора программы);

7) наличия у администратора программы и соисполнителей полномочий, необходимых и достаточных для реализации и достижения целей муниципальной программы;

8) проведения регулярной оценки эффективности реализации муниципальных программ, оценки их вклада в достижение тактических целей социально-экономического развития Чемальского района с возможностью корректировки или досрочного прекращения муниципальных программ по результатам такой оценки, а также установления ответственности должностных лиц в случае неэффективной реализации муниципальных программ.

2. Требования к структуре муниципальной программы

2.1. В соответствии с Положением муниципальная программа включает в себя подпрограммы и аналитические ведомственные целевые программы. Подпрограмма состоит из основных мероприятий, реализуемых посредством ведомственных целевых программ. Основные мероприятия могут быть детализированы по мероприятиям.

2.2. Подпрограммы в составе муниципальной программы выделяются в соответствии с системой целеполагания МО «Чемальский район».

Схема логической взаимосвязи муниципальных программ с системой целеполагания МО «Чемальский район» представлена на рис. 1.

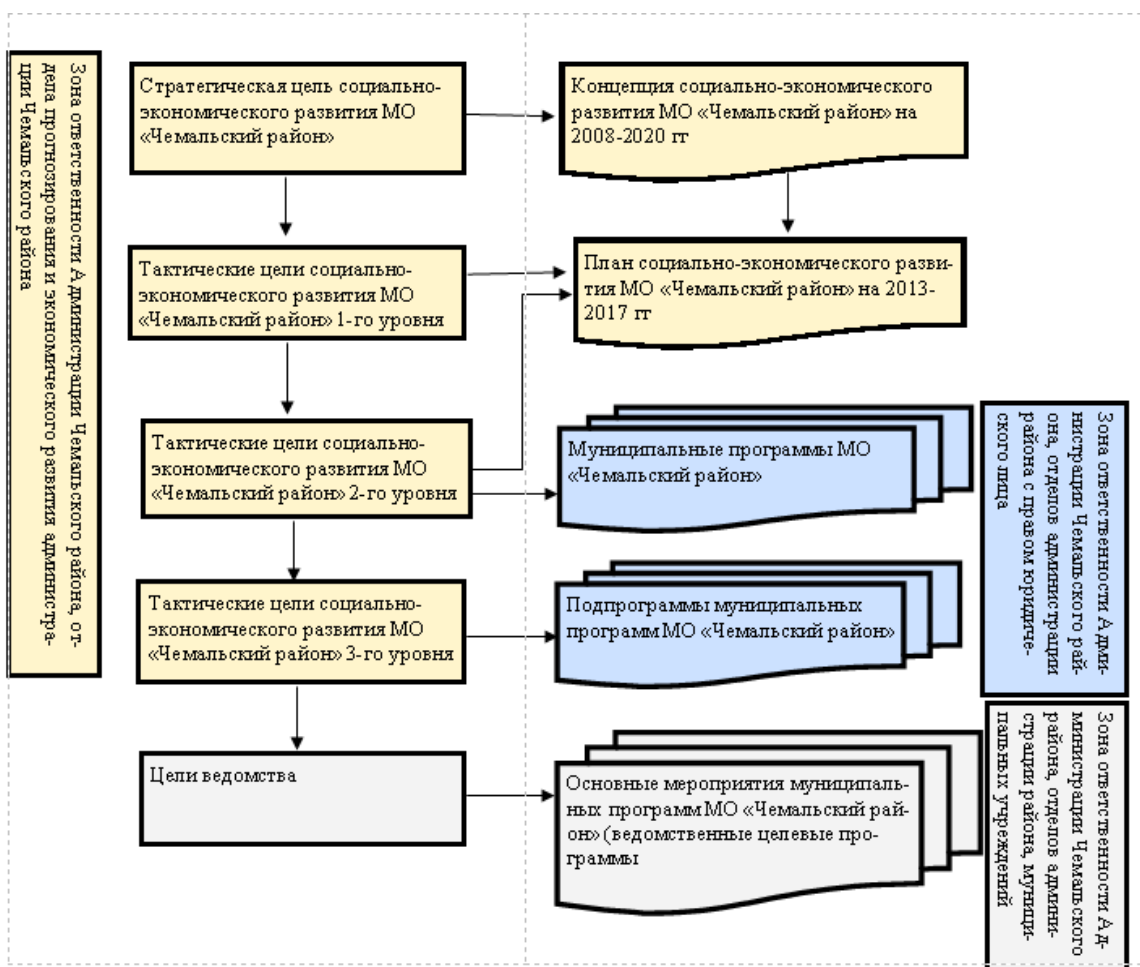


Рис. 1 - Схема логической взаимосвязи муниципальных программ с системой целеполагания МО «Чемальский район»

При принятии решения о выделении в составе муниципальной программы подпрограмм учитываются:

- а) особенности сферы социально-экономического развития, в рамках которой реализуется муниципальная программа;
- б) масштаб мероприятий, ответственными исполнителями которых являются соисполнители муниципальной программы;
- в) объемы финансирования мероприятий для решения поставленных задач;
- г) условия предоставления субсидий из федерального и республиканского бюджета на цели и задачи, соответствующие целям и задачам муниципальной программы.

2.3. Муниципальная программа содержит паспорт, текстовую часть и приложения.

Паспорт государственной программы формируется по форме, установленной приложением № 1 к Положению.

Текстовая часть муниципальной программы формируются из подпунктов а-и пункта 12 Положения.

Наличие всех указанных подпунктов, разделов (подразделов) является обязательным. В случае отсутствия в рамках муниципальной программы (подпрограммы) механизмов, предусмотренных отдельными разделами (подразделами), информация об этом указывается в соответствующем разделе (подразделе).

Наличие других разделов в муниципальной программе не допускается.

При необходимости дополнительная информация может быть представлена в пояснительных материалах к муниципальной программе.

Рекомендуемый объем текстовой части муниципальной программы – не более 50 страниц.

2.4. Муниципальная программа содержит следующие Приложения:

1) сведения о составе и значениях целевых показателей муниципальной программы – по форме 1 Приложения 1 к настоящим Методическим указаниям;

2) сведения о целевых показателях в разрезе сельских поселений муниципального образования «Чемальский район» (в случае разработки, мониторинга и контроля таких показателей) - по форме 1а Приложения 1 к настоящим Методическим указаниям;

3) перечень основных мероприятий муниципальной программы - по форме 2 Приложения 1 к настоящим Методическим указаниям;

4) оценка применения мер регулирования в сфере реализации муниципальной программы (в случае применения мер регулирования в рамках реализации муниципальной программы) - по форме 3 Приложения 1 к настоящим Методическим указаниям;

5) прогноз сводных показателей муниципальных заданий на оказание муниципальных услуг (выполнение работ) муниципальными учреждениями (в случае оказания муниципальными учреждениями муниципальных услуг (работ) в рамках муниципальной программы) - по форме 4 Приложения 1 к настоящим Методическим указаниям;

6) оценка выплат по публичным нормативным обязательствам, реализуемым в рамках муниципальной программы (в случае реализации в рамках муниципальной программы публичных нормативных обязательств) - по форме 5 Приложения 1 к настоящим Методическим указаниям;

7) ресурсное обеспечение реализации муниципальной программы за счет средств местного бюджета - по форме 6 Приложения 1 к настоящим Методическим указаниям;

8) прогнозная (справочная) оценка ресурсного обеспечения реализации муниципальной программы за счет всех источников финансирования - по форме 7 Приложения 1 к настоящим Методическим указаниям.

Приложения, формируемые по формам 1-7, 1а Приложения 1 к настоящим Методическим указаниям, содержат соответствующую информацию в разрезе подпрограмм и аналитических ведомственных целевых программ, включенных в состав муниципальной программы.

3. Требования по заполнению паспорта муниципальной программы

3.1. Разделы Паспорта муниципальной программы «Наименование муниципальной программы», «Администратор муниципальной программы» и «Тактическая цель муниципальной политики, на реализацию которой направлена муниципальная программа» заполняются в соответствии с Перечнем муниципальных программ.

3.2. Раздел «Соисполнители муниципальной программы» заполняется на основе Перечня муниципальных программ.

При разработке проекта муниципальной программы состав соисполнителей муниципальной программы может быть уточнен с учетом необходимости реализации тех или иных мероприятий для достижения целей муниципальной программы.

Перечень соисполнителей муниципальной программы должен включать всех соисполнителей подпрограмм муниципальной программы.

Соисполнителями муниципальной программы могут быть муниципальные бюджетные, автономные учреждения, организации, предприятия.

3.3. В разделе «Срок реализации муниципальной программы» устанавливается общий срок реализации муниципальной программы в соответствии с требованиями Положения и пункта 4.3 настоящих Методических указаний.

3.4. Цели и задачи муниципальной программы устанавливаются в соответствии с требованиями пунктов 4.2.3 - 4.2.6 настоящих Методических указаний.

3.5. В разделе паспорта «Подпрограммы программы» указывается перечень подпрограмм муниципальной программы, сформированных с учетом требований пунктов 3, 4 Положения и пунктов 2.1, 2.2 настоящих Методических указаний.

3.6. В разделе «Программно-целевые инструменты реализации программы» указываются ведомственные целевые программы и иные целевые программы, включенные в состав муниципальной программы.

3.7. В разделе паспорта «Целевые показатели программы» приводится перечень целевых показателей, количественно характеризующих достижение целей и задач муниципальной программы.

Требования к формированию целевых показателей муниципальной программы содержатся в пункте 11 Положения, пунктах 4.2.7– 4.2.9 настоящих Методических указаний.

3.8. В разделе «Ресурсное обеспечение программы» указывается объем бюджетных ассигнований местного бюджета на реализацию муниципальной программы в целом и по годам реализации муниципальной программы.

Объем бюджетных ассигнований указывается в тысячах рублей с точностью до второго знака после запятой.

Объем бюджетных ассигнований на реализацию муниципальной программы определяется в соответствии с требованиями раздела IV Положения и пунктов 4.7.2 – 4.7.6 настоящих Методических указаний.

3.9. В разделе паспорта «Ожидаемые конечные результаты реализации программы» указывается состояние (изменение состояния) социально-экономического развития Чемальского района на конец периода реализации муниципальной программы характеризующее значениями целевых показателей, которое планируется достичь за счет реализации муниципальной программы.

Требования к формированию ожидаемых конечных результатов реализации муниципальной программы содержатся в пункте 4.8 настоящих Методических указаний.

4. Требования к содержанию муниципальной программы

4.1. Требования к содержанию раздела «Характеристика сферы реализации муниципальной программы»

4.1.1 Раздел муниципальной программы «Характеристика сферы реализации муниципальной программы» должен содержать:

1) анализ текущего состояния сферы реализации муниципальной программы, включая характеристику итогов реализации муниципальной политики в этой сфере, выявление потенциала развития анализируемой сферы и существующих ограничений (проблем), сопоставление существующего состояния анализируемой сферы с состоянием аналогичной сферы в Республике Алтай (при возможности такого сопоставления);

2) основные показатели уровня развития сферы реализации муниципальной программы;

3) прогноз развития сферы реализации муниципальной программы и планируемые показатели социально-экономического развития Чемальского района по итогам реализации муниципальной программы.

Раздел должен содержать соответствующую информацию в целом по муниципальной программе и в разрезе выделенных подпрограмм.

4.2. Требования к содержанию раздела «Приоритеты муниципальной политики в сфере реализации муниципальной программы, цели, задачи и целевые показатели муниципальной программы»

4.2.1. Раздел муниципальной программы «Приоритеты муниципальной политики в сфере реализации муниципальной программы, цели, задачи и целевые показатели муниципальной программы» должен содержать:

1) приоритеты и тактические цели муниципальной политики Чемальского района в сфере реализации муниципальной программы;

2) цели и задачи муниципальной программы;

3) перечень целевых показателей, характеризующих достижение целей и задач муниципальной программы;

4) обоснование состава и значений целевых показателей и оценка влияния внешних факторов и условий на их достижение.

4.2.2. Приоритеты и тактические цели муниципальной политики в сфере реализации муниципальной программы указываются в соответствии с Концепцией социально-экономического развития МО «Чемальский район», Программой социально-экономического развития МО «Чемальский район» на долгосрочную и среднесрочную перспективу, на основе системы целеполагания МО «Чемальский район».

Дополнительно могут быть указаны приоритеты муниципальной политики в сфере реализации муниципальной программы, определенные стратегическими (программными) документами Республики Алтай, действующими в сфере реализации муниципальной программы.

4.2.3. Цель муниципальной программы должна соответствовать тактической цели социально-экономического развития Чемальского района 2-го уровня в сфере реализации государственной муниципальной программы и отражать результаты реализации муниципальной программы.

4.2.4. Цель должна обладать следующими свойствами:

1) специфичность (соответствие сфере реализации муниципальной программы);

2) конкретность (формулировки должны быть четкими, не допускающими произвольного или неоднозначного толкования);

3) измеримость (достижение цели можно проверить путем количественной оценки с использованием целевых показателей);

4) достижимость (цель должна быть достижима за период реализации муниципальной программы);

5) релевантность (цель должна соответствовать ожидаемым конечным результатам реализации муниципальной программы).

Формулировка цели должна быть краткой и ясной, не должна содержать специальных терминов, указаний на иные цели, задачи или результаты, которые являются следствием ее достижения, а также описания путей, средств или методов достижения цели.

4.2.5. Задачи муниципальной программы определяют планируемый результат реализации комплекса взаимосвязанных мероприятий или исполнения муниципальной функций, направленных на достижение цели муниципальной программы.

Сформулированные задачи должны быть необходимы и достаточны для достижения соответствующей цели.

Рекомендуемое количество задач – от 3 до 5.

4.2.6. При постановке цели и задач необходимо:

1) охватить все направления реализации муниципальной программы, установленные в Перечне муниципальной программ;

2) обеспечить возможность проверки и подтверждения степени достижения цели и решения задач с помощью целевых показателей,

позволяющих количественно оценить социально-экономический процесс (явление, объект).

4.2.7. Целевые показатели муниципальной программ устанавливаются на основе:

1) показателей для оценки эффективности деятельности органов местного самоуправления;

2) показателей прогноза социально-экономического развития Чемальского района;

3) целевых показателей (индикаторов) государственной программы Республики Алтай в соответствующей сфере социально-экономического развития.

4.2.8. Используемые целевые показатели должны соответствовать следующим требованиям:

1) адекватность (показатель должен очевидным образом характеризовать прогресс в достижении цели или решении задачи и охватывать все существенные аспекты достижения цели или решения задачи);

2) точность (погрешности измерения не должны приводить к искаженному представлению о результатах реализации программы (подпрограммы));

3) объективность (не допускается использование показателей, улучшение отчетных значений которых возможно при ухудшении реального положения дел);

4) достоверность (способ сбора и обработки исходной информации должен допускать возможность проверки точности полученных данных в процессе независимого мониторинга);

5) однозначность (определение показателя должно обеспечивать одинаковое понимание существа измеряемой характеристики как специалистами, так и конечными потребителями услуг, включая индивидуальных потребителей, для чего следует избегать излишне сложных показателей и показателей, не имеющих четкого, общепринятого определения и единиц измерения);

6) экономичность (получение отчетных данных должно проводиться с минимально возможными затратами; применяемые показатели должны в максимальной степени основываться на уже существующих процедурах сбора информации);

7) сопоставимость (выбор показателей следует осуществлять исходя из необходимости непрерывного накопления данных и обеспечения их сопоставимости за отдельные периоды с показателями, используемыми для оценки прогресса в реализации аналогичных задач в других муниципальных образованиях Республики Алтай);

8) своевременность и регулярность (отчетные данные должны поступать со строго определенной периодичностью и с незначительным временным лагом между моментом сбора информации и сроком ее

использования (для использования в целях мониторинга отчетные данные должны предоставляться не реже 1 раза в год).

4.2.9. Целевые показатели должны иметь количественные значения за отчетный год (факт), на текущий год (оценка) и на планируемый период по годам реализации муниципальной программы (прогноз).

4.2.10. Сведения о составе и значениях целевых показателей муниципальной программы приводятся по форме 1 Приложения 1 к настоящим Методическим указаниям.

В разделе целесообразно привести обоснование состава и значений целевых показателей муниципальной программы и оценку влияния внешних факторов и условий на их достижение.

4.3. Требования к содержанию раздела «Сроки реализации муниципальной программы»

В разделе муниципальной программы «Сроки реализации муниципальной программы» устанавливается общий срок реализации муниципальной программы.

4.3.1. Срок реализации муниципальной программы определяется исходя из необходимости достижения цели и решения задач муниципальной программы и, в соответствии с Положением, не может составлять менее 6 лет.

4.3.2. Срок реализации муниципальной программы не может быть меньше периода, который определен для реализации подпрограммы, сформированной в составе муниципальной программы.

Срок реализации подпрограммы, сформированной в составе муниципальной программы, не может быть больше периода, на который разрабатывается муниципальной программа.

4.4. Требования к формированию сведений о подпрограммах муниципальной программы

4.4.1. Сведения формируются в виде подразделов муниципальной программы в разрезе подпрограмм, выделенных в составе муниципальной программы.

4.4.2. Паспорт подпрограммы разрабатывается по форме, установленной приложением № 2 к Положению.

Наименование подпрограмм определяется при разработке проекта муниципальной программы администратором программы совместно с соисполнителями.

В качестве администратора подпрограммы могут быть отделы администрации, муниципальные бюджетные и автономные учреждения, организации, на которых администратором программы возлагаются полномочия по разработке и реализации подпрограммы.

Требования к заполнению других разделов паспорта подпрограммы аналогичны требованиям к заполнению паспорта муниципальной программы, изложенным в разделе 2 настоящих Методических указаний.

4.4.3. В подразделе «Цели, задачи и целевые показатели подпрограммы» устанавливаются цели, задачи и целевые показатели подпрограммы.

Цели подпрограммы должны соответствовать тактическим целям социально-экономического развития Чемальского района 3-го уровня в сфере реализации муниципальной программы и отражать результаты реализации подпрограммы.

Требования к формулированию целей, задач и целевых показателей подпрограмм аналогичны требованиям к формулированию целей, задач и целевых показателей муниципальной программ, изложенным в пунктах 4.2.4-4.2.9 настоящих Методических указаний.

Сведения о составе и значениях целевых показателей подпрограмм приводятся по форме 1 приложения 1 к настоящим Методическим указаниям в разрезе подпрограмм муниципальной программы.

4.4.4. В подразделе «Основные мероприятия муниципальной программы» приводятся сведения об основных мероприятиях муниципальной программы.

Основное мероприятие муниципальной программы реализуется посредством ведомственной целевой программы.

Сведения об основных мероприятиях могут быть детализированы по мероприятиям. Содержание основных мероприятий и критерии их детализации по мероприятиям представлены в таблице.

Таблица - Типы основных мероприятий и критерии их детализации по мероприятиям

№ п/п	Содержание основного мероприятия	Критерий детализации по мероприятиям
1.	Оказание муниципальных услуг (выполнения работ)	По муниципальным услугам (работам)
2.	Исполнение публичных нормативных обязательств	По публичным нормативным обязательствам
3.	Оказание муниципальной поддержки	По целевому назначению (видам субсидий)
4.	Финансовое обеспечение и контроль исполнения государственных полномочий, переданных органам местного самоуправления	По видам переданных государственных полномочий
5.	Выполнение научно-	По темам научно-исследовательских

№ п/п	Содержание основного мероприятия	Критерий детализации по мероприятиям
	исследовательских работ	работ
6.	Капитальное строительство (по видам объектов)	По объектам капитального строительства муниципальной собственности МО «Чемальский район» сметной стоимостью свыше 100 миллионов рублей
7.	Выполнение функций органами местного самоуправления, отделами	По функциям
8.	Повышение квалификации муниципальных служащих	
9.	Выполнение функций централизованной бухгалтерией	
10.	Иные основные мероприятия	По мероприятиям

Масштаб основного мероприятия должен обеспечивать возможность контроля за ходом выполнения муниципальной программы.

По каждому основному мероприятию указывается следующая информация:

- 1) ответственный исполнитель и соисполнители;
- 2) срок выполнения;
- 3) ожидаемый непосредственный результат;
- 4) целевой показатель, для достижения которого реализуется основное мероприятие.

В случае если основным мероприятием является оказание муниципальной услуги (выполнение работы) или комплекса муниципальных услуг (работ), в качестве непосредственного результата указывается, в том числе, показатель, характеризующий объем муниципальной услуги (работы).

В случае если основным мероприятием является выполнение публичного нормативного обязательства, в качестве непосредственного результата указывается, в том числе, оценка численности получателей выплат в связи с исполнением публичного нормативного обязательства.

В случае если основным мероприятием является выполнение функций органов местного самоуправления, отделов, в качестве целевых показателей основного мероприятия указываются целевые показатели муниципальной программы и ее подпрограмм, ответственным исполнителем которых является соответствующий отдел, учреждения.

Сведения об основных мероприятиях подпрограмм приводятся по форме 2 приложения 1 к настоящим Методическим указаниям в разрезе подпрограмм муниципальной программы.

4.4.5. В разделе «Меры муниципального регулирования, направленные на достижение целей и задач подпрограммы» приводится перечень мер регулирования, направленных на достижение целей и задач муниципальной программы с указанием нормативных правовых актов, устанавливающих указанные меры.

По каждой мере регулирования приводится обоснование необходимости и оценка результатов ее применения, в том числе финансовая.

Сведения о мерах правового регулирования дополнительно содержат информацию о сроках принятия необходимых нормативных правовых актов Чемальского района.

Оценка применения мер муниципального регулирования в сфере реализации муниципальной программы приводится по форме 3 приложения 1 к настоящим Методическим указаниям в разрезе подпрограмм муниципальной программы.

4.4.6. В разделе «Прогноз сводных показателей муниципальных заданий» указывается:

перечень оказываемых в рамках подпрограммы муниципальных услуг (выполняемых работ);

правовой акт, которым утвержден перечень муниципальных услуг (работ).

В случае, если в рамках подпрограммы не осуществляется оказание муниципальными учреждениями муниципальных услуг (выполнение работ), информация об этом указывается в соответствующем подразделе.

По основным мероприятиям, которые включают оказание муниципальных услуг (выполнение работ), приводится прогноз сводных показателей муниципальных заданий на оказание муниципальных услуг (выполнение работ) муниципальными учреждениями в разрезе подпрограмм по годам реализации муниципальной программы по форме 4 приложения 1 к настоящим Методическим указаниям.

В числе сведений приводятся:

а) наименование муниципальной услуги (работы);
б) наименование показателя, характеризующего объем муниципальной услуги (работы);

в) единица измерения объема муниципальной услуги (работы);

г) финансовый норматив стоимости единицы объема муниципальной услуги (работы);

д) значение показателя объема муниципальной услуги (работы) по годам реализации муниципальной программы;

е) объем бюджетных ассигнований на оказание муниципальной услуги (выполнение работы) по годам реализации муниципальной программы;

ж) целевой показатель, в целях достижения которого оказывается муниципальная услуга (выполняется работа).

Показатель, характеризующий объем муниципальной услуги (работы), может быть указан в числе показателей непосредственных результатов основного мероприятия, в рамках которого оказывается муниципальная услуга (выполняется работа).

4.4.7. В разделе «Сведения о публичных нормативных обязательствах» указывается перечень публичных нормативных обязательств, которые реализуются в рамках подпрограммы.

По форме 5 приложения 1 к настоящим Методическим указаниям в разрезе подпрограмм муниципальной программы приводится следующая информация:

а) перечень публичных нормативных обязательств, которые реализуются в рамках подпрограммы;

б) нормативные правовые акты, устанавливающие соответствующие публичные нормативные обязательства;

в) размер установленных выплат по годам реализации муниципальной программы или указание на нормативный правовой акт, определяющий порядок расчета соответствующей выплаты;

г) оценка количества получателей установленных выплат по годам реализации муниципальной программы;

д) объем бюджетных ассигнований на реализацию публичных нормативных обязательств по годам реализации муниципальной программы;

е) целевой показатель, для достижения которого реализуются соответствующие публичные нормативные обязательства.

В случае если в рамках подпрограммы не осуществляется выплата публичных нормативных обязательств, информация об этом указывается в соответствующем подразделе.

4.4.8. В разделе «Сведения о средствах федерального и республиканского бюджетов» приводятся сведения о средствах федерального и республиканского бюджета, использование которых планируется привлечь в рамках реализации основных мероприятий подпрограммы с указанием оснований для реализации планов по привлечению федеральных и республиканских средств, направлений и условий их использования.

В случае принятых решений о выделении средств федерального или республиканского бюджета муниципальному образованию «Чемальский район» указываются нормативные правовые акты, договоры и соглашения, которые определяют объемы, направления и условия использования средств.

Информация о ресурсном обеспечении основных мероприятий подпрограммы за счет средств федерального, республиканского бюджетов приводится:

а) в составе оценки ресурсного обеспечения муниципальной программы за счет средств местного бюджета по форме 6 приложения 1 к настоящим Методическим указаниям – в случае если средства федерального или республиканского бюджета включены в состав местного бюджета;

б) в составе прогнозной (справочной) оценки ресурсного обеспечения реализации муниципальной программы за счет всех источников финансирования по форме 7 приложения 1 к настоящим Методическим указаниям – в случае если на момент формирования и утверждения муниципальной программы нормативные правовые акты о выделении муниципальному образованию «Чемальский район» средств федерального или республиканского бюджетов не приняты, но есть основания и планы по привлечению таких средств.

Сведения о привлечении средств федерального бюджета на реализацию целей и задач государственной программы приводятся в разрезе подпрограмм.

В случае если на реализацию мероприятий подпрограммы не планируется привлекать средства федерального бюджета, информация об этом указывается в соответствующем подразделе.

4.4.9. Подраздел «Сведения об участии организаций» формируется в случае участия в разработке и (или) реализации муниципальной программы муниципальных унитарных предприятий, акционерных обществ с участием МО «Чемальский район», общественных, научных и иных организаций. В случае если иные организации не участвуют в реализации подпрограммы, сведения об этом указываются в соответствующем подразделе.

В подразделе приводятся следующие сведения:

а) наименование организации (или группы организаций), участвующей (участвующих) в реализации муниципальной программы,

б) мероприятия, реализуемые организацией (группой организаций);

в) перечень и обоснование планируемых мер по координации деятельности организаций;

г) прогнозируемый объем расходов организаций на цели и задачи муниципальной программы с оценкой его влияния на достижение целей и задач муниципальной программы.

Информация о мероприятиях, реализуемых иными организациями, приводится в составе основных мероприятий муниципальной программы по форме 2 приложения 1 к настоящим Методическим указаниям.

Информация о ресурсном обеспечении со стороны иных организаций приводится в составе прогнозной (справочной) оценки ресурсного обеспечения реализации муниципальной программы за счет всех источников финансирования по форме 7 приложения 1 к настоящим Методическим указаниям.

Сведения об участии иных организаций в реализации муниципальной программы (в том числе в формах 2 и 7 приложения 1 к настоящим Методическим указаниям) приводятся в разрезе подпрограмм муниципальной программы.

4.5. Требования к содержанию раздела «Сведения об аналитических ведомственных целевых программах, включенных в состав муниципальной программы»

В данном разделе приводится перечень аналитических ведомственных целевых программ, включенных в состав муниципальной программы в соответствии с пунктом 5 Положения.

Сведения о ресурсном обеспечении аналитических ведомственных целевых программ, включенных в состав муниципальной программы, приводятся по форме 6 приложения к настоящим Методическим рекомендациям.

4.6. Требования к содержанию раздела «Анализ рисков реализации муниципальной программы и описание мер управления рисками реализации муниципальной программы»

Анализ рисков реализации муниципальной программы и описание мер управления рисками предусматривает:

- 1) определение факторов риска с указанием источников их возникновения и характера влияния на ход и результаты реализации муниципальной программы;
- 2) качественную и, по возможности, количественную оценку факторов риска;
- 3) обоснование предложений по мерам управления рисками реализации муниципальной программы.

4.7. Требования к содержанию раздела «Ресурсное обеспечение муниципальной программы»

4.7.1. Раздел предусматривает формирование сведений:

ресурсное обеспечение реализации муниципальной программы за счет средств местного бюджета МО «Чемальский район»;

прогнозная (справочная) оценка ресурсного обеспечения реализации государственной программы за счет всех источников финансирования;

4.7.2. Финансовое обеспечение реализации муниципальных программ в части расходных обязательств МО «Чемальский район» осуществляется за счет бюджетных ассигнований местного бюджета.

4.7.3. При формировании проектов муниципальных программ объемы средств местного бюджета на выполнение расходных обязательств МО «Чемальский район» определяются:

в соответствии с решением о местном бюджете МО «Чемальский район» на очередной год и плановый период - в пределах планового периода (двух лет, следующих за очередным финансовым годом);

Система мероприятий в рамках муниципальных программ формируется исходя из принципа приоритетности выполнения полномочий, осуществляемых Администрацией Чемальского района, отделами по предметам ведения муниципального района и предметам совместного ведения, определенных Конституцией Российской Федерации, федеральными законами, договорами о разграничении полномочий и соглашениями, Конституцией Республики Алтай (Основным Законом), законами Республики Алтай и принимаемыми в соответствии с ними иными нормативными правовыми актами Республики Алтай, МО «Чемальский район».

4.7.4. В муниципальной программе объемы средств местного бюджета МО «Чемальский район» указываются по муниципальной программе в целом, с распределением по подпрограммам муниципальной программы, аналитическим ведомственным целевым программам, основным мероприятиям по кодам классификации расходов бюджетов (в том числе с расшифровкой по главным распорядителям бюджетных средств (администратору программы и соисполнителям) по годам реализации муниципальной программы.

4.7.5. Расходы на содержание администрации района, отделов, являющихся администратором муниципальной программы, включаются в ресурсное обеспечение соответствующей муниципальной программы в качестве финансового обеспечения аналитических ведомственных целевых программ, сформированных за счет расходов на содержание администратора муниципальной программы, на повышение квалификации муниципальных служащих, на выполнение функций централизованной бухгалтерии (в случае, если в реализации муниципальной программы участвует централизованная бухгалтерия).

Расходы на содержание администрации района, отделов, являющихся соисполнителями муниципальной программы, включаются в ресурсное обеспечение муниципальной программы в случае, если они не являются администраторами иной муниципальной программы МО «Чемальский район». Указанные расходы включаются в муниципальную программу в качестве финансового обеспечения аналитических ведомственных целевых программ, сформированных за счет расходов на содержание соисполнителя муниципальной программы, на повышение квалификации муниципальных служащих соисполнителя, на выполнение функций централизованной бухгалтерии (в случае, если в реализации муниципальной программы участвует централизованная бухгалтерия).

Сведения о ресурсном обеспечении реализации муниципальной программы за счет средств местного бюджета приводятся по форме 6

Приложения 1 к настоящим Методическим указаниям в разрезе подпрограмм муниципальной программы.

Сведения о прогнозной (справочной) оценке ресурсного обеспечения реализации муниципальной программы за счет всех источников финансирования приводятся по годам реализации муниципальной программы по форме 7 приложения 1 к настоящим Методическим указаниям в разрезе подпрограмм муниципальной программы.

4.8. Требования к содержанию раздела «Ожидаемые конечные результаты реализации муниципальной программы»

4.8.1. Раздел «Ожидаемые конечные результаты реализации муниципальной программы» содержит:

а) перечень ожидаемых конечных результатов по итогам реализации муниципальной программы;

б) описание связи количественных значений ожидаемых конечных результатов муниципальной программы с основными показателями прогноза социально-экономического развития МО «Чемальский район» на среднесрочный период в соответствующей сфере;

в) описание вклада муниципальной программы в достижение показателей социально-экономического развития МО «Чемальский район» в соответствующей сфере.

4.8.2. При описании ожидаемых конечных результатов реализации муниципальной программы необходимо дать развернутую характеристику планируемых изменений в сфере реализации муниципальной программы.

Такая характеристика должна включать обоснование:

а) изменения состояния сферы реализации муниципальной программы, а также в сопряженных сферах при реализации муниципальной программы (положительные и отрицательные внешние эффекты в сопряженных сферах);

б) выгод от реализации муниципальной программы.

5. Требования к согласованию проекта муниципальной программы

5.1. Проект постановления администрации Чемальского района об утверждении муниципальной программы, проект постановления администрации Чемальского района о внесении изменений в муниципальную программу подлежат обязательному согласованию со всеми соисполнителями муниципальной программы, заместителем главы администрации Чемальского района, непосредственно координирующим и контролирующим деятельность администратора муниципальной программы, отделом прогнозирования и экономического развития администрации Чемальского района, финансовым отделом администрации Чемальского района.

Процедуры согласования проекта муниципальной программы осуществляет администратор программы.

Проект муниципальной программы представляется со следующими документами и материалами:

1) сопроводительным письмом за подписью руководителя администратора программы или его заместителя;

2) проектом постановления Администрации Чемальского района об утверждении муниципальной программы;

3) проектом распоряжения администрации Чемальского района о внесении изменений в перечень муниципальных программ - в случае уточнения основных направлений и (или) состава соисполнителей муниципальной программы;

4) финансовым обоснованием по форме согласно приложению 4 к настоящим Методическим указаниям;

5) оценкой дополнительной потребности в средствах местного бюджета МО «Чемальский район» на реализацию муниципальной программы по форме согласно приложению 5 к настоящим Методическим указаниям.

Администратор программы представляет указанные в настоящем пункте документы на бумажных носителях и в электронном виде.

5.2. Отдел прогнозирования и экономического развития администрации Чемальского района (далее - экономический отдел) проводит согласование (экспертизу) проектов муниципальных программ или изменений в муниципальную программу по следующим направлениям:

а) соответствия целей и задач, состава подпрограмм муниципальной программы приоритетам социально-экономического развития МО «Чемальский район», указанным в Комплексной программе социально-экономического развития МО «Чемальский район», системе целеполагания МО «Чемальский район»;

б) состава и значений целевых показателей муниципальной программы, ожидаемых конечных результатов реализации муниципальной программы на предмет соответствия требованиям пункта 11 Положения, пунктов 4.2.7-4.2.11 настоящих Методических указаний;

в) отражения мер муниципального регулирования в сфере реализации муниципальной программы;

г) отражения сводных показателей муниципальных заданий в сфере реализации муниципальной программы;

д) отсутствия дублирования основных мероприятий муниципальной программы в других муниципальных программах.

5.3. Финансовый отдел администрации Чемальского района (далее – финансовый отдел) проводит экспертизу проектов муниципальных программ или изменений в муниципальную программу на предмет:

а) соответствия расходных обязательств, включаемых в состав муниципальной программы, целям, задачам, целевым показателям и показателям непосредственных результатов;

б) обоснованности запланированных объемов средств местного бюджета МО «Чемальский район» на реализацию мероприятий муниципальной программы;

в) отсутствия дублирования запланированных в муниципальной программе расходов в других муниципальных программах.

5.4. Экономический и финансовый отделы осуществляют экспертизу проекта муниципальной программы и, не позднее 30 рабочих дней с даты поступления проекта муниципальной программы, согласовывают или направляют заключения по проекту муниципальной программы администратору программы.

Администратор программы в течение 10 рабочих дней устраняет замечания экономического и финансового отдела.

5.5. Проект постановления администрации Чемальского района об утверждении муниципальной программы, проект постановления администрации Чемальского района о внесении изменений в муниципальную программу подготавливает администратор муниципальной программы.

5.6. Если имеются несогласованные вопросы между администратором муниципальной программы и соисполнителями муниципальной программы, решения по таким вопросам принимаются заместителем главы района, курирующим сферу реализации муниципальной программы, и (или) Комиссией по формированию проекта бюджета МО «Чемальский район» на 2014 год и плановый период 2015 и 2016 г.г., образованной распоряжением администрации Чемальского района от 19 июня 2013 года № 210-р.

6. Управление муниципальной программой

6.1. Управление муниципальной программой осуществляет администратор программы.

Полномочия администратора программы, администратора подпрограммы, соисполнителей определены Положением.

6.2. В целях организации межведомственного взаимодействия при разработке и реализации муниципальной программы создается рабочая группа по реализации муниципальной программы (далее – рабочая группа).

Общий порядок образования и организации деятельности рабочей группы, полномочия рабочей группы определены Положением.

6.3. В целях обеспечения межведомственного взаимодействия приказами администратора программы и соисполнителей назначаются специалисты, ответственные за взаимодействие по муниципальной программе.

Фамилия, имя, отчество, должность, телефон специалиста, ответственного за взаимодействие по муниципальной программе, от

соисполнителя доводится до администратора программы в течение 10 рабочих дней после утверждения Перечня муниципальных программ.

6.4. Муниципальная программа реализуется в соответствии с планом реализации муниципальной программы, утверждаемым администратором программы в соответствии с Положением.

План реализации муниципальной программы разрабатывается ежегодно, на очередной финансовый год, с целью детализации плана основных мероприятий муниципальной программы, утвержденного в ее составе.

План реализации мероприятий муниципальной программы составляется по форме приложения 2 к настоящим Методическим указаниям.

План реализации муниципальной программы разрабатывается в разрезе подпрограмм.

В качестве исполнителей, обеспечивающих реализацию мероприятий муниципальной программы, указывается фамилия, инициалы и должность конкретного руководителя (специалиста) отдела, учреждения.

6.5. В течение года допускается внесение изменений в план реализации муниципальной программы, не влияющих на основные параметры муниципальной программы.

Изменения в план реализации муниципальной программы, не влияющие на основные параметры муниципальной программы, согласовываются с соисполнителями и утверждаются администратором программы.

6.6. В случае необходимости изменения основных параметров муниципальной программы администратор программы разрабатывает проект постановления Администрации Чемальского района о внесении изменений в муниципальную программу, согласовывает его в порядке, установленном Положением и настоящими Методическими указаниями, и вносит на рассмотрение в Администрацию Чемальского района.

В случае, предусмотренном пунктом 20 Положения, подготовка проекта постановления о внесении изменений в муниципальную программу является обязательной.

7. Требования к порядку проведения мониторинга и составлению ежеквартального и годового отчетов о реализации муниципальной программы

7.1. Мониторинг реализации муниципальной программы ориентирован на раннее предупреждение возникновения проблем и отклонений хода реализации муниципальной программы от запланированного.

Мониторинг реализации муниципальных программ осуществляется администратором программы, экономическим и финансовым отделами.

Мониторинг реализации муниципальных программ проводится на основе данных официального статистического наблюдения, бюджетной отчетности, отчетов администратора программы о реализации муниципальной программы.

7.2. Для контроля хода реализации муниципальной программы заместитель Главы района, курирующий сферу реализации муниципальной программы, экономический и финансовый отдел вправе направлять запросы администратору программы о ходе реализации муниципальной программы.

7.3. Отчеты о реализации муниципальной программы составляются администратором программы с учетом информации, полученной от соисполнителей.

Отчеты о реализации муниципальной программы направляются заместителю Главы района, курирующему сферу реализации муниципальной программы, в экономический и финансовый отделы в сроки, установленные Положением.

7.4. В составе отчетов о реализации муниципальной программы содержатся следующие сведения:

1) отчет об использовании бюджетных ассигнований местного бюджета МО «Чемальский район» на реализацию муниципальной программы - по форме 1 приложения 3 к настоящим Методическим указаниям;

2) отчет о расходах на реализацию целей муниципальной программы за счет всех источников финансирования - по форме 2 приложения 3 к настоящим Методическим указаниям;

3) отчет о выполнении основных мероприятий муниципальной программы - по форме 3 приложения 3 к настоящим Методическим указаниям;

4) отчет о выполнении сводных показателей муниципальных заданий на оказание муниципальных услуг (выполнение работ) муниципальными учреждениями Чемальского района в рамках муниципальной программы - по форме 4 приложения 3 к настоящим Методическим указаниям;

5) отчет о выполнении публичных нормативных обязательств в рамках муниципальной программы – по форме 5 приложения 3 к настоящим Методическим указаниям;

6) отчет о достигнутых значениях целевых показателей муниципальной программы - по форме 6 приложения 3 к настоящим Методическим указаниям;

7) сведения о внесенных в муниципальную программу изменениях - по форме 7 приложения 3 к настоящим Методическим указаниям.

7.5. К полугодовому отчету прилагается аналитическая записка. В составе аналитической записки приводятся:

1) сведения о наиболее значимых результатах реализации муниципальной программы, достигнутых за отчетный период;

2) причины нереализованных или реализованных не в полной мере основных мероприятий программы;

3) факторы, оказывающие влияние на ход реализации муниципальной программы.

7.6. К годовому отчету прилагается доклад администратора программы о ходе реализации муниципальной программы (далее – доклад). В докладе приводятся:

1) основные результаты реализации муниципальной программы, достигнутые в отчетном году;

2) характеристика вклада основных результатов муниципальной программы в достижение стратегических целей и задач МО «Чемальский район» (оценку конечным результатам реализации муниципальной программы);

3) анализ факторов, повлиявших на ход реализации муниципальной программы;

4) оценка эффективности муниципальной программы в соответствии с правовым актом Администрации Чемальского района, устанавливающим порядок и методику проведения такой оценки;

5) обоснование причин (при наличии соответствующих факторов):

отклонений достигнутых в отчетном периоде значений целевых показателей от плановых (как в большую, так и в меньшую сторону), а также изменений в этой связи плановых значений показателей на предстоящий период;

недовыполнения одних целевых показателей в сочетании с перевыполнением других;

экономии бюджетных ассигнований на реализацию муниципальной программы в отчетном году;

перераспределения бюджетных ассигнований между мероприятиями муниципальной программы в отчетном году;

исполнения плана по реализации основных мероприятий муниципальной программы в отчетном году с нарушением запланированных сроков.

б) предложения по дальнейшей реализации муниципальной программы и их обоснование (в случае отклонений от плановой динамики реализации муниципальной программы или воздействия факторов риска, оказывающих негативное влияние на основные параметры муниципальной программы).

Приложение 1
к Методическим указаниям
по разработке и реализации
муниципальных программ
МО «Чемальский район»

Форма 1

Сведения о составе и значениях целевых показателей муниципальной программы

Наименование муниципальной программы

Администратор муниципальной программы

№ п/п	Наименование целевого показателя	Единица измерения	Значения целевых показателей						
			отчетный (базовый) год	текущий год	очередной год	первый год планового периода	второй год планового периода	...	год завершения действия программы
			отчет	оценка	прогноз	прогноз	прогноз		прогноз
Муниципальная программа <i>(указать наименование)</i>									
1	Целевой показатель								
2	Целевой показатель								
...									
Подпрограмма 1 <i>(указать наименование)</i>									
1.1	Целевой показатель								
1.2	Целевой показатель								
...									
Подпрограмма 2 <i>(указать наименование)</i>									
2.1	Целевой показатель								
2.2	Целевой показатель								
...									
Подпрограмма ... <i>(указать наименование)</i>									

Сведения о целевых показателях в разрезе учреждений

Наименование муниципальной программы

Администратор муниципальной программы

№ п/п	Учреждения (группы учреждений)	Значения целевых показателей						год завершения действия программы
		отчетный (базовый) год	текущий год	очередной год	первый год планового периода	второй год планового периода	...	
		отчет	оценка	прогноз	прогноз	прогноз		
	Муниципальная программа <i>(указать наименование)</i>							
1	Наименование показателя 1, единица измерения							
	Учреждения (группы учреждений)							
	Учреждения (группы учреждений)							
	...							
2	Наименование показателя 2 <i>(указать наименование)</i> , единица измерения							
	Учреждения (группы учреждений)							
	Учреждения (группы учреждений)							
	...							
...	Наименование показателя ... <i>(указать наименование)</i> , единица измерения							
	Учреждения (группы учреждений)							
	Учреждения (группы учреждений)							
	...							

	Подпрограмма 1 (указать наименование)							
1.1	Наименование показателя 1.1 (указать наименование), единица измерения							
	Учреждения (группы учреждений)							
	Учреждения (группы учреждений)							
	...							
1.2	Наименование показателя ... (указать наименование), единица измерения							
	Учреждения (группы учреждений)							
	Учреждения (группы учреждений)							
	...							
	Подпрограмма ... (указать наименование)							
...	Наименование показателя ... (указать наименование), единица измерения							
	Учреждения (группы учреждений)							
	Учреждения (группы учреждений)							
	...							

Перечень основных мероприятий муниципальной программы

Наименование муниципальной программы

Администратор муниципальной программы

№ п/п	Наименование основного мероприятия	Ответственный исполнитель	Срок выполнения	Целевой показатель основного мероприятия	Целевой показатель подпрограммы, для достижения которого реализуется основное мероприятие
Муниципальная программа (в целом, без распределения по подпрограммам)					
1	Аналитическая ведомственная целевая программа				x
2	Аналитическая ведомственная целевая программа				x
...					
Подпрограмма 1 (указать наименование)					
1.1	Основное мероприятие				
1.2	Основное мероприятие				
1.3	Основное мероприятие				
...					
Подпрограмма 2 (указать наименование)					
2.1	Основное мероприятие				
2.2	Основное мероприятие				
2.3	Основное мероприятие				
...					
Подпрограмма ... (указать наименование)					
...	Основное мероприятие				
...	Основное мероприятие				
...					

Оценка применения муниципальных мер регулирования в сфере реализации муниципальной программы

Наименование муниципальной программы

Администратор муниципальной программы

№ п/п	Наименование меры регулирования	Показатель применения меры	Финансовая оценка результата					Целевой показатель подпрограммы, для достижения которого реализуется мера регулирования
			очередной год	первый год планового периода	второй год планового периода	...	год завершения действия программы	
<i>Подпрограмма 1 (указать наименование)</i>								
1.1								
1.2								
...								
<i>Подпрограмма 2 (указать наименование)</i>								
2.1								
2.2								
...								
<i>Подпрограмма ... (указать наименование)</i>								
...								
...								
...								

**Прогноз сводных показателей муниципальных заданий на оказание муниципальных услуг
(выполнение работ) муниципальными учреждениями Чемальского района в рамках муниципальной программы**

Наименование муниципальной программы

Администратор муниципальной программы

№ п/п	Наименование муниципальной услуги (работы)	Наименование показателя, характеризующего объем услуги (работы)	Единица измерения объема муниципальной услуги	Финансовый норматив стоимости единицы услуги, руб.	Значение показателя объема муниципальной услуги				Расходы местного бюджета на оказание муниципальной услуги (выполнение работы), тыс. рублей				Целевой показатель подпрограммы, для достижения которого оказывается услуга (выполняется работа)	
					очередной год	первый год планового периода	...	год завершения действия программы	очередной год	первый год планового периода	...	год завершения действия программы		
Подпрограмма 1 (указать наименование подпрограммы, в рамках которой оказывается муниципальная услуга (выполняется работа))														
1.1	Основное мероприятие (указать наименование основного мероприятия, в рамках которого оказывается муниципальная услуга (выполняется работа))													
1.1.1	Муниципальная услуга (работа)	Показатель												
		Показатель												
		...												
1.1.2	Муниципальная услуга (работа)	Показатель												
		...												
1.2	Основное мероприятие (указать наименование основного мероприятия, в рамках которого оказывается муниципальная услуга (выполняется работа))													
1.2.1	Муниципальная услуга (работа)	Показатель												
		...												
1.2.2	Муниципальная услуга (работа)	Показатель												
		...												
...														
Подпрограмма 2 (указать наименование подпрограммы, в рамках которой оказывается муниципальная услуга (выполняется работа))														
2.1	...													

Оценка выплат по публичным нормативным обязательствам, реализуемым в рамках муниципальной программы

Наименование муниципальной программы

Администратор муниципальной программы

№ п/п	Наименование публичного нормативного обязательства	Наименование нормативного правового акта, устанавливающего публичное нормативное обязательство	Код классификации расходов бюджетов (ГРБС, Рз, Пр, ЦС, ВР)	Наименование показателя ¹	Значение показателей				Целевой показатель подпрограммы, на достижение которого влияет реализация публичного нормативного обязательства
					очередной год	первый год планового периода	...	год завершения действия программы	
	Подпрограмма 1 (указать наименование подпрограммы, в рамках которой реализуется публичное нормативное обязательство)								
1.1	Основное мероприятие (указать наименование основного мероприятия, в рамках которого реализуется публичное нормативное обязательство)								
1.1.1				Размер установленных выплат, руб.					
				Оценка получателей, чел.					
				Расходы местного бюджета на выполнение публичного нормативного обязательства, тыс. руб.					
				Расходы республиканского бюджета на выполнение публичного нормативного обязательства, тыс. руб.					
1.1.2				Размер установленных выплат, руб.					
				Оценка получателей, чел.					
				Расходы местного бюджета на выполнение публичного нормативного обязательства,					
				Расходы республиканского бюджета на выполнение публичного нормативного обязательства,					

¹В случае установления нормативным правовым актом порядка расчета размера установленных выплат в строке «Размер установленных выплат» указываются реквизиты соответствующего нормативного правового акта.

				тыс. руб.					
				Расходы республиканского бюджета на выполнение публичного нормативного обязательства, тыс. руб.					
...									
1.2	Основное мероприятие (указать наименование основного мероприятия, в рамках которого реализуется публичное нормативное обязательство)								
...									
	Подпрограмма 2 (указать наименование подпрограммы, в рамках которой реализуется публичное нормативное обязательство)								
2.1	Основное мероприятие (указать наименование основного мероприятия, в рамках которого реализуется публичное нормативное обязательство)								
...									

Ресурсное обеспечение реализации муниципальной программы за счет средств местного бюджета МО «Чемальский район»

Наименование муниципальной программы

Администратор муниципальной программы

Статус	Наименование муниципальной программы, подпрограммы, основного мероприятия	Администратор, соисполнитель	Код муниципальной программы			Код бюджетной классификации					Расходы местного бюджета, тыс. рублей				
			ГП	ПП	ОМ	ГРБС	Рз	Пр	ЦС	ВР	очередной год	первый год планового периода	второй год планового периода	...	год завершения действия программы
Муниципальная программа		всего													
		администратор программы													
		соисполнитель 1													
		соисполнитель ...													
		...													
Аналитическая ведомственная целевая программа 1		администратор программы													
Аналитическая ведомственная целевая программа ...		соисполнитель ...													
Подпрограмма 1		всего													
		администратор подпрограммы													
		соисполнитель 1													
		соисполнитель ...													
		...													
Основное		исполнитель													

мероприятие 1																
....		исполнитель														
Основное мероприятие ...		исполнитель														
...																
Подпрограмма...		всего														
		администратор подпрограммы														
		соисполнитель 1														
		соисполнитель ...														
		...														
Основное мероприятие ...		исполнитель														
...																

Прогнозная (справочная) оценка ресурсного обеспечения реализации муниципальной программы за счет всех источников финансирования

Наименование муниципальной программы

Администратор муниципальной программы

№ п/п	Статус	Наименование муниципальной программы, подпрограммы, основного мероприятия	Источник финансирования	Оценка расходов, тыс. рублей				
				очередной год	первый год планового периода	второй год планового периода	...	год завершения действия программы
	Муниципальная программа		всего					
			средства, планируемые к привлечению из федерального бюджета					
			Средства, планируемые к привлечению из республиканского бюджета Республики Алтай					
			бюджет МО «Чемальского района»					
			иные источники					
	Аналитическая ведомственная целевая программа		всего					
			средства, планируемые к привлечению из федерального бюджета					
			Средства, планируемые к привлечению из республиканского бюджета Республики Алтай					
			бюджет МО «Чемальского района»					
			иные источники					
1	Подпрограмма 1		всего					
			средства, планируемые к привлечению из федерального бюджета					

			бюджета					
			Средства, планируемые к привлечению из республиканского бюджета Республики Алтай					
			бюджет МО «Чемальского района»					
			иные источники					
...	Подпрограмма ...		всего					
			средства, планируемые к привлечению из федерального бюджета					
			Средства, планируемые к привлечению из республиканского бюджета Республики Алтай					
			бюджет МО «Чемальского района»					
			иные источники					

Приложение 2
к Методическим указаниям
по разработке и реализации
муниципальных программ
МО «Чемальский район»

План реализации муниципальной программы

Наименование муниципальной программы

Администратор муниципальной программы

№ п/п	Наименование подпрограммы, основного мероприятия, мероприятия	Ответственный исполнитель (ФИО, должность)	Срок начала реализации	Срок окончания реализации	Ожидаемый непосредственный результат	Целевой показатель, для достижения которого выполняется мероприятие
1	Подпрограмма 1					
1.1	Основное мероприятие 1					
1.1.1	Мероприятие 1					
1.1.2	Мероприятие 2					
...						
1.2	Основное мероприятие 2					
1.2.1	Мероприятие 1					
1.2.2	Мероприятие 2					
...						
	...					
2	Подпрограмма 2					
2.1	Основное мероприятие 1					
2.1.1	Мероприятие 1					
...	Мероприятие ...					
	...					

Приложение 3
к Методическим указаниям
по разработке и реализации
муниципальных программ
МО «Чемальский район»

Формы полугодового и годового отчетов о реализации муниципальной программы

Форма 1

**Отчет об использовании бюджетных ассигнований местного бюджета МО «Чемальский район» на реализацию муниципальной программы
по состоянию на _____**

Наименование муниципальной программы

Администратор муниципальной программы

Статус	Наименование муниципальной программы, подпрограммы, основного мероприятия, мероприятия	Администратор, соисполнитель	Код муниципальной программы				Код бюджетной классификации					Расходы местного бюджета, тыс. рублей			Кассовые расходы, %			
			ГП	ПП	ОМ	М	ГРБС	Рз	Пр	ЦС	ВР	сводная бюджетная роспись, план на 1 января отчетного года	сводная бюджетная роспись на отчетную дату	кассовое исполнение на отчетную дату	к плану на 1 января отчетного года	к плану на отчетную дату		
Государственная программа		всего																
		администратор программы																
		соисполнитель 1																
		соисполнитель ...																
		...																
Аналитическая ведомственная целевая программа		Администратор программы																
Аналитическая ведомственная целевая программа		Соисполнитель программы ...																

Подпрограмма 1		всего																
		администратор подпрограммы																
		соисполнитель 1																
		соисполнитель ...																
		...																
Основное мероприятие 1		ответственный исполнитель																
Мероприятие 1		ответственный исполнитель																
Мероприятие ...		ответственный исполнитель																
Основное мероприятие ...		ответственный исполнитель																
Мероприятие ...		ответственный исполнитель																
...																		
Подпрограмма ...		всего																
		администратор подпрограммы																
		соисполнитель 1																
		соисполнитель ...																
		...																
Основное мероприятие ...		ответственный исполнитель																
Мероприятие ...		ответственный исполнитель																
...																		

**Отчет о расходах на реализацию целей муниципальной программы за счет всех источников финансирования
по состоянию на _____**

Наименование муниципальной программы
Администратор муниципальной программы

№ п/п	Статус	Наименование муниципальной программы, подпрограммы, основного мероприятия, мероприятия	Источник финансирования	Оценка расходов, тыс. рублей		Отношение фактических расходов к оценке расходов, %
				Оценка расходов (согласно муниципальной программе)	Фактические расходы на отчетную дату	
	Муниципальная программа		всего			
			Федеральный бюджет			
			Республиканский бюджет Республики Алтай			
			бюджет МО «Чемальского района»			
			иные источники			
	Аналитическая ведомственная целевая программа		всего			
			Федеральный бюджет			
			Республиканский бюджет Республики Алтай			
			бюджет МО «Чемальского района»			
			иные источники			
1	Подпрограмма 1		всего			
			Федеральный бюджет			
			Республиканский бюджет Республики Алтай			
			бюджет МО «Чемальского района»			
			иные источники			
...	Подпрограмма ...		всего			

№ п/п	Статус	Наименование муниципальной программы, подпрограммы, основного мероприятия, мероприятия	Источник финансирования	Оценка расходов, тыс. рублей		Отношение фактических расходов к оценке расходов, %
				Оценка расходов (согласно муниципальной программе)	Фактические расходы на отчетную дату	
			Федеральный бюджет			
			Республиканский бюджет Республики Алтай			
			бюджет МО «Чемальского района»			
			иные источники			

**Отчет о выполнении основных мероприятий муниципальной программы
по состоянию на _____**

Наименование муниципальной программы
Администратор муниципальной программы

№ п/п	Наименование подпрограммы, основного мероприятия	Ответственный исполнитель основного мероприятия, мероприятия	Срок выполнения плановый	Срок выполнения фактический	Ожидаемый непосредственный результат	Достигнутый непосредственный результат	Процент выполнения целевого показателя, для достижения которого реализуется основное мероприятие, мероприятие
	Муниципальная программа (основные мероприятия в рамках аналитических ведомственных целевых программ)						
1							
2							
	Подпрограмма 1						
1.1							
1.2							
...							
	Подпрограмма 2						
2.1							
2.2							
...							
...	Подпрограмма ...						
...							
...							

**Отчет о выполнении сводных показателей муниципальных заданий на оказание муниципальных услуг (выполнение работ)
муниципальными учреждениями Чемальского района в рамках муниципальной программы
по состоянию на _____**

Наименование муниципальной программы

Администратор муниципальной программы

№ п/п	Наименование муниципальной услуги (работы)	Наименование показателя, характеризующего объем услуги (работы)	Единица измерения объема муниципальной услуги	Значение показателя объема муниципальной услуги		Расходы местного на оказание муниципальной услуги (выполнение работы), тыс. рублей			Кассовые расходы в %		Процент выполнения целевого показателя, для достижения которого оказывается муниципальная услуга (выполняется работа)
				план	факт	сводная бюджетная роспись на 1 января отчетного года	сводная бюджетная роспись на конец отчетного периода	кассовое исполнение	к плану на 1 января отчетного года	к плану на отчетную дату	
	Подпрограмма 1 (указать наименование подпрограммы, в рамках которой оказывается муниципальная услуга (выполняется работа))										
1.1	Основное мероприятие (указать наименование основного мероприятия, в рамках которого оказывается муниципальная услуга (выполняется работа))										
1.1.1											
1.1.2											
1.2	Основное мероприятие (указать наименование основного мероприятия, в рамках которого оказывается муниципальная услуга (выполняется работа))										
1.2.1											
...											
	Подпрограмма 2 (указать наименование подпрограммы, в рамках которой оказывается муниципальная услуга (выполняется работа))										
2.1	Основное мероприятие (указать наименование основного мероприятия, в рамках которого оказывается муниципальная услуга (выполняется работа))										
...											

Отчет о выполнении публичных нормативных обязательств в рамках муниципальной программы
по состоянию на _____

Наименование муниципальной программы

Администратор муниципальной программы

№ п/п	Наименование публичного нормативного обязательства	Наименование нормативного правового акта, устанавливающего публичное нормативное обязательство	Код классификации расходов бюджетов (ГРБС, Рз, Пр, ЦС, ВР)	Наименование показателя ²	Значение показателей				% выполнения целевого показателя, на достижение которого влияет реализация публичного нормативного обязательства
					План на год	План на отчетный период	Фактическое исполнение на отчетную дату	% исполнения плана на отчетный период	
1	Подпрограмма 1 (указать наименование подпрограммы, в рамках которой реализуется публичное нормативное обязательство)								
1.1	Основное мероприятие (указать наименование основного мероприятия, в рамках которого реализуется публичное нормативное обязательство)								
1.1.1				Размер установленных выплат, руб.					
				Оценка получателей, чел.					
				Расходы местного бюджета на выполнение публичного нормативного обязательства, тыс. руб.					
				Расходы республиканского бюджета на выполнение публичного нормативного обязательства, тыс. руб.					
1.1.2				Размер установленных выплат, руб.					
				Оценка получателей, чел.					
				Расходы местного бюджета на выполнение публичного					

²В случае установления нормативным правовым актом порядка расчета размера установленных выплат в строке «Размер установленных выплат» указываются реквизиты соответствующего нормативного правового акта.

				нормативного обязательства, тыс. руб.					
				Расходы республиканского бюджета на выполнение публичного нормативного обязательства, тыс. руб.					
...									
1.2	Основное мероприятие <i>(указать наименование основного мероприятия, в рамках которого реализуется публичное нормативное обязательство)</i>								
...									
2	Подпрограмма ... <i>(указать наименование подпрограммы, в рамках которой реализуется публичное нормативное обязательство)</i>								
2.1	Основное мероприятие <i>(указать наименование основного мероприятия, в рамках которого реализуется публичное нормативное обязательство)</i>								
...									

Отчет о достигнутых значениях целевых показателей муниципальной программы
по состоянию на _____

Наименование муниципальной программы

Администратор муниципальной программы

№ п/п	Наименование целевого показателя	Единица измерения	Значения целевых показателей		абсолютное отклонение	относительное отклонение, %	Обоснование отклонений значений целевого показателя на конец отчетного периода
			план на текущий год	значение на конец отчетного периода			
Муниципальная программа <i>(указать наименование)</i>							
1							
2							
...							
Подпрограмма 1 <i>(указать наименование)</i>							
1.1							
1.2							
...							
Подпрограмма ... <i>(указать наименование)</i>							
...							
...							

**Сведения о внесенных в муниципальную программу изменениях
по состоянию на _____**

Наименование муниципальной программы

Администратор муниципальной программы

№ п/п	Вид нормативного правового акта	Дата принятия	Номер	Суть изменений (краткое изложение)
1	Постановление администрации Чемальского района			
2				
...				

Приложение 4
к Методическим указаниям
по разработке и реализации
муниципальных программ
МО «Чемальский район»

Финансовое обоснование проекта муниципальной программы

Наименование муниципальной программы

Администратор муниципальной программы

Статус	Наименование муниципальной программы, подпрограммы, основного мероприятия, мероприятия	Администратор, соисполнитель	Код муниципальной программы				Код бюджетной классификации					Расходы местного бюджета, тыс. рублей				
			ГП	ПП	ОМ	М	ГРБС	Рз	Пр	ЦС	ВР	очередной год	первый год планового периода	второй год планового периода	...	год завершения действия программы
Муниципальная программа		всего														
		администратор программы														
		соисполнитель 1														
		соисполнитель ...														
		...														
Аналитическая ведомственная целевая программа 1		ответственный исполнитель														
Аналитическая ведомственная целевая программа ...		ответственный исполнитель														
Подпрограмма 1		всего														
		администратор подпрограммы														
		соисполнитель 1														

		соисполнитель ...															
		...															
Основное мероприятие 1		ответственный исполнитель															
Мероприятие 1		ответственный исполнитель															
Мероприятие ...		ответственный исполнитель															
Основное мероприятие ...		ответственный исполнитель															
мероприятие ...		ответственный исполнитель мероприятия															
Подпрограмма ...		всего															
		администратор подпрограммы															
		соисполнитель 1															
		соисполнитель ...															
		...															
Основное мероприятие ...		ответственный исполнитель мероприятия															
Мероприятие ...		ответственный исполнитель мероприятия															

Приложение 5
к Методическим указаниям
по разработке и реализации
муниципальных программ
МО «Чемальский район»

Оценка дополнительной потребности в средствах местного бюджета МО «Чемальский район» на реализацию муниципальной программы

Наименование муниципальной программы

Администратор муниципальной программы

Статус	Наименование муниципальной программы, подпрограммы, основного мероприятия, мероприятия	Администратор, соисполнитель	Код муниципальной программы				Код бюджетной классификации					Оценка дополнительной потребности в средствах местного бюджета, тыс. рублей				
			ГП	ПП	ОМ	М	ГРБС	Рз	Пр	ЦС	ВР	очередной год	первый год планового периода	второй год планового периода	...	год завершения действия программы
Муниципальная программа		всего														
		администратор программы														
		соисполнитель 1														
		соисполнитель ...														
		...														
Аналитическая ведомственная целевая программа 1		исполнитель														
Аналитическая ведомственная целевая программа ...		исполнитель														
Подпрограмма 1		всего														
		администратор подпрограммы														
		соисполнитель 1														

		соисполнитель ...															
		...															
Основное мероприятие 1		исполнитель															
Мероприятие 1		исполнитель															
Мероприятие ...		исполнитель															
Основное мероприятие ...		исполнитель															
мероприятие ...		исполнитель															
Подпрограмма ...		всего															
		администратор подпрограммы															
		соисполнитель 1															
		соисполнитель ...															
		...															
Основное мероприятие ...		исполнитель															
Мероприятие ...		исполнитель															