



РЕШЕНИЕ

ЧЕЧИМ

28 декабря 2010 года

№ 2-238

с. Чемал

**Об утверждении Плана социально-экономического развития
муниципального образования «Чемальский район»
на 2011 год**

Руководствуясь п.16 ст.21 Устава муниципального образования
«Чемальский район» Совет депутатов Чемальского района

РЕШИЛ:

1. Утвердить План социально-экономического развития муниципального образования «Чемальский район» на 2011 год.
2. Разместить План социально-экономического развития муниципального образования «Чемальский район» на 2011 год на официальном сайте www.chemal-altai.ru.
3. Контроль за исполнением данного решения возложить на комиссию по экономике, ЖКХ, строительству и землепользованию (Председатель Бычкова Н.В.).

Глава
Чемальского района
_____ С.З. Шевченко

Председатель Совета
Депутатов Чемальского района
_____ В.Д. Дуплинская

РОССИЙСКАЯ ФЕДЕРАЦИЯ
СИБИРСКИЙ ФЕДЕРАЛЬНЫЙ ОКРУГ
РЕСПУБЛИКА АЛТАЙ
АДМИНИСТРАЦИЯ МУНИЦИПАЛЬНОГО ОБРАЗОВАНИЯ
«ЧЕМАЛЬСКИЙ РАЙОН»

УТВЕРЖДЕН
Решением Совета депутатов
муниципального образования
«Чемальский район»
от «28» декабря 2010 года №2-238

**ПРОЕКТ ПЛАНА
СОЦИАЛЬНО-ЭКОНОМИЧЕСКОГО РАЗВИТИЯ
МУНИЦИПАЛЬНОГО ОБРАЗОВАНИЯ «ЧЕМАЛЬСКИЙ РАЙОН»
НА 2011 ГОД**

с. Чемал, 2010 год

**ПАСПОРТ ПЛАНА СОЦИАЛЬНО-ЭКОНОМИЧЕСКОГО РАЗВИТИЯ
МУНИЦИПАЛЬНОГО ОБРАЗОВАНИЯ «ЧЕМАЛЬСКИЙ РАЙОН» НА 2011 ГОД**

Наименование краткосрочного плана	План социально-экономического развития муниципального образования «Чемальский район» на 2011 год
Основание для разработки краткосрочного плана	Решение Совета депутатов муниципального образования «Чемальский район» № 313 от 14.11.2006г. «О разработке Комплексной программы социально-экономического развития муниципального образования «Чемальский район» на 2008-2022 годы; Постановление главы Чемальского района №247 от 23.11.2006г. распоряжение Правительства Республики Алтай от 05.02.2007г. №39-р «О разработке, согласовании и регистрации комплексной программы социально-экономического развития муниципального образования Республики Алтай»
Заказчик краткосрочного плана	Совет депутатов Чемальского района
Основные разработчики краткосрочного плана	Администрация муниципального образования «Чемальский район», муниципальные учреждения
Основная цель краткосрочного плана	Основная цель реализации плана социально-экономического развития МО «Чемальский район» на 2011г. - создание условий для повышения уровня благосостояния и качества жизни населения, развитие приоритетных направлений экономики (туризм, сельское хозяйство, перерабатывающая промышленность).
Основные задачи краткосрочного плана	1.Повышение благосостояния и обеспечение благоприятных условий жизни населения. 2.Создание условий для развития приоритетных отраслей экономики (сельское хозяйство, туризм и предпринимательство, перерабатывающая промышленность). 3.Обеспечение высоких темпов экономического роста 4.Содействие развитию малого предпринимательства во всех отраслях экономики. 5.Повышение инвестиционной привлекательности МО в сфере туризма, и перерабатывающего производства сельхозпродукции. 6.Создание условий для укрепления здоровья и улучшения демографической ситуации; 7.Повышение уровня и качества образования; 8.Развитие культурного и духовно-нравственного потенциала; 9. Обеспечение социальной защищенности и занятости населения; 10. Обеспечение безопасности и комфортности условий жизни населения.
Срок реализации краткосрочного плана	План осуществляется в 2011 году.
Исполнители основных мероприятий	Администрация муниципального образования «Чемальский район», предприятия, организации и учреждения Чемальского района.

Объемы и источники финансирования краткосрочного плана (в тыс. руб.)	Финансовые средства	2011 г.
	Финансовые средства по плану, всего	744484,5
	Средства федерального бюджета	15690
	Средства республиканского бюджета	213253
	Средства муниципального бюджета	32089,9
	Собственные средства участников	108051,6
	Кредиты коммерческих банков	375400
	Другие внебюджетные источники	0
Система организации контроля за исполнением краткосрочного плана	Контроль за реализацией краткосрочного плана осуществляет Совет депутатов муниципального образования «Чемальский район», текущее управление-глава Чемальского района	
Ожидаемые конечные результаты краткосрочного плана	<ul style="list-style-type: none"> - увеличение денежных доходов на душу населения на 3 % к уровню 2009 года; - увеличение среднемесячной заработной платы на 15,5% к уровню 2009 года; - улучшение жилищных условий - 15 человек; - удержание уровня безработицы на уровне достигнутого результата работы 2010 г. - 2% - улучшение технического состояния объектов электроснабжения и систем жилищно-коммунального хозяйства (обеспечение водопроводной водой до 50%); - увеличение объема промышленного производства на 32,6 % к уровню 2009 года в текущих ценах; - увеличение объема сельского хозяйства на 15 % к уровню 2009 года в текущих ценах; - увеличение объема инвестиций в основной капитал на 47% к уровню 2009 года в текущих ценах; - увеличение товарооборота на 26% к уровню 2009 года в текущих ценах; - увеличение платных услуг на 29,3% к уровню 2009 года в текущих ценах; - объем туристских услуг и услуг гостиниц должен достигнуть - 80 млн. руб. - создание новых рабочих мест в количестве 225 чел.; - повышение качества обучения учащихся с 38 % до 39 %; - снижение общей заболеваемости населения (на 1000 человек) к концу 2010 году до – 900. 	

Содержание

1. Состояние экономики и социальной сферы	5
2. Приоритеты социально-экономического развития муниципального образования на 2011 год	32
3. Цели и задачи социально-экономического развития муниципального образования на 2011 год	33
4. Основные показатели социально-экономического развития муниципального образования на 2011 год и мероприятия по их достижению	34
5. Ресурсное обеспечение плана социально-экономического развития муниципального образования на 2011 год	68
6. Механизм управления и контроля за реализацией плана социально-экономического развития муниципального образования на 2011 год	69
7. Оценка ожидаемой социальной, экологической и экономической эффективности реализации плана социально-экономического развития муниципального образования на 2011 год	71

1. Состояние экономики и социальной сферы

Чемальский район является самым молодым районом Республики Алтай. Район граничит с 3 из 11 районов Республики Алтай площадь территории района составляет 3019 кв. км. (3,2 % от площади республики).

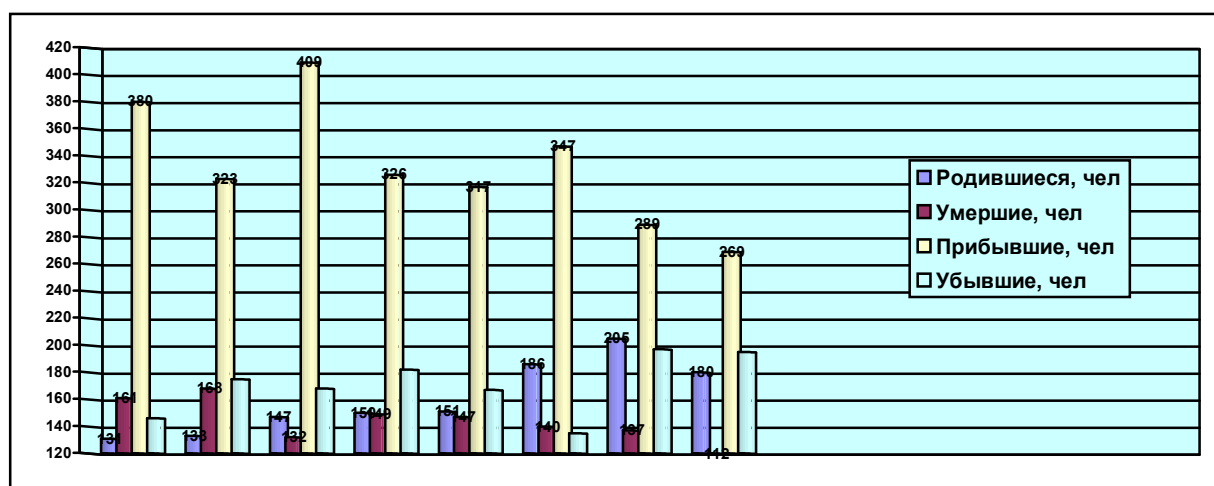
На территории района 7 сельских администраций, 19 населенных пунктов. Районный центр – село Чемал, расстояние до республиканского центра г. Горно-Алтайска - 105 км.

Количество хозяйств по состоянию на 01.01.2010 г. составило 3818 (на 01.01.2009 г. - 3689).

Демографические показатели

Численность (среднегодовая) постоянного населения Чемальского района по состоянию на 1 января 2010 года составила 10259 человека.

Плотность населения на 1 кв. м. - 3,4 чел.



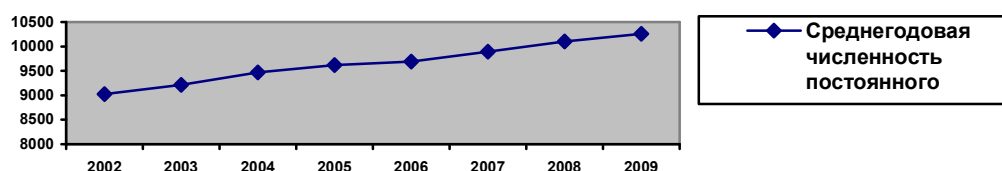
Увеличение населения зависит от числа родившихся и умерших, а также от числа прибывших в район и убывших из него.

За 2009 год коэффициент рождаемости составил 17,4 чел. на 1000 населения, ниже уровня 2008 года на 3,6%. Коэффициент смертности за 12 месяцев 2009 года относительно сопоставимого периода предыдущего года уменьшился на 2,5 % и составил 10,9 чел. на 1000 населения.

Превышение показателя рождаемости над коэффициентом смертности способствовало образованию естественной прибыли, которая составила в анализируемом периоде 68 чел.

Миграционный прирост за 12 месяцев 2009 года составил 74 чел. (2008 г. - 92 чел.).

Динамика численности постоянного населения Чемальского района



Промышленное производство

На территории района по промышленному производству осуществляют деятельность 24 предприятия и 42 предпринимателя.

Объем отгруженных товаров собственного производства, выполненных работ, оказанных услуг собственными силами (по видам деятельности: Добыча полезных ископаемых, Обрабатывающие производства, Производство и распределение электроэнергии, газа и воды) по полному кругу предприятий за январь- декабрь 2009 года по району составил 40,2 млн. руб. или 119 % к прошлому году. В расчете на душу

населения объем промышленного производства составил 3914 рублей. Рост объемов производства промышленной продукции в стоимостном выражении обусловлен ростом цен на выпускаемую продукцию.

Индекс физического объема по данному виду деятельности – 125,5 %.

Рост индекса во всех видах деятельности, причем наибольший рост по добыче полезных ископаемых.

По разделу С «Добыча полезных ископаемых». На территории района нет предприятий, зарегистрированных по данному виду деятельности, поэтому показатель объема отгрузки не представлен.

Индекс физического объема по данному разделу составил 535,5 %. Высокий показатель индекса обусловлен тем, что в 2009 г. производилась отсыпка дорог, ремонтные работы ОАО «ДЭП-218», объем добычи песка, глины и гравия увеличился с 4,54 тыс. м³ до 24,31 тыс. м³ в 2009 году.

По разделу D «Обрабатывающие производства». Отгрузка товаров собственного производства по полному кругу предприятий за январь-декабрь 2009 года составила 9,8 млн. руб. или 119,0 % прошлому году (январь-декабрь 2008г. – 8 млн. руб.).

Индекс физического объема по данному виду деятельности – 136,4 %.

Увеличение объемов производства пиломатериалов на 9,1 %, шкафы на 60%, кровати на 20%, полуфабрикаты мясные на 13,2%.

Не смотря на такой значительный рост, по некоторым видам обрабатывающего производства отмечается спад, а именно:

-блоки оконные на 76,9, блоки дверные на 64,3%, столы на 15%, хлеб и хлебобулочные изделия на 16,8%, кондитерских изделий на 6,7% безалкогольных напитков на 29,8%, (производством данных видов продукции занимается ПО «Возрождение»). Установленные мощности используются не в полную меру.

Отсутствовало производство консервов овощных, мясных, томатных, плодовых и ягодных, мясорастительных, повидло (ПО «Возрождение»), сувениров, табуретов, гарнитуров, наборов мебели.

По разделу E «Производство и распределение электроэнергии, газа и воды». Объем отгруженных товаров собственного производства по данному разделу занимает наибольший удельный вес в общем объеме промышленного производства района – 75,6 %. Отгрузка товаров собственного производства по полному кругу предприятий за январь-декабрь 2009 года составила 30,3 млн. руб.

Индекс физического объема по данному виду деятельности – 101,3 %.

Произошло увеличение объемов производства и распределения электроэнергии, газа и вода на 117,8 %. Рост за счет увеличения объемов производства и распределения теплоэнергии на 100,8% с 19,55 тыс. Гкал в 2008 г. до 19,71 тыс. Гкал (сказалась холодная зима), электроэнергии на 157,1% с 0,35 млн. кВт. ч в 2008 г. до 0,55 млн. кВт. ч в 2009 г. (вырабатывается Чемальской ГЭС для собственных нужд ФГУ ТС «Чемал»).

Муниципальное образование «Чемальский район» среди муниципальных образований республики за 2009 год по показателю «Промышленное производство»:

- в абсолютном значении – на 9 месте;

- из расчета на душу населения – на 8 месте;

- по индексу физического объема промышленного производства – на 1 месте.

Сельское хозяйство

Объем производства продукции сельского хозяйства всеми категориями хозяйств за 12 месяцев 2009 года составил 230,7 млн. руб., или 106,9 % в сопоставимой оценке к прошлому году.

Поголовье скота в хозяйствах всех категорий на 01.01.2010г.

Поголовье	на 01.01.10г	на 01.01.09г	Рост, в %
Крупный рогатый скот	4787	4739	101
В т.ч. коровы	2113	2044	103,4

Свиньи, гол	841	797	105,5
Овец и коз	4084	3933	103,8
В т.ч. овцы	3678	3564	103,2
лошади	5770	5383	107,2
маралы	1919	1785	107,5
птица	8006	7883	101,6
пчелосемьи	982	770	127,5

Анализ динамики численности скота показывает, что увеличение общего поголовья достигнуто по всем видам скота. На рост поголовья повлиял ПНП «Развитие АПК»

Производство продукции животноводства в хозяйствах всех категорий за январь – декабрь 2009 года

Наименование продукции	на 01.01.10г	на 01.01.09г	Рост, в %
Скот и птица на убой (в живом весе), т	1343,2	1187,6	113,4
Молоко, т	3453,3	3371,8	102,4
Шерсть овечья, т	6,3	6,5	96,9
Козий пух, ц	1,9	1,9	100
Яйца, шт.	1029	1044,3	98,5
Мед, т	37,8	47,2	80,1

В связи с неблагоприятными погодными условиями снизилось производство меда. Снижение объемов производства шерсти произошел в связи с тем, что крестьянским хозяйством «Росинка» не был отражен в отчетности данный показатель. Поголовье овец было приобретено в СПК «Амурское» после стрижки.

На производство продукции сельского хозяйства в значительной мере влияет себестоимость произведенной продукции, которая включает в себя расходы на ГСМ, запасные части и другие затраты. Рост расходов на производство связан, прежде всего, с ежегодным растущим диспаритетом цен между ценами на приобретаемую сельхозтехнику, ГСМ и продукцией сельского хозяйства (мясо, молоко, шерсть, пух, панты, овощи и т.д.).

Муниципальное образование «Чемальский район» среди остальных муниципальных образований республики за 2009 год по показателю «Объем продукции сельского хозяйства»:

-по абсолютному значению -3 место;

- в расчете на душу населения – 6 место.

Рынок товаров и услуг

На территории Чемальского района осуществляют свою деятельность 95 торговых предприятий и 32 предприятий общественного питания, из них 87 магазина и 28 кафе торгуют алкогольной продукцией. В настоящее время лицензии на розничную продажу алкогольной продукцией имеют 31 юридическое лицо. Кроме того, в районе находится 1 предприятие хлебопечения, 1 универсальный рынок.

Объем розничного товарооборота за 2009 года составил 330,5 млн. рублей или 103,5 % к аналогичному периоду 2008 года. *Товарооборот на душу населения* составил 32,2 тыс. рублей или 101,9 % к 2008 году, что соответствует 3 месту среди муниципальных образований республики.

Прогнозный показатель объема розничного товарооборота составил 394,1 млн. руб., относительное расхождение прогноза от факта составляет -16,1% (83,9%).

За 2009 года на территории района реализовано платных услуг на сумму 121 млн. руб., в действующих ценах темп роста составил 106,3%, при этом физический объем оказания платных услуг снизился по отношению к соответствующему периоду прошлого года на 10,4 %. *В расчете на одного жителя оказано услуг на 11,8 руб.*

Малое предпринимательство

Малое предпринимательство является мощным рычагом для решения комплекса политических и социальных проблем района: создание прогрессивной структуры экономики и конкурентной среды; расширения налогооблагаемой базы для бюджетов всех уровней, снижение остроты безработицы, обеспечение занятости населения путем создания новых предприятий и рабочих мест, насыщение рынка разнообразными товарами и услугами. По объемам производства и реализации, прибыли, уровню доходов работников, платежеспособности, уплате налогов субъекты малого предпринимательства имеют более высокие потенциальные возможности по сравнению с крупными производствами.

На сегодняшний день в районе выстроена система взаимодействия органов муниципальной власти с предпринимателями через Совет малого предпринимательства, создана межведомственная комиссия по преодолению административных барьеров, Центр поддержки предпринимательства Чемальского района.

Малое предпринимательство Чемальского района представлено предприятиями и индивидуальными предпринимателями без образования юридического лица.

По состоянию на 01.01.2010 год на территории Чемальского района зарегистрировано 192 малых и микро- предприятий (на 01.01.2009г. – 148 ед. предприятий), рост 29,7%, 479 индивидуальных предпринимателей, их количество увеличилось на 8,4% по сравнению с аналогичным периодом прошлого года (442 чел.). Увеличение количества ИП связано с реализацией программы мер снижения напряженности на рынке труда по направлению «самозанятости» через Цент занятости населения Чемальского района.

Среднесписочная численность работников малых предприятий (без внешних совместителей) за 2009 года уменьшилась на 34,3 % и составляет 397 чел.

Из числа работников занятых на малых и микро- предприятиях района:

- 25,9% - на предприятиях торговли (103 чел.);
- 21,7 % заняты на предприятиях сельского хозяйства, охоты и лесного хозяйства (86 чел.);
- 18,1 % заняты на предприятиях транспорта и связи (72 чел.);
- 11,6 % - на предприятиях, занимающихся ресторанным и гостиничным бизнесом (46 чел.);
- 11,3 % - на предприятиях, осуществляющих операции с недвижимым имуществом (45 чел.);
- 5,8 % - на обрабатывающих промышленных предприятиях (23 чел.);
- 4,5 % заняты в строительстве;
- 0,5 % заняты на предприятиях по предоставлению прочих коммунальных, социальных и персональных услуг;
- по 0,3% приходится на предприятия по добыче полезных ископаемых и оказывающие услуги в здравоохранении и социальные услуги.

Снижение численности произошло по малым предприятиям из-за сокращения рабочего персонала на предприятиях сельского хозяйства (СПК «Эликманарский» уменьшение на 9 чел.), торговли (Чемальское Райпо уменьшение на 13 чел.), в гостиничном бизнесе (туркомплекс «Ареда 3» уменьшение на 3 чел., турбаза «Катунь»

на 46 чел.) и на предприятиях, осуществляющим операции с недвижимым имуществом (Катунская ГЭС уменьшение на 13 чел.), а также из-за реорганизации предприятий транспорта и связи (б/о «Ареда», «Ареда 1», «Берель» уменьшение на 52 чел.).

Оборот малых и микро- предприятий к аналогичному периоду прошлого года уменьшился на 33,7% и составил в 2009 год 187,7 млн. рублей (2008г. – 283,1 млн. руб.), в расчете на душу населения – 18,3 тыс. руб.

В общем обороте малых и микро- предприятий:

- 50,2 % занимает оборот торговых предприятий (94,2 млн. руб.);
- 18,9 % оборот предприятий ресторанного и гостиничного бизнеса (35, 4 млн. руб.);
- 13,3% оборот транспортных предприятий (вспомогательная и дополнительная транспортная деятельность – 24,9 млн. руб.),
- 5,7 % оборот малых сельскохозяйствующих субъектов (10,7 млн. руб.);
- 4,9 % оборот предприятий предоставляющих социальные услуги (9,3 млн. руб.);
- 3,3 % оборот обрабатывающих предприятий (6,2 млн. руб.);
- 3,1 % оборот предприятий, осуществляющих операции с недвижимым имуществом (5,8 млн. руб.);
- 0,6 % оборот строительных предприятий (1,2 млн. руб.).

Объем отгруженных товаров собственного производства, выполнено работ, услуг собственными силами малыми и микропредприятиями в 2009 году составил 85,9 млн. рублей, темп снижения 68,5% (2008 г. – 125,4 млн.руб.).

Объем отгруженных товаров собственного производства по отраслям:

- 41,2% на предприятиях, занимающиеся ресторанным и гостиничным бизнесом (35,4 млн. руб.);
- 27,6% на предприятиях транспорта и связи (23,7 млн. руб.);
- 12,5% на предприятиях сельского хозяйства, охоты и лесного хозяйства (10,7 млн. руб.);
- 7,1% на обрабатывающих промышленных предприятиях (6,1 млн. руб.);
- 6,7% на предприятиях, осуществляющие операции с недвижимым имуществом (5,8 млн. руб.);
- 3,6% на предприятиях торговли (3,1 млн. руб.);
- 1,3% на предприятиях, занимающиеся строительством (1,1 млн. руб.);
- на предприятиях осуществляющих операции по предоставлению прочих коммунальных, социальных и персональных услуг – 27,5 тыс. руб.

Выручка от реализации товаров, работ, услуг малых и микропредприятий в 2009 году составила 188,6 млн. руб., темп снижения 66,7% (2008 г. – 282,9 млн. руб.).

По всем перечисленным выше показателям наблюдается спад, что объясняется влиянием экономического кризиса (снизился поток отдыхающих, как следствие этого упала выручка, отгрузка и обороты предприятий транспорта и связи).

Снижение некоторых показателей не повлияло на деловую активность субъектов предпринимательства в 2009 году. Малые предприятия и предприниматели активно вкладывают инвестиционные средства в развитие собственного бизнеса. Ведётся реконструкция и расширение туробъектов, строительство магазинов и точек общественного питания, приобретаются основные средства и оборудование, развиваются дополнительные виды услуг (объекты строительства: магазин, аптечный пункт в с. Элекмонар, летние домики на б/о «Турсиб», летние домики и здания производственного значения б/о «Млечный путь», гостиница в с. Узнезя, гостиница и котельная ООО «Большая медведица»).

Инвестиции в основной капитал субъектами малого предпринимательства в 2009 г. составили 128,9 млн. рублей (ООО « Большая медведица» корпус гостиницы, здание котельной 119,5 млн. руб., ООО «Ивелин» строительство жилых домов 7,8 млн. руб., СПК «Эликманарский» наращивание поголовья скота 1,3 млн. руб., ООО «Профессионал» покупка 4 тракторов 265 тыс. руб., Чемальское райпо покупка оборудования 19 тыс. руб.).

В 2008 г. инвестиции составляли 16,6 млн. руб. (ООО « Большая медведица» строительство корпуса 15,6 млн. руб., ЗАО «Эдиган» приобретение оборудования 184 тыс. руб., СПК «Элекмонарский» приобретение поголовья КРС на 364 тыс. руб., ООО «Ивелин» 475 тыс. руб., ООО «ЧемалАктивТур» 37 тыс. руб. приобретение основных средств).

Муниципальное образование «Чемальский район» среди остальных муниципальных образований республики за 2009 год по показателю «Оборот малых предприятий»:

- в абсолютном значении – на 8 месте;
- из расчета на душу населения – на 6 месте.

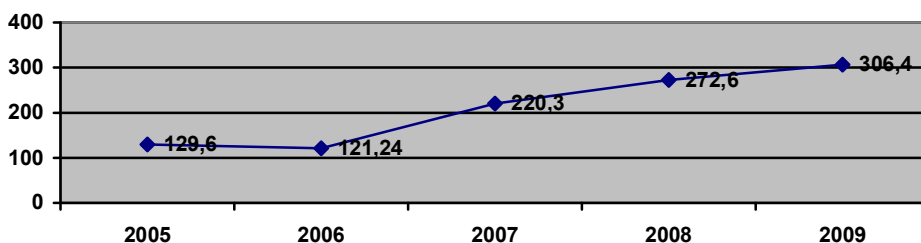
Инвестиции

Социально-экономическое развитие Чемальского района во многом зависит от инвестиционной политики. Её эффективность определяет прогресс общества. Именно поэтому вопрос об инвестиционной ситуации в районе и выходит в настоящее время на передний план. От его решения, может быть, больше чем от всех других факторов, зависит будущее муниципальной экономики. Логика проста: для реализации всего комплекса проблем муниципальному образованию необходим экономический рост, а для этого важен масштабный приток инвестиций.

Возможности государственных инвестиций крайне ограничены и к тому же их эффективность низка. Требуются частные инвестиции – отечественные и иностранные, но для них надо создать благоприятный инвестиционный климат с тем, чтобы район мог конкурировать на региональных рынках капиталов и, что особенно важно, прекратить отток капиталов.

В Чемальском районе за последние пять лет инвестиции в основной капитал имеют тенденцию роста.

Динамика инвестиций по Чемальскому району



Инвестиционная активность в 2009 году характеризовалась более высокой динамикой, чем в 2008 году.

По предварительной оценке за 2009 год организациями (по полному кругу) всех форм собственности на развитие экономики и социальной сферы использовано 306,4 млн. рублей инвестиций в основной капитал, что на 12,4% больше, чем в 2008 году.

Объем инвестиций на душу населения составил 29,9 тыс. руб., это на 3% больше, чем в 2008 г., среди муниципальных образований – 3 место.

По экономическому виду деятельности «Сельское хозяйство, охота, лесное хоз-во»

1. «Аура Лес» приобретение оборудования на сумму 500 тыс. руб.; СПК «Эликманарский» приобретение поголовья КРС, приобретение тракторов ООО «Профессионал» на сумму 1288 млн. руб.

По экономическому виду деятельности «производство, распределение электроэнергии, газа, воды» ведется строительство объектов:

1. Реконструкция электролиний Чемальского производственного участка ГАЗС «Алтайэнерго» - исполнено 75 тыс. руб.)

2. Реконструкция ВЛ 10 кВ и Эл/сетей 380/220 В в с.Чемал исполнено 8,8 млн.руб., в т.ч. из федерального бюджета – 4,3 млн. руб., бюджета РА – 3,5 млн. руб., из местного бюджета – 1 млн. руб.

3. Строительство водопровода и скважины в с. Еланда: исполнено 0,8 млн. руб., в т. ч. из бюджета РА- 0,5 млн. руб.; из местного бюджета 0,3 млн. руб.;

4. Строительство наружного водопровода с. Чемал: исполнено 593 тыс. рублей. из местного бюджета;
Реконструкция водопровода в с. Чепеш 0,899 млн.руб.

По сравнению с аналогичным периодом объем инвестиций по экономическому виду «производство распределения электроэнергии, газа, воды» в 2009 году снизился на 40%.

В 2008 году реализованы проекты: строительство скважины в с.Чемал, строительство скважины в с.Аюла, строительство наружного водопровода в с.Бешпельтир, устройство водоснабжения микрорайона «Северный» в с.Чемал, что позволит обеспечить население района водоснабжением в соответствии с установленными нормативами.

По виду «транспорт и связь»:

1. Автодор ведет строительство моста в с. Усть-Сема. Выполнено работ на сумму 67 млн. руб.

2. Приобретено оборудование Сибирьтелеком, Мегафон, РТПЦ на суму 5107 тыс. руб.

3.ООО «Большая медведица»-строительство на базе отдыха корпуса гостиницы и здания котельной на общую сумму 119,5 тыс. руб.

Произошел незначительный рост объемов инвестиций по виду экономической деятельности вспомогательная и дополнительная транспортная деятельность на 0,9 %. за счет строительства объектов на базе отдыха «Марьин остров» (деятельность туристических агенств).

«Финансовая деятельность»: сбербанком и россельхозбанком приобретено оборудования на сумму 2,9 млн. руб. По данному виду деятельности рост в 6 раз. В 2009 году открылся филиал Россельхозбанка в с.Чемал.

По виду деятельности «операции с недвижимым имуществом» произошло увеличение в 74 р., это связано со строительством жилых домов на базе отдыха Турсиб на сумму 11,8 млн. руб.

«Государственное управление, обязательное социальное обеспечение»:

Приобретено оборудование и техника сельскими поселениями и гос. учреждениями на общую сумму 7,999 млн. руб.

По экономическому виду деятельности «Образование»: школами приобретено основных средств на сумму 1,3 млн. руб.

По экономическому виду деятельности «Строительство»: ООО «Ивелин» осуществляло строительство жилых домов в с.Элекмонар на сумму 7,8 млн. руб. рост в 16 р.

По Индивидуальному жилищному строительству рост в 2,1 раза, в связи с проводимой работой по легализации объектов жилищного строительства (ввод в эксплуатацию, оформление права собственности)

По здравоохранению, предоставлению социальных услуг рост в 2,9 р. и составило 13,2 млн. руб. Учреждениями здравоохранения (ЦРБ, ДТС, санаторий «Чемал») приобретено оборудование и техника.

По виду деятельности «предоставление прочих коммунальных, социальных услуг» исполнено 15,2 млн. руб., из них на строительство клуба в с.Усть-Сема – 13,25 млн. руб., учреждениями культуры приобретено основных средств на сумму 1,9 млн.руб.

Муниципальное образование «Чемальский район» среди остальных муниципальных образований республики за 2009 год по показателю «Инвестиции в основной капитал»:

- в абсолютном значении – на 5 месте;

- из расчета на душу населения – на 3 месте.

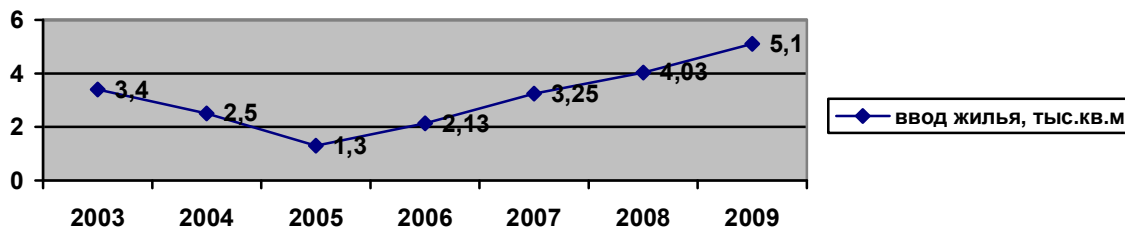
Строительство

В 2009 году объемы работ по виду деятельности «строительство» уменьшились по сравнению с предыдущим годом на 51,5% и составили 145,3 млн. руб., завершилось строительство моста через р. Катунь в селе Усть-Сема. Объем строительных работ на душу населения составил 14,2 тыс. рублей, это меньше чем в среднем по республике на 22%, среди муниципальных образований 6 место.

Строительную деятельность на территории МО «Чемальский район» осуществляют ИПБОЮЛ «Атюнин С.В.» (зарегистрирован в Чемальском районе) (строительство клуба с. Усть-Сема.) ЗАО «Бурводопроводстрой» (Строительство водопроводов и скважин в селах Чемал, Аюла, Еланда, Аскат, Бешпельтир.). ООО «Электросервис» (Реконструкция электросетей в селах Чемал, Аскат.)

Введено 68 жилых домов общей площадью 5091 кв. м, по сравнению с предыдущим годом рост на 26,3%. На душу населения введено 0,50 кв.м., это больше, чем в среднем по РА (0,21 кв. м), на 72,4%, среди муниципальных образований – 2 место. Населением за свой счет и с помощью кредитов введено жилья общей площадью 4831 кв. м (95% от общей введенной площади), по сравнению с 2008 г. увеличение на 29%.

Ввод в эксплуатацию жилых домов, за счёт всех источников финансирования



По данным диаграммы видно, что ввод жилья в эксплуатации неравномерен по годам, но с 2005 г показатель имеет неуклонную тенденцию роста. Сегодня на территории района большое количество недостроенных жилых помещений, население, проживая во «временках» ведёт строительство. Кроме того, часть жилья не оформлено в соответствующих органах регистрации. Отчего снижаются объемы строительства и доходы бюджета. Сложность оформления жилья (ввод нового жилья) вынуждает население оформлять свое жилье только по мере необходимости (при продаже дома, переоформление по наследству и т.д.).

Также, замедляют процесс строительства жилья и такие проблемы, как отсутствие земельных участков в границах поселений, обеспеченных инженерной инфраструктурой, недостаток средств в местном бюджете на проведение землеустроительных работ и разработку градостроительной документации, большие сроки подготовки землеустроительной документации, высокая оплата за межевание земельного участка, исследований на радон, а при вводе в эксплуатацию оплата за лабораторное исследование электрооборудования (лабораторные замеры и испытания электрооборудования).

На последующие годы ожидается прирост жилого фонда, за счёт ввода в эксплуатацию муниципального жилья, в рамках решения проблем обеспечения граждан, нуждающихся в социальной защите и индивидуального сектора.

Средняя обеспеченность населения жильем в расчете на душу населения:

общая площадь жилья по району на 01.01.10г., тыс. кв ²	постоянная численность населения района на 01.01.10г., чел.	Средняя обеспеченность населения жильем по району на 01.01.10г., кв ²
179,9	10331	17,4

О ходе реализации республиканской адресной инвестиционной программы

В 2009 году в рамках республиканской инвестиционной программы велось строительство 4 объектов. За отчетный период республиканская адресная инвестиционная программа выполнена на 100 % в объеме 23428 тыс. руб. из них в рамках ФЦП «Социальное развитие села» реконструкция электролиний в с. Чемал – 8785 тыс. руб., клуб в с. Усть-Сема – 13250 тыс. руб. по не программной части: водопровод с. Еланда – 800 тыс. руб., водопровод с. Чемал – 593 тыс. руб.

Из республиканского бюджета Республики Алтай профинансировано 11585 тыс. руб., из них в рамках ФЦП «Социальное развитие села» строительство водопровода в с.Еланда – 500 тыс. руб., реконструкция электролиний в с.Чемал – 3460 тыс. руб., клуб в с. Усть-Сема – 7625 тыс. руб.

Из федерального бюджета профинансировано реконструкция электролиний в с.Чемал –4325 тыс. руб., клуб в с. Усть-Сема – 5000 тыс. руб.

Из местного бюджета профинансировано 2518 тыс. руб.

Финансы

Доходы местного бюджета МО «Чемальский район» за 2009г. исполнены в сумме 337,1 млн.руб. при плановом назначении в сумме 334,6 млн.руб., процент исполнения составляет 100,7%, в том числе по собственным доходам бюджет исполнен в сумме 78 млн. руб., при плановом назначении 75,5 млн. руб., процент исполнения составляет 103,3 %. В сравнении с прошлым годом темп роста поступления собственных доходов составил 130,7 %, прирост составляет 18,3 млн. руб.

Наибольший удельный вес в общей сумме собственных доходов занимают налоговые поступления 64,1 %, на неналоговые доходы приходится 35,4 %, на прочие безвозмездные поступления – 0,5%.

Налоговых доходов поступило 50,0 млн. руб., темп роста по сравнению с прошлым годом составляет 118,8 %, неналоговых доходов поступило 27,6 млн. руб., темп роста составляет 224,4%, от прочих безвозмездных поступлений 259,1 млн. руб. темп роста составляет 147,4%.

Консолидированный бюджет МО «Чемальский район» на 2009 год по расходам при плановом назначении в сумме 343,3 млн. руб. исполнен в сумме 332,5 млн.руб., это 96,9% к плану. Консолидированный бюджет МО «Чемальский район» на 2009 год исполнен с профицитом. Сумма профицита составила 4,6 млн.руб.

Расходы в сравнении с прошлым годом увеличились на 92,1 млн.руб., темп роста составил 138,3 %.

Исполнение консолидированного бюджета МО «Чемальский район» на 2009 год

млн. руб.

Наименование	Исп. за 2008г.	План. показатели 2009г.	Исп. за 2009г.	% исп. за 2009г.	Темп роста, %
Общегосударственные вопросы	29,5	36,2	35,0	96,7	118,6
Национальная оборона	0,3	0,8	0,3	37,5	100,0
Национальная безопасность и правоохранительная деятельность	1	1	0,8	80,0	80,0
Национальная экономика	5	9,7	8,8	90,7	176,0
Жилищно-коммунальное хозяйство	27,2	38,9	38,0	97,7	139,7
Образование	94,3	138,5	138,2	99,8	146,6
Культура, кинематография и средства массовой информации	23,2	35,6	34,2	96,1	147,4
Здравоохранение, физическая культура и спорт	27	30,9	30,5	98,7	113,0
Социальная политика	32,9	51,7	46,7	90,3	141,9
Итого	240,4	343,3	332,5	96,9	138,3

Рост расходов 2009 года по сравнению с 2008 годом объясняется следующими причинами:

- по общегосударственным вопросам в связи с увеличением численности аппарата управления и проведением ремонта зданий администраций сельских поселений и гаража администрации района;

-по национальной экономике выделены целевые средства через Министерство регионального развития по РЦП «Жилище» по подпрограмме «Обеспечение земельных участков коммунальной инфраструктурой в целях жилищного строительства на территории РА» в сумме 4,4 млн.руб. на территориальное планирование, а также увеличены расходы за счет средств местного бюджета (в 2009г. 3,4 млн.руб., в 2008г. на эти цели было направлено 1,2 млн.руб.), увеличились расходы по субсидированию % ставки в поддержку малого предпринимательства;

-по жилищно-коммунальному хозяйству выделены целевые средства на мероприятия по капитальному ремонту многоквартирных домов в сумме 15,8 млн.руб. и на закупку автотранспортных средств и коммунальной техники в сумме 1,5 млн.руб., кроме того на вышеназванные цели израсходованы собственные средства в сумме 2,2 млн.руб.

-по образованию были выделены целевые средства на государственную поддержку внедрения комплексных мер модернизации образования в сумме 5,6 млн.руб., на проведение противоаварийных мероприятий в зданиях государственных и муниципальных общеобразовательных учреждений в сумме 26,9 млн.руб., увеличены расходы за счет средств Госстандарта на 3,5 млн.руб. в связи с переходом на новую систему оплаты труда работников бюджетной сферы, оплата труда которых осуществляется по ЕТС;

- по культуре, кинематографии, средствам массовой информации в связи с выделением целевых средств оплату выполненных работ по строительству клуба в с.Усть-Сема в сумме 12,6 млн.руб.;

- по здравоохранению и спорту в связи с выделением средств на текущий и капитальный ремонт объектов здравоохранения в сумме 1,6 млн.руб. и увеличением ФОТ работникам бюджетной сферы с 1 марта 2009г. на 10%, в связи с переходом на новую систему оплаты труда работников бюджетной сферы, оплата труда которых осуществляется по ЕТС;

- социальная политика в связи с изменением численности получателей льгот, увеличением тарифов на предоставляемые услуги (увеличилась стоимость электроэнергии, газа, коммунальных услуг). Увеличились расходы на зубопротезирование, в связи с выездом специалистов республиканской стоматологии в районную больницу и зубопротезирование производилось в районе. Внесены изменения в Закон РА о социальной поддержке педагогов - ранее выплаты за топливо производилось в фиксированной форме 4 тыс.руб., в 2009г. данные выплаты производятся исходя от площади отапливаемого жилого помещения.

Уменьшение расходов по разделу 0300 «Национальная безопасность и правоохранительная деятельность» по сравнению с прошлым годом объясняется тем, что в 2008г. из республиканского бюджета выделялись целевые деньги на ликвидацию последствий схода селевого потока в Куюском сельском поселении в сумме 0,5 млн.руб.

По итогам исполнения бюджета за 2009г. на финансирование отраслей национальной экономики направлено 2,6% расходов консолидированного бюджета муниципального района, на финансирование ЖКХ направлено 11,4 %, отраслей социально-культурной сферы – 75,1 % (249,6 млн. руб.), в т.ч. на:

образование – 41,6 %,

культура и кинематография – 10,3 %,

здравоохранение и спорт – 9,2 %,

социальная политика - 14 %.

Увеличение удельного веса:

-по национальной экономике связано с разработкой схемы территориального планирования Чемальского района и генеральных планов поселений, с проведением работ по включению земельных участков в границы населенных пунктов, увеличением расходов по субсидированию % ставки в поддержку малого предпринимательства;

-по жилищно-коммунальному хозяйству в связи с проведением капитального ремонта многоквартирных домов и приобретением автотранспортных средств и коммунальной техники;

-по образованию в связи проведением ремонта общеобразовательных учреждений за счет целевых средств и увеличением расходов на оплату труда в связи с переходом на новую систему оплаты труда работников бюджетной сферы, оплата труда которых осуществляется по ЕТС и с доведением заработной платы до уровня минимальной оплаты труда;

-по культуре, кинематография и средства массовой информации связано с оплатой выполненных работ по строительству клуба в с.Усть-Сема;

-по социальной политике связано с увеличением численности получателей льгот, увеличение тарифов на коммунальные услуги и в связи с изменениями нормативных актов.

Снижение удельного веса:

- по общегосударственным вопросам связано с увеличением общего объема расходов консолидированного бюджета;

-по национальной безопасности и правоохранительной деятельности связано стем, что в 2008г. проводились работы по ликвидации последствий схода селевого потока в Куюском сельском поселении;

-по здравоохранению, физической культуре и спорту снижение удельного веса также связано с увеличением общего объема расходов консолидированного бюджета.

Бюджетная обеспеченность МО (доля собственных доходов в расходах консолидированного бюджета МО) составила 99,7 %.

Собственные доходы рассчитаны в соответствии со ст.47 Бюджетного кодекса - с финансовой помощью без учета субвенции.

Труд и занятость

По состоянию на 01.01.2010 года среднесписочная численность работников по полному кругу предприятий и организаций района с 2008 г. уменьшилась на 8 % (300 человека) и составила 2,312 тыс. человека.

Численность работников занятых на крупных и средних предприятиях и организациях района по отношению к прошлому году увеличилась на 52 человека (на 2,8 %) и составляет 1915 человек. Изменение численности произошло за счет уменьшения численности работников, занятых на малых предприятиях

25,9% - на предприятиях торговли (103 чел.), темп роста 81 %;

21,7 % заняты на предприятиях сельского хозяйства, охоты и лесного хозяйства (86 чел.), темп роста 84 %;

18,1 % заняты на предприятиях транспорта и связи (72 чел.), темп роста 63 %;

11,6 % - на предприятиях, занимающихся ресторанным и гостиничным бизнесом (46 чел.); темп роста 86,8%;

11,3 % - на предприятиях, осуществляющих операции с недвижимым имуществом (45 чел.), темп роста 85 %.

В Чемальском районе на крупных, средних и малых предприятиях занято 37% трудоспособного населения.

По итогам 2009 года численность ищущих работу граждан, состоящих на учете в органах службы занятости района и признанных безработными составляет 164 человек. Уровень безработицы к трудоспособному населению в Чемальском районе составляет 2,0%.

Уровень напряженности на рынке труда района составила 17 человека на одно рабочее место (в среднем по республике 8,1 человек). Среди муниципальных образований республики по численности зарегистрированных безработных, напряженности на рынке труда и по уровню безработицы район входит в число благоприятных.

Количество вакансий в отчетном периоде составляет - 5.

Прогнозный показатель зарегистрированной безработицы к трудоспособному населению составил 2,0 %, отклонение от фактического значения 0,6%.

По уровню безработицы по отношению к трудоспособному населению район занимает 2 место.

Среднемесячная заработная плата в Чемальском районе в среднем за 2009 год составила 12092,9 руб., темп роста к аналогичному периоду прошлого года 118 %. Прогнозный показатель среднемесячной заработной платы составил 11492,0 рублей, отклонение от фактического значения 5,2 % (105,2%).

Муниципальное образование «Чемальский район» среди остальных муниципальных образований республики за 2009 год по показателю «Среднемесячная заработная плата»:

- в абсолютном значении – на 6 месте;

- по темпу роста – на 1 месте.

Пенсионное обеспечение

В отчетном периоде 2009 года произошло увеличение численности пенсионеров на 33 человека и составляет 2557 человек (январь-декабрь 2008 года — 2524 чел.).

Средний размер (5672,01руб.) назначенной пенсии с учетом компенсации изменился в сторону увеличения на 1555,55 рублей (январь - декабрь 2008 года — 4116,46 руб.). Размер среднемесячной назначенной пенсии ниже среднереспубликанского размера на 3,12% (РА – 5854,44 рублей).

Соотношение среднего размера назначенной месячной пенсии к величине прожиточного минимума пенсионера в отчетном периоде 2009 года составляет 118,9 %, в 2008 году составляло 92 %. Показатель 2009 года указывает на то, что разрыва между средним размером назначенной пенсии и величиной прожиточного минимума пенсионера нет, т.е. размер пенсии превышает размер прожиточного минимума.

Общая сумма выплаченных пенсий в 2009 году составляет 163 298 206 рублей, общая сумма социальных выплат – 9 867 609 рублей.

Задолженности по выдаче пенсий нет.

Связь

Развитие сферы связи следует рассматривать, как важнейший фактор подъема экономики, роста деловой и интеллектуальной активности населения.

Развитие инфраструктуры телекоммуникации должно исходить из специфики района, а именно относительно низкой плотности населения, значительных расстояний между населенными пунктами и относительной неразвитости транспортной инфраструктуры. В таких условиях приоритетным направлением развития телекоммуникационной инфраструктуры наряду с проводными видами связи должно стать развитие беспроводных ее видов, особенно в удаленных от административного центра поселениях.

На сегодняшний день в Чемальском районе присутствует беспроводная, мобильная и в отдаленном Куносском сельском поселении спутниковая связь. Все 19 населенных пунктов телефонизированы (установлены таксофоны). Но существующая система связи не удовлетворяет потребность населения. Число основных телефонных аппаратов телефонной сети общего пользования или имеющих на нее выход – 1576, что составляет по 15,3 аппарата на 100 человек населения. Число аппаратов увеличилось на 2,6%.

На территории Чемальского района расположено 5 АТС (сс. Чемал, Элекмонар, Узнезя, Чепош, Усть-Сема). Общая емкость 1680 номеров.

Общее состояние связи удовлетворительное.

Дорожно-транспортное хозяйство

На территории Чемальского района обслуживанием и ремонтом автомобильных дорог согласно Государственного контракта занимается ОАО «ДЭП № 218». На балансе дорожного хозяйства находятся 183,3 км автомобильных дорог с твердым покрытием, в том числе 86 км с усовершенствованным покрытием и 97,3 км с покрытием переходного типа. Плотность сети дорог с твердым покрытием равна 0,06 км на км². Также на балансе хозяйства находятся 19 мостовых переходов общей протяженностью 461,01 пог. м. Из 19 мостов: 3 ж/б протяженностью 91 пог.м., 2 металлических протяженностью 167,14 пог.м., 14 деревянных протяженностью 175,87 пог.м.

Все мосты находятся в удовлетворительном состоянии.

В 2009 году из республиканского бюджета на содержание автомобильных дорог и мостовых переходов было выделено 14746 тыс. рублей.

Жилищно-коммунальное хозяйство

Жилищно-коммунальное хозяйство - одна из важнейших отраслей, от ее работы, влияющей на качество и количество предоставляемых жилищно-коммунальных услуг, зависит благоустройство и комфортность проживания человека, удовлетворение его насущных потребностей и, в конечном счете, работоспособность и здоровье.

Многие котельные, тепловые сети, водопроводы требуют капитального ремонта. В целом, обеспеченность водопроводом, канализацией, централизованным отоплением довольно низкая. Население использует в основном печное отопление, уличный водопровод.

Источников теплоснабжения -39 ед., все они мощностью до 3 Гкал/час. Протяженность тепловых сетей составляет 6,4 км, в том числе нуждается в замене 0,9 км.

Источником водоснабжения для большинства жителей района служат подземные воды. Население пользуется водой с рек и домашних скважин. Водопроводное же обеспечение осуществляется от 8 водозаборных скважин, протяженность водопроводных сетей по району составляет 18,8 километров, из них нуждающейся в замене 0,3 км. В 2008 г. проведен ремонт водопроводных сетей 0,8 км. Но существует острая необходимость новых водопроводных сетей, в том числе на расширяемых территориях поселений. Уличная канализационная сеть составляет 3км и находится в п.Толгоек.

МУП «ЖКО Чемал» является коммерческой организацией и создано для удовлетворения общественных потребностей в результатах его деятельности.

За 2009 год объем производства по предприятию составил 11519 тыс. руб., по сравнению с аналогичным периодом прошлого года увеличился на 7,1 %, в прошлом году объем производства составил 10757 тыс. руб.. В том числе объем доходов от оказания жилищно-коммунальных услуг за 2009 год составил 9456 тыс. руб., за аналогичный период прошлого года – 8961 тыс. руб. По сравнению с аналогичным периодом прошлого года рост составил 5,5%, а объем доходов от прочей деятельности за 2009 год составил 2063 тыс. руб., за аналогичный период прошлого года – 1796 тыс. руб., по сравнению с аналогичным периодом прошлого года увеличился на 14,9%:

Показатели	2009г.	2008г.	Отчетный период 2009г. к аналогичному периоду 2008г., %
Объем производства, всего:	11519	10757	107,1
в т.ч. от оказания ЖКУ	9456	8961	105,5
прочей деятельности	2063	1796	114,9

Увеличение объема производства связано как с увеличением доходов от ЖКУ, так с увеличением от прочей деятельности. Рост доходов от оказания ЖКУ связан как с увеличением объемов в натуральном выражении по некоторым видам оказываемых услуг, так и ростом тарифов. Увеличились объемы в натуральном выражении по распределению воды в 2009 году на 5% за счет улучшения условий водоснабжения населения, но из-за некачественно оказанных услуг уменьшились объемы оказанных услуг по теплоснабжению. В стоимостном выражении наблюдается рост объемов по теплоснабжению и водоснабжению за счет роста тарифа и за счет инвестиционной надбавки к тарифам. Снижение объемов услуг по удалению и утилизации твердых отходов и сточных вод объясняется тем, что снизился поток туристов в 2009 году из-за экономического кризиса и строительством на некоторых базах новых очистных установок по переработке жидких отходов. В 2009 году прекратили оказывать услуги по эксплуатации жилого фонда в связи с передачей жилого фонда с.Толгоек на баланс Чемальского сельского поселения.

За 2009 год объем производства от прочей деятельности увеличился по всем показателям: производство общестроительных работ увеличилось на 12,8%, уборка территории и аналогичная деятельность на 33,3%,. Увеличение объемов производства от прочей деятельности связан с увеличением объемов подрядных работ. В 2009 году предоставление услуг, связанных с организацией похорон, не производилось.

Расходы за выполненные работы за год 2009 г. составили 12543 тыс. руб., за аналогичный период 2008 г. – 12166 тыс. руб., увеличение составило 102%. На рост затрат повлияло рост цен на материалы, топливо, электроэнергию. Себестоимость работ ЖКУ в отчетном периоде составила 10720 тыс.руб.. в соответствующем периоде прошлого года составила 10834 тыс. руб., рост составил 98,9%. Себестоимость работ прочих услуг за отчетный год составила 1823 тыс. руб., в соответствующем периоде прошлого года - 1332 тыс. руб., увеличение составило 136,9%, увеличение затрат связано со увеличением объемов по прочей деятельности.

Предприятию покрыты убытки при оказании ЖКУ в размере 328тыс.руб..

Дебиторская задолженность на 01.01.2010г. составила 1724 тыс. руб., в том числе задолженность населения - 1137 тыс. руб., задолженность предприятий – 524 тыс. руб., из них финансируемых из местного бюджета - 58тыс. руб., из федерального – 11 тыс. руб. из регионального – 46 тыс.руб..

Кредиторская задолженность на 01.01.2010г. составила 807 тыс. руб., в том числе по налогам и сборам – 148тыс. руб., за электроэнергию –7 тыс. руб., за уголь-131 тыс. руб., за материалы -465 тыс. руб. Во внебюджетные фонды- задолженности нет.

Населению предоставлены льготы по оплате жилищно-коммунальных услуг согласно представленных документов на сумму 378 тыс. руб., возмещено затрат на сумму 368 тыс. руб.

25 апреля 2008 года по решению сессии совета депутатов Чемальского района №33-157 в соответствии со ст.50 ФЗ №131 от 03.10.03 «Об общих принципах местного самоуправления в РФ» передано муниципальное имущество в хозяйственное ведение с баланса Чемальской сельской администрации ассенизаторская машина на сумму 460 т. р., после снятия с баланса с сельского поселения на баланс МУП «ЖКО Чемал» поставлена 10.04.2009г. По Распоряжению Администрации Чемальского района №331-р от 29.09.2009 г закреплено на праве хозяйственного ведения автотранспортные средства КАМАЗ и ГАЗ-3309 (автоцистерна) на сумму 2623 тыс. руб.. По Распоряжению Администрации района №164-р от 12.05.09 снято с баланса производственное здание законсервированной котельной в с. Толгоек, в связи с продажей муниципального имущества. Произведенные затраты по содержанию указанного имущества (оплата налогов, выплата заработной платы сторожам, отчисления и т. д.) предприятию не погашены.

Предприятием выполнены работы населению по прокладке внутридворовых водопроводных сетей протяженностью 837м на сумму 496 тыс. руб.. Из средств республиканского и местного бюджетов произведена замена водопровода по программе «подготовки объектов ЖКХ к отопительному периоду» протяженностью 175м на сумму 239 тыс. руб., замена котлов в котельной «Школа» и «ДДТ» в с.Чемал на сумму 350 тыс. руб. Из средств местного бюджета проведен текущий ремонт водопровода протяженностью 170м. За счет собственных средств произведена замена 310 м водопровода по улицам Катунской, Радужной и Подгорной по инвестиционной программе «Развитие объектов водоснабжения на территории Чемальского района на 2009-2011гг»

За год 2009г. среднесписочная численность работающих на предприятии составила 45 человек. Затраты на оплату труда составили 4373 тыс. руб. Среднемесячная заработная плата составила 7644 руб.

Для стабильной работы предприятия в 2010 году необходимо увеличить объемы потребления услуг, особенно это касается теплоснабжения, сбора и утилизации жидких и твердых отходов, а также увеличить объемы подрядных работ. Для вывоза твердых отходов необходимо приобрести новый мусоровоз. Для ремонтных работ по подъему погружных насосов на скважинах необходим свой кран. Своих средств у нас нет, поэтому необходима поддержка бюджета.

Образование

В районе функционирует 17 образовательных учреждений: дошкольных – 2; начальных школ – 3; основных общеобразовательных школ – 4; средних – 6; учреждений дополнительного образования – 2 (ДДТ и ДЮСШ).

По сравнению с 2008 годом общая численность школ уменьшилась на 1

Численность учащихся на конец отчетного периода увеличилась на 24 ребенка и составила 1174 человека. Увеличение произошло в связи с прибытием учащихся в первые классы.

В связи с увеличением количества классов-комплектов по школам на 4 единицы произошло увеличение количества учителей и увеличение численности, занимающихся во вторую смену.

При Чемальской школе функционирует интернат, в котором проживает 27 детей. В 2008 году был проведен капитальный ремонт здания интерната на сумму 4068 тыс. рублей.

Во всех образовательных учреждениях организовано горячее питание.

В учреждениях дополнительного образования - Дом детского творчества, Детская юношеская спортивная школа занимаются 416 учащихся. Численность педагогических работников 18 человек.

Постановлением Главы Чемальского района произошло присоединение МДОУ «Ромашка» к МОУ «Элекмонарская СОШ» 1 августа 2009 года.

Численность детей, посещающих учреждения дошкольного образования вместе с присоединенными к школам учреждениями составляет 257 человек. Организовано 12 групп. Средняя наполняемость группы составляет 21 чел. Численность педагогических работников 21.

В бюджете 2009 года были предусмотрены денежные средства на ремонт объектов в сумме 11536,5 тыс. рублей, которые были все израсходованы в следующих образовательных учреждениях: МОУ «Чепошской СОШ»

6404,3 тыс. руб.; МОУ «Чемальская СОШ» 4430,2 тыс. рублей; МОУ «Бешпельтирская СОШ» - 59,8 тыс. руб.; МОУ «Куюсская ООШ» - 5,0 тыс. руб.; МОУ «Еландинская НОШ» - 5,0 тыс. руб.; МОУ «Катунская НОШ» - 3 тыс. рублей; МОУ «Эдиганская ООШ» - 146,9 тыс. руб.; МОУ «Ороктойская ООШ» - 51,1 тыс. руб.; МОУ «Аюлинская ООШ» - 5,0 тыс. руб.; МОУ «Аносинская СОШ» - 56,2 тыс. руб.; ДДТ – 10,0 тыс. руб.; ДОУ «Медвежонок» - 74,0 тыс. руб.; ДОУ «Чайка» - 259,0 тыс. рублей; МОУ «Усть-Семинская НОШ» - 27,0 тыс. руб.

В целях организации предоставления общедоступного и бесплатного начального, общего, основного общего, среднего (полного) общего образования по основным общеобразовательным программам в рамках внедрения комплексного проекта модернизации образования в Республике Алтай через Министерство Образования, науки и молодежной политики РА выделены денежные средства на ремонт образовательных учреждений в сумме 4280,8 тыс. рублей, которые были направлены в МОУ «Чепошской СОШ» 92,6 тыс. руб., МОУ «Чемальская СОШ» 1241,3 тыс. рублей; МОУ «Ороктойская ООШ» - 169,6 тыс. руб.; МОУ «Бешпельтирская СОШ» - 398 тыс. руб.; МОУ «Узnezинская СОШ» - 128,9 тыс. руб.; МОУ «Аносинская СОШ» - 300,0 тыс. руб.; МОУ «Элекмонарская СОШ» - 1451,4 тыс. руб.; МОУ «Эдиганская ООШ» - 499,0 тыс. руб.

Здравоохранение

Сеть лечебно-профилактических учреждений представлена:

- ЦРБ на 46 круглосуточных коек, с поликлиникой на 255 посещений в смену с дневным стационаром на 14 коек.
- Фельдшерско-акушерских пунктов - 12

Демография

Показатель	Район 2008	Район 2009	РА 2008	РФ 2008
<i>Рождаемость</i>	20,5	17,9	21,4	12,1
Общая смертность	13,2	11,0	12,3	14,6
Преждевременная смертность	8,5	4,8	7,5	6,8
<i>Материнская смертность</i>	-	-	-	...
<i>Младенческая смертность</i>	9,8	11,0	11,3	8,5
Естественный прирост населения	+6,8	+6,9	+ 9,1	- 2,5

Медицинские кадры

Показатель	Район 2008	Район 2009	РА 2008 село	РФ 2008 село
Обеспеченность врачами	21,0	22,6	20,4	12,1
Обеспеченность средними медработниками	82,8	69,7	97,0	54,4

Хирургическая служба

Показатель	Район 2008	Район 2009	Динамика	РА 2008
Хирургов	2	2	-	-
Штатных ед.	2,75	2,75	-	-
Обеспеченность на 10 тыс.нас.	2,0	1,9	-	2,0

Кол-во операций	268	275	+2,6%	2801
Плановых	60	60	-	40,7%
Экстренных	208	215	+3,3%	59,3%
Поздняя доставка (более 24 часов)%	23,3	21	-11%	17,9
Хирургическая активность	61	60	-	-
Послеоперационная летальность (%)	0,7	1,0	+42,8%	0,7

Комментарии: Послеоперационная летальность- 2 случая черепно-мозговая травма, и 1 случай – больная с сахарным диабетом, диабетическая стопа, причина смерти- Острый инфаркт миокарда.

Терапевтическая служба

Показатель	Район 2008	Район 2009	РА 2008
Терапевтов	3	3	
Штатных ед.	3,75	3,75	
Обеспеченность на 10 т.н.	4,0	4,0	
Число терапевтических участков	3(+1ВОП)	3(+1ВОП)	2,0
Из них перегруженных участков	-	-	-
Выездная работа по отдаленным селам участковых педиатров			
-выездов	18	20	
-осмотрено	286	314	
-из них на дому	92	120	

Акушер-гинекологическая служба

Показатель	Район 2008	Район 2009	РА 2008 село	РФ 2008
Акушер-гинекологов	2	2		
Штатных ед.	2,0	2,0		
Обеспеченность на 10 т.н.	3,8	3,7	2,8	5,2
Число аборт. на 1000 ферт. возраста	58,6	64,5	46,4	32,0
Ранняя явка беременных (до 12 нед.)	83%	80,4%	74,8%	...

* от числа беременных взятых на учет в отчетном году

Педиатрическая служба

Показатель	Район 2008	Район 2009	РА 2008 село	РФ 2008
Педиатров	3	3		
Штатных ед.	3,75	3,75	12,8	
Обеспеченность на 10 т.н.	11,5	11,3		23,3
Число педиатрических участков	2	2		
Из них перегруженных участков				
Выездная работа по отдаленным селам участковых педиатров	2	2		
-выездов				
-осмотрено	17	19		
-из них на дому	283	387		
	74	87		

Амбулаторно-поликлиническая служба

Показатель	Район 2008	Район 2009	РА 2008 село	РФ 2008
Посещений всего (включая стоматологические и платные)	56804	68511	-	...

Из них сделано на платной основе (включая ДМС)	6,2%	3,7%	-	...
оплачено по ОМС	56,3%	63,0%	-	...
бюджет	37,5%	36,3%	-	...
Число врачебных посещений на 1 жителя	5,7	6,7	7,0	9,4
Из них сделано в поликлинике по поводу: заболеваний	2,1	3,8	4,8	5,3
Профилактические	2,4	2,9	2,7	2,5

Скорая медицинская помощь

Показатель	Район 2008	Район 2009	РА 2008 село	РФ 2008
Число лиц, которым оказана помощь амбулаторно и при выездах на 1000 населения	364,4	272,7	288,1	360,0

Туберкулез (на 100тыс.населения)

Показатель	Район 2008	Район 2009	Динамика	РА 2008
Первичная заболеваемость активным туберкулезом	159,6 (16человек)	196,3 (20человек)	+23%	120,2
Общая заболеваемость туберкулезом	329,3 (33человека)	441,7 (45человек)	+34%	280,5
Первичная заболеваемость активным туберкулезом детей (0-14 лет)	-	91,7	+2чел.	43,8
Общая заболеваемость туберкулезом детей (0-14лет)	-	91,7	+2чел.	...
Смертность от туберкулеза	19,9 (2 человека)	29,4 (3человека)	+47%	16,4
Число случаев фиброзно-кавернозного туберкулеза	1	1	-	...
Процент выявляемости при профосмотрах от взятых на учет	68,7	50	-38%	63,6%
Охват населения флюороосмотрами	57,2	63,0	+6%	68,0

Инфекции

Показатель	Район 2008	Район 2009	РА 2008	РФ 2008
Сумма ОКИ (на 100 т.н.)	498,9	137,4	562,5	...
Дизентерия	9,9	-	19,3	...
В.гепатит	9,9	19,6	87,9	...
Клещ. энцефалит	30,0	-	25,6	...
Вич - инфекция	89,8	19,6	20,0	41,3

Венерология

Показатель	Район 2008	Район 2009	РА 2008	РФ 2008
Первичная заболеваемость сифилис	259,5	166,8	165,6	64,0
Сифилис у беременных на 100 тыс. женск. нас. ферт. возр.	-	-	68,3	...

Гонорея	89,8	49,0	65,4	33,6
---------	------	------	------	------

Онкология

Показатель	Район 2008	Район 2009	Динамика	РА 2008 село
Первичная заболеваемость (на 100 тыс. нас.)	209,6	235,6	+12%	193,1
Процент выявляемости на профосмотрах	9,5	8,3	-12,6%	15,6
Запущенность %	52	25	-52,0%	42%

Диспансеризация

Показатель	Район 2008	Район 2009	РА 2008 село	РФ 2008
Показатель охвата диспансерным наблюдением на 1000 нас.	398,8	421,0	250,2	...

Реализация ПНП «Здоровье»

Показатель	Район 2008	Район 2009	РА 2008
ДЛО (осмотрено всего чел.)	655	319	16234
Процент выполнения (%)	101%	101%	101,4
Проспециализировано врачей	1	1	26
Всего федеральных льготников	1545	1356	
Процент отказа от ДЛО	25%	69%	
Количество обслуженных рецептов	3729	5065	
Денежная сумма на все ДЛО (руб.)			
Средняя стоимость 1 рецепта (руб.)	1162,0т.руб	2267,0т.руб	
	311руб	448руб	
Вакцинация:			
Выполнение плана:	79%	99%	
в т.ч. против:			
- гриппа;	1690	2330	
- кори;	105	20	
- полиомиелита;	-	216	
- краснухи;	-	-	
- гепатита В	1356	1500	
Исследовано всего:	151	113	
В т.ч. выявлено			
-вр.гипотиреоз	-	2	
- фенилкетонурия;	-	-	
- галактоземия;	-	-	
- муковисцидоз	-	-	
- адреногенитальный синдром	-	-	
Получили помощь по квотам МЗ РФ	36чел.	19чел.	591 чел.

Использование медоборудования

Показатель	Район 2008	Район 2009	РА 2008 село	РФ 2008
Рентгенологические исследования (на 1000 нас.)	368,0	363,2	342,1	...

Число профилактических исследований органов грудной клетки (на 1000 нас.)	450,6	499,4	374,0	...
Ультразвуковые исследования (на 1000 нас.)	256,4	395,9	247,2	...
Эндоскопические исследования (на 1000 нас.)	5,7	17,1	14,4	...
Функциональная диагностика (число обследованных лиц на 1000 нас.)	323,2	292,4	384,7	...

Культура.

В сфере культуры района удалось преодолеть кризисные явления и сохранить сеть учреждений, поддержать на уровне развитие художественного процесса. В районе работают 1 районный краеведческий музей, 1 школа искусств, 1 культурно – исторический Центр, 1 –центр алтайской культуры, межпоселенческая библиотечная система с 13 филиалами и книжным фондом 94,9 тыс. экз., в том числе детских – 13,75 тыс. экз., 15 клубных учреждений.

Количество экспонатов в краеведческом музее составляет 6112 ед. Ведётся работа по описи экспонатов музея в основную инвентарную книгу. При музее работает сувенирная лавка.

Число пользователей услугами библиотек в 2009 г. по сравнению с предыдущим годом сократилось на 370 человек, число посещений сократилось на 7,9 тыс.ед., книговыдача соответственно на 17,6 тыс. экземпляров. Средняя обращаемость библиотечного фонда составляет 2,1 %, средняя читаемость 24,9 % , средняя посещаемость 10,3 %. в связи с вступлением в силу 131-ФЗ были подписаны Соглашения с главами сельских поселений на передачу полномочий по организации библиотечного обслуживания (комплектование и подписка).

Успех и качество сельской библиотеки напрямую зависят от выстроенной системы взаимоотношений с главами сельских поселений.

Одна из проблем учреждений культуры - нехватка специалистов в сфере культуры и искусства: музыкантов, хореографов, режиссера, художественных руководителей в сельских клубах и домах культуры.

Молодёжная политика.

Эффективная государственная молодежная политика является одним из важнейших инструментов развития страны, роста благосостояния ее граждан и совершенствования общественных отношений.

Молодёжная политика в районе ориентирована в основном на работу с учащимися школ, практически выпавшими остаются рабочая молодежь, с которыми проводятся периодические мероприятия. Ежегодно проводятся такие мероприятия как: организация летнего спелеологического лагеря; проведение районной акции "Мой дом - моя крепость"; проведение районной акции "Возьмёмся за руки друзья"; проведение районной акции "Во славу Отечества"; проведение районного фестиваля "Радуга талантов"; Проведение акции "Здоровая молодежь - сильная Республика" в сельских поселениях Чемальского района.

Отсутствует система подготовки кадрового потенциала, мало уделяется внимания развитию молодёжного предпринимательства в различных сферах деятельности. Незначительна доля молодых работников в социальной бюджетной сфере и сфере муниципального управления. Это может привести к потере преемственности в кадровом обеспечении, сделать невозможным реформирование и привести к системному кризису в социальной сфере.

В районе проживает 2890 молодых людей, что составляет 30 % от численности населения Чемальского района. В качестве одной из наиболее острых проблем перед молодежью и обществом встает вопрос о жилищном обеспечении.

На долю молодых приходится более 130 семей, не имеющих своего жилья, и проживает либо на квартире, либо совместно с родителями. Наблюдается ежегодный рост количество правонарушений совершенными несовершеннолетними и молодежью.

Но наряду с негативными явлениями нашего общества следует отметить высокую потребность молодых людей в таких сферах, как: туризм - гиды, проводники, турагенты, работники гостиничного сервиса и услуг питания, сельское хозяйство – практически полное отсутствие квалифицированных кадров, малый бизнес, и др. В районе много талантливой молодежи.

Физическая культура и спорт.

На территории района расположено только три стадиона, в 3 из 7 сельских поселений, что ведёт к низкой заинтересованности населения спортом.

В школах имеются спортивные залы, дополнительное образование в сфере физкультуры и спорта оказывает ДЮСШ Чемальского района. Методисты по спорту привлекают молодежь в занятие и проведение соревнований по футболу, волейболу, легкой атлетике и других видах. Молодежь участвует в соревнованиях по греко-римской борьбе. В ряде поселений для участников спортивных соревнований закуплена форма и спортивный инвентарь. В Узнезинском сельском поселении действует спортивно-оздоровительный центр.

Развитию спорта препятствуют слабая материально-техническая база для физкультурно-оздоровительной и спортивной работы в школах (низкая оснащенность современным спортивным оборудованием и инвентарем), отсутствие спортзалов.

Не уменьшается количество детей, состоящих на учете в органах МВД, КДН. Это говорит о не занятости детей в свободное от школы время. Игровые площадки во дворах имеются, но недостаточно. То есть надо планировать средства на досуг детей, подростков, молодежи. Необходим спортивный комплекс.

Социальная защита.

Социальная защита населения осуществляется в соответствии с действующим федеральным и республиканским законодательством, которые установили перечни и объем льгот для категорий граждан, которые нуждаются в социальной защите.

Финансовое обеспечение отдельных государственных полномочий по социальной поддержке граждан производится за счет предоставляемых местному бюджету субвенций за счет средств бюджетов РФ и РА.

Решение проблем особо нуждающейся части граждан система социальной защиты населения решает через направление инвалидов на реабилитацию по индивидуальным программам реабилитации. Инвалиды проходят ежегодно медико-социальную реабилитацию в центре. Дети – инвалиды оздоравливаются в санаториях, реабилитационных центрах ежегодно до 30 чел. Инвалиды общего заболевания не обеспечиваются в районе должным образом бесплатными санаторно-курортным лечением, только с 2006 года они стали иметь реальную возможность получать через Фонд социального страхования путевки на санаторное лечение и все средства реабилитации. Большинство инвалидов это молодые люди, которым необходимо постоянно поддерживать свое здоровье.

В особо сложных условиях находятся многодетные, неполные и молодые семьи, среди которых подавляющее большинство малообеспеченные. Из числа всех жителей района малообеспеченные семьи составляют 1309 или 38,7% от общей численности населения.

2. Приоритеты социально-экономического развития муниципального образования на 2011 год

Для устранения стоящих проблем необходимо определить годовые приоритеты развития муниципального образования.

Первый приоритет – развитие туризма и рекреации, за счет:

- привлечения инвесторов
- подготовки инвестиционных площадок
- реализации проекта особой экономической зоны
- строительство санаторно-курортных комплексов

Второй приоритет- развитие малого бизнеса в сфере предоставления товаров и услуг, за счет

- развития малого бизнеса по следующим направлениям:
- развитие оказания услуг населения;
- развитие перерабатывающего производства сельхозпродукции.

Третий приоритет – развитие сельского хозяйства, за счет:

- увеличения поголовья скота в ЛПХ и КФХ;
- повышения продуктивности скота.

Четвертый приоритет - повышение уровня и качества жизни населения, за счет:

- организации и обеспечения занятости населения
- создания дополнительных рабочих мест
- организации самозанятости населения
- сокращения числа безработного населения
- обеспечения населения социальными услугами
- обеспечения населения жильем

Пятый приоритет - повышение уровня удовлетворения социальных потребностей, за счет

- повышения качества образования
- обеспечения досуга населения
- информатизации населения

Шестой приоритет - повышение уровня здоровья и безопасности условий жизни населения, за счет:

- качественного и своевременного медицинского обслуживания
- профилактики правонарушений
- создание и улучшение условий и охраны труда

3. Цели и задачи социально-экономического развития муниципального образования на 2011 год.

Основная цель реализации плана социально-экономического развития МО «Чемальский район» на 2011 год является создание условий для повышения уровня благосостояния и качества жизни населения, развитие приоритетных направлений экономики (туризм, сельское хозяйство, перерабатывающая промышленность).

Исходя из поставленной цели, задачами являются:

1. В области экономического развития:

Создание условий для развития приоритетных отраслей экономики (сельское хозяйство, туризм и предпринимательство, перерабатывающая промышленность).

Обеспечение высоких темпов экономического роста

Содействие развитию малого предпринимательства во всех отраслях экономики.

Повышение инвестиционной привлекательности МО в сфере туризма, и перерабатывающего производства сельхозпродукции.

2. В области социального развития:

2.1. Создание условий для укрепления здоровья и улучшения демографической ситуации;

2.2. Повышение уровня и качества образования;

2.3. Развитие культурного и духовно-нравственного потенциала;

2.4. Обеспечение социальной защищенности и занятости населения;

2.5. Обеспечение безопасности и комфортности условий жизни населения.

Успешная реализация поставленных задач в 2011 году, станет основой для достижения основной цели в развитии муниципального образования «Чемальский район», в долгосрочной перспективе, для формирования благоприятных условий обеспечивающих высокое качество жизни и благосостояние населения.

4. Основные показатели социально-экономического развития муниципального образования на 2010 год и мероприятия по их достижению

Таблица 1

№ п/п	Наименование индикатора	Ед.изм.	2009г. (отчет)	2010г. (оценка)	2011г. (план)
1. Территория муниципального образования					
1.1.	Общая площадь муниципального образования – всего	тыс. кв. м.	3018,67	3018,67	3018,67
	в том числе находящаяся:				
	в частной собственности	тыс. кв. м.	270,75	270,75	270,75
	в собственности Российской Федерации	тыс. кв. м.	0,39	0,39	0,39
	в собственности субъекта Российской Федерации	тыс. кв. м.			

	в собственности муниципального образования (в ведении)	тыс.кв.м.	2747,53	2747,53	2747,53
2. Демографические показатели					
2.1.	Численность постоянного населения на начало года	человек	10331	10401	10523
2.2.	Число домохозяйств	единиц	3818	3869	3939
2.3.	Коэффициент рождаемости на 1 000 населения	единиц	17,4	20,4	21,7
2.4.	Коэффициент смертности на 1000 населения	единиц	10,9	10,6	10,1
3. Промышленное производство					
3.1.	Объем отгруженных товаров собственного производства, выполненных работ и услуг собственными силами по разделам С+D+E (по полному кругу производителей)	млн.руб.	40,2	45,9	53,3
3.2.	Индекс физического объема производства по разделам С+D+E (по полному кругу производителей)	%	125,5	120,9	119,5
4. Сельское хозяйство					
4.1.	Объем продукции сельского хозяйства в хозяйствах всех категорий	млн.руб.	230,7	243,1	265,4
	<i>в том числе :</i>				
	продукции растениеводства	млн.руб.	74,9	79,1	87,1
	продукции животноводства	млн.руб.	155,8	164	178,3
4.2.	Индекс производства сельскохозяйственной продукции в хозяйствах всех категорий (в сопоставимых ценах)	%	106,9	101	102,5
	<i>в том числе:</i>				
	продукции растениеводства	%	108,6	101	102
	продукции животноводства	%	106,1	101	103,3
5. Инвестиционная и строительная деятельность					
5.1.	Инвестиции в основной капитал по полному кругу организаций, осуществляющих деятельность на территории муниципального образования	млн.руб.	306,4	332,3	450,2
5.2.	Инвестиции в основной капитал по полному кругу организаций, осуществляющих деятельность на территории муниципального образования в % к предыдущему году в сопоставимых ценах	%	101,3	103,8	104,8
5.3.	Объем работ, выполненных по виду деятельности «строительство»	млн.руб.	145,3	146	147,2
5.4.	Ввод в эксплуатацию жилых домов за счет всех источников финансирования	тыс.кв.м. общей площади	5,1	5,4	5,7
5.5.	Введено в действие общеобразовательных учреждений	тыс.кв.м.	0	0	0
5.6.	Введено в действие больничных учреждений	единиц	0	0	0
6. Развитие малого предпринимательства					
6.1.	Число индивидуальных предпринимателей, прошедших государственную регистрацию (по состоянию на начало периода)	единиц	479	489	503

6.2.	Количество малых предприятий (включая микропредприятия), осуществляющих деятельность на территории муниципального образования на начало года - всего	единиц	192	202	216
6.3.	Среднесписочная численность работников (без внешних совместителей), занятых на малых предприятиях	тыс. чел.	0,4	0,44	0,47
6.4.	Оборот малых предприятий (Отгрузка продукции, работ, услуг собственными силами + Продано товаров несобственного производства)	млн.руб.	187,7	206,5	216,8

7. Потребительский рынок

7.1.	Оборот розничной торговли - всего	млн.руб.	330,5	370,8	415,3
7.2.	В % к предыдущему периоду, в сопоставимых ценах	%	94,7	102	103,5
7.5.	Объем платных услуг населению, оказанных организациями муниципальной формы собственности	млн.руб.	121	137,5	156,5
	в том числе бытовых услуг	млн.руб.	2,4	2,6	2,8

8. Рынок труда и заработной платы

8.1.	Среднесписочная численность работников (по полному кругу организаций)	человек	2300	2300	2300
8.2.	Численность не занятых трудовой деятельностью граждан, ищущих работу и зарегистрированных в службе занятости - всего	человек	164	162	160
8.3.	из них признано безработными в установленном порядке	человек	164	162	160
8.4.	Уровень зарегистрированной безработицы к трудоспособному населению	%	2,0	2,0	2,0
8.5.	Среднемесячная номинальная начисленная заработная плата работников по полному кругу организаций	руб.	12092,9	12697,5	13967,3
8.6.	Денежные доходы населения - всего	млн.руб.	657,81	676,1	691,92
8.7.	Темп роста денежных доходов населения к предыдущему периоду	%	129,1	102,8	102,3

9. Социальная сфера

9.1.	Число общеобразовательных школ	единиц	13	13	13
9.2.	Численность учащихся общеобразовательных школ	чел.	1174	1180	1300
9.3.	Число больничных коек на 10000 населения	единиц	44,5	44,2	43,8
9.4.	Число санаторно-курортных организаций, организаций отдыха (туристических баз)	единиц	50	52	55
9.5.	Число летних площадок, оздоровительных лагерей	единиц	10	11	12
9.6.	Численность детей, отдохнувших в них за лето	чел.	370	377	390
9.7.	Число спортивных сооружений и спортивных школ (ДЮСШ, СДЮШОР, ШВСМ), в том числе	единиц	4	4	4
	ДЮСШ		1	1	1
	Стадионы		3	4	4

10	Перечень показателей для оценки эффективности деятельности МО "Чемальский район"
№	II. Развитие малого и среднего предпринимательства

показатель					
5	Число субъектов малого предпринимательства **	единиц на 10000 человек населения	185,85	189,42	191,87
6	Доля среднесписочной численности работников (без внешних совместителей) малых предприятий в среднесписочной численности работников (без внешних совместителей) всех предприятий и организаций **	%	17,2	17,3	17,5
IV. Сельское хозяйство					
11	Удельный вес прибыльных крупных и средних сельскохозяйственных организаций в общем их числе (для муниципальных районов)	%	0	100	100
12	Доля фактически используемых сельскохозяйственных угодий в общей площади сельскохозяйственных угодий муниципального района	%	67	68	70
V. Доходы населения					
13	Отношение среднемесячной номинальной начисленной заработной платы работников муниципальных учреждений к среднемесячной номинальной начисленной заработной плате работников крупных и средних предприятий и некоммерческих организаций городского округа (муниципального района)	%	69,5	69,5	69,5
14	Среднемесячная номинальная начисленная заработная плата :				
14.1	работников крупных и средних предприятий и некоммерческих организаций городского округа (муниципального района)	тыс.руб.	12,09	13,90	15,99
14.2	работников муниципальных детских дошкольных учреждений	тыс.руб.	5,18	5,28	5,04
14.3	учителей муниципальных общеобразовательных учреждений	тыс.руб.	10,67	9,20	9,20
14.4	прочих работающих в муниципальных общеобразовательных учреждениях (административно-управленческого, учебно-вспомогательного, младшего обслуживающего персонала, а также педагогических работников, не осуществляющих учебный процесс)	тыс.руб.	6,85	6,58	6,04
14.5	врачей муниципальных учреждений здравоохранения	тыс.руб.	26,25	26,25	26,25
14.6	среднего медицинского персонала муниципальных учреждений здравоохранения	тыс.руб.	13,83	13,83	13,83
VI. Здоровье					
15	Удовлетворенность населения медицинской помощью **	% числа опрошенных	55,21	60	63
16	Доля населения, охваченного профилактическими осмотрами	%	23	35	37

17	Доля амбулаторных учреждений, имеющих медицинское оборудование в соответствии с табелем оснащения **	%	83	85	90
18	Доля муниципальных медицинских учреждений:				
18.1	применяющих медико-экономические стандарты оказания медицинской помощи	%	0	0	0
18.2	переведенных на оплату медицинской помощи по результатам деятельности	%	0	0	0
18.3	переведенных на новую систему оплаты труда, ориентированную на результат	%	0	100	100
18.4	переведенных преимущественно на одноканальное финансирование через систему обязательного медицинского страхования	%	0	0	100
19	Число случаев смерти лиц в возрасте до 65 лет:				
19.1	на дому - всего	единиц	24	20	18
	в том числе:				
19.1.1	от инфаркта миокарда	единиц	1	1	0
19.1.2	от инсульта	единиц	4	1	1
19.2	в первые сутки в стационаре - всего	единиц	6	1	1
	в том числе:				
19.2.1	от инфаркта миокарда	единиц	0	0	0
19.2.2	от инсульта	единиц	1	1	1
20	Число случаев смерти детей до 18 лет:				
20.1	на дому	единиц	1	0	0
20.2	в первые сутки в стационаре	единиц	1	0	0
21	Число работающих в муниципальных учреждениях здравоохранения в расчете на 10000 человек населения (на конец года) - всего	человек	167,8	168	168
	в том числе:				
21.1	число врачей в муниципальных учреждениях здравоохранения в расчете на 10000 человек населения (на конец года)	человек	22,6	23	23
21.1.1	из них участковых врачей и врачей общей практики	человек	5,9	5,9	7
21.2	число среднего медицинского персонала в муниципальных учреждениях здравоохранения в расчете на 10000 человек населения (на конец года)	человек	69,7	70	70
21.2.1	из них участковых медицинских сестер и медицинских сестер врачей общей практики	человек	5,9	5,9	7
22	Уровень госпитализации в муниципальных учреждениях здравоохранения	человек на 100 человек населения	19,3	19,3	19,2

23	Средняя продолжительность пребывания пациента на койке в круглосуточном стационаре муниципальных учреждений здравоохранения	дней	7,2	8	8
24	Среднегодовая занятость койки в муниципальных учреждениях здравоохранения	дней	340	310	310
25	Число коек в муниципальных учреждениях здравоохранения на 10000 человек населения	штук	41,2	45	45
26	Стоимость содержания одной койки в муниципальных учреждениях здравоохранения в сутки	рублей	231	232	235
27	Средняя стоимость койко-дня в муниципальных стационарных медицинских учреждениях	рублей	890	900	903
28	Объем медицинской помощи, предоставляемой муниципальными учреждениями здравоохранения, в расчете на одного жителя:				
28.1	стационарная медицинская помощь	койко-день	1,4	1,4	1,4
28.2	амбулаторная помощь	посещение	10,86	9,2	9,2
28.3	дневные стационары всех типов	койко-день	0,47	0,5	0,5
28.4	скорая медицинская помощь	вызов	0,27	0,28	0,28
29	Стоимость единицы объема оказанной медицинской помощи муниципальными учреждениями здравоохранения:				
29.1	стационарная медицинская помощь	рублей	1170	1180	1190
29.2	амбулаторная помощь	рублей	176	180	180
29.3	дневные стационары всех типов	рублей	392	395	395
29.4	скорая медицинская помощь	рублей	1357	1365	1365
VII. Дошкольное, дополнительное образование детей					
30	Удовлетворенность населения качеством дошкольного образования детей **	% числа опрошенных	63,61	65	75
31	Удовлетворенность населения качеством дополнительного образования детей **	% числа опрошенных	49,66	52	57
32	Доля детей в возрасте от 3 до 7 лет, получающих дошкольную образовательную услугу и (или) услугу по их содержанию в организациях различной организационно-правовой формы и формы собственности в общей численности детей от 3 до 7 лет	%	45,6	36,7	36,7

33	Удельный вес детей в возрасте 5-18 лет, получающих услуги по дополнительному образованию в организациях различной организационно-правовой формы и формы собственности	%	71,6	71,8	71,8
34	Доля детских дошкольных муниципальных учреждений в общем числе организаций, в том числе субъектов малого предпринимательства, оказывающих услуги по содержанию детей в таком учреждении, услуги по дошкольному образованию и получающих средства бюджета городского округа (муниципального района) на оказание таких услуг **	%	100	100	100
35	Доля детей в возрасте от 5 до 7 лет, получающих дошкольные образовательные услуги	%	48,2	31,3	31,3
VIII. Общее образование					
36	Удовлетворенность населения качеством общего образования **	% числа опрошенных	95	95	95
37	Удельный вес лиц, сдавших единый государственный экзамен, от числа выпускников общеобразовательных муниципальных учреждений, участвовавших в едином государственном экзамене	%	83,3	85	85
38	Доля муниципальных общеобразовательных учреждений, переведенных:				
38.1	на нормативное подушевое финансирование	%	100	100	100
38.2	на новую систему оплаты труда, ориентированную на результат	%	100	100	100
39	Доля муниципальных общеобразовательных учреждений с числом учащихся на 3-й ступени обучения (10 - 11 классы) менее 150 человек в городской местности и менее 84 человек в сельской местности в общем числе муниципальных общеобразовательных учреждений	%	46	46	46
40	Численность учащихся, приходящихся на одного работающего в муниципальных общеобразовательных учреждениях — всего	человек	3	3	3
	в том числе:				
40.1	на одного учителя	человек	7,4	7,3	7,3

40.2	на одного прочего работающего в муниципальных общеобразовательных учреждениях (административно-управленческого, учебно-вспомогательного, младшего обслуживающего персонала, а также педагогических работников, не осуществляющих учебный процесс)	человек	5,1	5,1	5,2
41	Средняя наполняемость классов в муниципальных общеобразовательных учреждениях:				
41.1	в городском округе	человек			
41.2	в сельской местности	человек	10,4	10,4	10,5
IX. Физическая культура и спорт					
42	Удельный вес населения, систематически занимающегося физической культурой и спортом	%	14,46	15	15
X. Жилищно-коммунальное хозяйство					
46	Доля объема отпуска коммунальных ресурсов, счета за которые выставлены по показаниям приборов учета:**				
46.1	Доля объема отпуска холодной воды, счет за которую выставлен по показаниям приборов учета.	%	3,3	3,3	3,3
46.2	Доля объема отпуска горячей воды, счет за которую выставлен по показаниям приборов учета	%	0	0	0
46.3	Доля объема отпуска тепловой энергии, счет за которую выставлен по показаниям приборов учета	%	0	0	0
46.4	Доля объема отпуска электрической энергии, счет за которую выставлен по показаниям приборов учета	%	100	100	100
47	Уровень собираемости платежей за предоставленные жилищно-коммунальные услуги **	%	95	97	100
48	Процент подписанных паспортов готовности жилищного фонда и котельных (по состоянию на 15 ноября отчетного года)	%	100	100	100
XI. Доступность и качество жилья					
50	Общая площадь жилых помещений, приходящаяся в среднем на одного жителя - всего	кв. метров на одного человека в год	17,54 13,3	18,28	19,19
50.1	в том числе введенная в действие за год	кв. метров на одного человека в год	0,5	0,37	4
51	Число жилых квартир в расчёте на 1000 человек населения - всего	единиц в расчёте на 1000 человек населения	262	279	286

51.1	в том числе введенных в действие за год	единиц в расчёте на 1000 человек населения	7,21	6,9	7,3
52	Объём жилищного строительства, предусмотренный в соответствии с выданными разрешениями на строительство жилых зданий: **				
52.1	общая площадь жилых помещений **	тыс. кв. м.	5,09	3,9	4,1
52.2	число жилых квартир **	единиц	74	72	76
53	Доля многоквартирных домов, расположенных на земельных участках, в отношении которых осуществлен государственный кадастровый учет	%	75	100	100
XII. Организация муниципального управления					
55	Удовлетворенность населения деятельностью органов местного самоуправления городского округа (муниципального района), в том числе их информационной открытостью **	% числа опрошенных	51,91	60	65
56	Доля муниципальных автономных учреждений от общего числа муниципальных учреждений (бюджетных и автономных) в городском округе (муниципальном районе)	%	2,7	2,7	2,7
57	Доля собственных доходов местного бюджета (за исключением безвозмездных поступлений, поступлений налоговых доходов по дополнительным нормативам отчислений и доходов от платных услуг, оказываемых муниципальными бюджетными учреждениями) в общем объеме доходов бюджета муниципального образования	%	21,5	26,5	35,1
58	Удельный вес населения, участвующего в культурно-досуговых мероприятиях, организованных органами местного самоуправления городского округа и муниципальных районов	%	44,2	45	45,5
59	Удовлетворенность населения качеством предоставляемых услуг в сфере культуры (качеством культурного обслуживания)	% числа опрошенных	62,54	65,7	67
63	Утверждение бюджета на 3 года	да (нет)	да	да	да
64	Среднегодовая численность постоянного населения	тыс. человек	10,26	10,40	10,58
65	Общий объем расходов бюджета муниципального образования - всего	млн. руб.	332,5	280,0	232,7
	в том числе:				
65.1	на бюджетные инвестиции на увеличение стоимости основных средств	млн. руб.	37,7	17,1	11,0

65.2	на образование (общее, дошкольное)	млн. руб.	128,8	99,2	89,1
	из них:				
65.2.1	бюджетные инвестиции на увеличение стоимости основных средств	млн. руб.	1,4	2,6	1,6
65.2.2	расходы на оплату труда и начисления на оплату труда	млн. руб.	63,5	62,4	60,0
65.3	на здравоохранение	млн. руб.	27,7	27,4	26,9
	из них:				
65.3.1	бюджетные инвестиции на увеличение стоимости основных средств	млн. руб.	1,9	0,2	0
65.3.2	расходы на оплату труда и начисления на оплату труда	млн. руб.	17,2	17,6	16,9
65.4	на культуру	млн. руб.	17,3	22,3	20,1
	из них:				
65.4.1	бюджетные инвестиции на увеличение стоимости основных средств	млн. руб.	1,2	2,3	2,4
65.4.2	расходы на оплату труда и начисления на оплату труда	млн. руб.	10,5	11,0	12
65.5	на физическую культуру и спорт	млн. руб.	1,2	0,7	0,7
	из них:				
65.5.1	бюджетные инвестиции на увеличение стоимости основных средств	млн. руб.	0,2	0,1	0,11
65.5.2	расходы на оплату труда и начисления на оплату труда	млн. руб.	0,4	0,14	0,15
65.6	на жилищно-коммунальное хозяйство	млн. руб.	38,0	13,5	9,5
	из них:				
65.6.1	бюджетные инвестиции на увеличение стоимости основных средств	млн. руб.	13,7	5,9	3,1
65.6.2	расходы на компенсацию разницы между экономически обоснованными тарифами и тарифами, установленными для населения	млн. руб.	0	0	0
65.6.3	расходы на покрытие убытков, возникших в связи с применением регулируемых цен на жилищно-коммунальные услуги	млн. руб.	0,3	0	0
65.7	на содержание работников органов местного самоуправления	млн. руб.	34,5	34,8	38,2
	из них:				
65.7.1	в расчете на одного жителя муниципального образования	тыс. руб.	3,37	3,35	3,61
65.8	на развитие и поддержку малого предпринимательства	млн. руб.	0,35	0,15	0,15
	из них:				
65.8.1	в расчете на одно малое предприятие муниципального образования	тыс. руб.	1,8	0,76	0,74

65.8.2	в расчете на одного жителя муниципального образования	тыс. руб.	0,03	0,01	0,01
65.9	на транспорт	млн. руб.	0	0	0
	из них:				
65.9.1	бюджетные инвестиции на увеличение стоимости основных средств	млн. руб.	0	0	0
65.10	на дорожное хозяйство	млн. руб.	0,3	0	0
	из них:				
65.10.1	бюджетные инвестиции на увеличение стоимости основных средств	млн. руб.	0	0	0
66	Удельный вес граждан, находящихся в трудной жизненной ситуации, состоящих на учете в органах социальной защиты населения, в общей численности населения муниципального образования	%	40	33	27
67	Расходы местного бюджета на оказание адресной материальной помощи в расчете на одного получателя адресной материальной помощи	тыс. руб.	2	2	2
ХIII. Организация сбора, вывоза бытовых отходов, благоустройства и озеленения территории, освещения улиц					
68	Обеспеченность населения контейнерами для сбора бытовых отходов, мусора	шт./100 человек населения	1,06	1,11	1,17
69	Уровень освещенности улиц	ед./км	0,28	0,37	0,4
70	Площадь клумб, цветников в расчете на 1000 человек населения	тыс. кв. м./ 1000 человек населения	9,11	9,57	10,05
71	Площадь парков, садов, скверов, в расчете на 1000 человек населения	тыс. кв. м./ 1000 человек населения	25,93	26,45	27,72

Таблица 2

№	Мероприятия	2011 год			
		Источник финансирования	Объем финансирования, тыс. руб.	Ответственный исполнитель (предполагаемый участник)	Результат реализации мероприятия

1. ТОПЛИВНО-ЭНЕРГЕТИЧЕСКИЙ КОМПЛЕКС

1.	Строительство и реконструкция электрических сетей 10 кВ и 0,4 кВ (в рамках ФЦП и РЦП "Социальное развитие села до 2010 года", ФЦП "Жилище на 2002-2010гг. ПП "Обеспечение земельных участков коммунальной инфраструктурой в целях жилищного строительства на тер				
1.1.	Реконструкция электролинии ВЛ10КВ и эл.сетей 380/220В в с.Чемал, в рамках софинансирования по ФЦП	ФБ		Чемальское СП	Повышение надежности электроснабжения населенных пунктов
		РБ	2000		
		МБ	1000		

	"Социальное развитие села до 2010г." и РЦП "Развитие агропромышленного комплекса" ГПП "Социальное развитие села до 2010г."	СС			муниципальных образований, снижение нагрузок и аварий
		КБ			
		ДР			
1.2.	Электроснабжение микрорайона ОПХ с.Чемал	ФБ		МО "Чемальский район"	
		РБ			
		МБ	1000		
		СС			
		КБ			
1.3.	Электроснабжение микрорайона "Шершневка" и "Кемчик2" в с.Элекмонар	ФБ		МО "Чемальский район"	
		РБ			
		МБ	1500		
		СС			
		КБ			
1.4.	ПИР и строительство наружного освещения улиц в с.Чемал, с.Элекмонар	ФБ		МО "Чемальский район"	
		РБ			
		МБ	5000		
		СС			
		КБ			
1.5.	Энегроснабжение с.Узнезя	ФБ		МО "Чемальский район"	
		РБ			
		МБ	500		
		СС			
		КБ			
1.6.	Энергоснабжение с.Асгат	ФБ		МО "Чемальский район"	
		РБ			
		МБ	500		
		СС			
		КБ			
1.7.	Наружное освещение улиц	ФБ		Элекмонарское с/п, Чепошское с/п, Чемальское с/п	
		РБ			
		МБ	150		
		СС			
		КБ			
	Итого:	ФБ	0		
		РБ	2000		
		МБ	9650		
		СС	0		
		КБ	0		
		ДР	0		
2. ДОРОЖНОЕ ХОЗЯЙСТВО И ТРАНСПОРТНЫЙ КОМПЛЕКС					

2.1.	Ремонт и содержание автомобильных дорог местного значения в границах населенных пунктов поселения	ФБ		СП	
		РБ	2300		
		МБ	958		
		СС			
		КБ			
		ДР			
2.2.	Содержание автомобильных дорог общего пользования	ФБ		МО "Чемальский район"	
		РБ	14000		
		МБ			
		СС			
		КБ			
		ДР			
2.3.	Строительство дороги от въезда в с.Аскат до р. Аскат	ФБ		МО "Чемальский район"	
		РБ	7000		
		МБ	70		
		СС			
		КБ			
		ДР			
2.4.	Строительство моста в с.Чемал	ФБ		филиал Сибмост	
		РБ	150000		
		МБ			
		СС			
		КБ			
		ДР			
2.5.	Разработка ПСД на дороги местного значения в с.Чепош, п.Усть-Сема	ФБ		Чепошское с/п	
		РБ			
		МБ	200		
		СС			
		КБ			
		ДР			
Итого:		ФБ	0		
		РБ	173300		
		МБ	1228		
		СС	0		
		КБ	0		
		ДР	0		
3. РАЗВИТИЕ ТУРИЗМА					
3.1.	Проектирование и строительство турбазы ур.Иримес с.Бешпельтир	ФБ		частный инвестор	
		РБ			
		МБ			
		СС	1000		
		КБ			
		ДР			
3.2.	Строительство гостиницы и придорожного сервиса	ФБ		ООО "Эзель"	Содействие развитию всех видов туризма, соответствующего современному уровню. Поддержка и развитие малого предпринимательства.
		РБ			
		МБ			
		СС	10000		

		КБ	5000	
		ДР		
3.3.	Проектирование и строительство санатория "Алтай-Вест" ур.Узюк, Чемальского сельского поселения	ФБ		ООО "Алтай-Вест"
		РБ		
		МБ		
		СС	5000	
		КБ		
		ДР		
3.4.	Строительство турбазы	ФБ		ООО "Кокс-Тревэл"
		РБ		
		МБ		
		СС		
		КБ	8000	
		ДР		
3.5.	Строительство спортивно-оздоровительного комплекса на б/о Алтайр	ФБ		ООО "Алтын-Ай"
		РБ		
		МБ		
		СС	2500	
		КБ		
		ДР		
3.6.	Строительство летнего кафе на б/о Турсиб	ФБ		Б/о Турсиб
		РБ		
		МБ		
		СС		
		КБ	10000	
		ДР		
3.7.	ПИР и строительство пантокурота Неопант-Чемал	ФБ		ООО "Неопант-Чемал"
		РБ		
		МБ		
		СС	20000	
		КБ	30000	
		ДР		
3.8.	Строительство кемпинга	ФБ		ООО "Неопант-Чемал"
		РБ		
		МБ		
		СС		
		КБ	1500	
		ДР		
3.9.	Строительство туркомплекса "Айркю"	ФБ		ООО "Феодон"
		РБ		
		МБ		
		СС	27000	
		КБ		
		ДР		
3.10.	Строительство турбазы (левый берег р.Катунь, южнее с.Аскат)	ФБ		ООО "Утеренный рай", ООО "Горно-Алтай"
		РБ		
		МБ		

		СС	5000	Тур"			
		КБ	15000				
		ДР					
3.11.	Центр отдыха и туризма	ФБ		ООО "Центр семейного отдыха"			
		РБ					
		МБ					
		СС	10000				
		КБ					
		ДР					
		ФБ					
3.12.	Строительство кафе-гостиницы в районе ГЭС	РБ		Акобян			
		МБ					
		СС					
		КБ	400				
		ДР					
		ФБ					
3.11.	Строительство турбазы в с.Чемал	РБ		инвестор			
		МБ					
		СС	5000				
		КБ					
		ДР					
		ФБ					
3.12.	Строительство и эксплуатация оздоровительного комплекса в Усть-Куюме.	РБ		ИП Чибриков			
		МБ					
		СС	100				
		КБ					
		ДР					
		ФБ					
	Итого:	РБ	0				
		МБ	0				
		СС	85600				
		КБ	69900				
		ДР	0				
4. АГРОПРОМЫШЛЕННЫЙ КОМПЛЕКС							
4.1.	Привлечение кредитных ресурсов для развития сельхозпредприятий, КФХ и ЛПХ (ПНП "Развитие АПК")	ФБ		МСХ РА	Повышение эффективности сельскохозяйственного производства ,увеличение поголовья и объемов производства		
		РБ					
		МБ					
		СС					
		КБ	55000				
		ДР					
4.2.	Строительство убойной площадки в с.Бешпельтир	ФБ		частный инвестор			
		РБ					
		МБ					
		СС	150				
		КБ					
		ДР					
4.3.	Строительство убойного цеха и 2,3	ФБ		ООО "Чемал"			

	очереди пищекомбината в с.Толгоек	РБ			
		МБ			
		СС			
		КБ	10000		
		ДР			
4.4.	Строительство мясной лавки	ФБ		ИП Корчевский	
		РБ			
		МБ			
		СС			
		КБ	500		
	Итого:	ФБ	0		
		РБ	0		
		МБ	0		
		СС	150		
		КБ	65500		
		ДР	0		

5. РАЗВИТИЕ СОЦИАЛЬНОЙ СФЕРЫ И ЖИЛИЩНО-КОММУНАЛЬНОГО ХОЗЯЙСТВА

5.1. РАЗВИТИЕ ФИЗИЧЕСКОЙ КУЛЬТУРЫ И СПОРТА

5.1.1.	Капитальный ремонт стадиона в с.Чемал	ФБ		Чемальское СП	
		РБ			
		МБ	100		
		СС			
		КБ			
5.1.2.	Реконструкция стадиона "Сартакпай"	ФБ		Бешпельтирское СП	
		РБ			
		МБ	20		
		СС			
		КБ			
5.1.3.	Проведение спортивных мероприятий	ФБ		МО "Чемальский район"	Сохранение и развитие материально-технической базы для занятий физической культурой и спортом, привлечение наибольшего количества населения к занятию спортом
		РБ			
		МБ	568		
		СС			
		КБ			
5.1.4.	Ремонт здания Райпо под спортзал	ФБ		Чепошское с/п	
		РБ			
		МБ	200		
		СС			
		КБ			
	Итого:	ФБ	0		
		РБ	0		
		МБ	888		
		СС	0		

		КБ	0		
		ДР	0		
5.2 МОЛОДЕЖНАЯ ПОЛИТИКА					
5.2.1.	Организация и проведение районных акций и мероприятий в сфере молодежной политики	ФБ		МО "Чемальский район"	Реализация мероприятий по патриотическому, гражданскому, физическому и духовному воспитанию молодёжи
		РБ			
		МБ	125		
		СС			
		КБ			
		ДР			
Итого:		ФБ			
		РБ			
		МБ	125		
		СС			
		КБ			
		ДР			
5.3. КУЛЬТУРА И ИСКУССТВО					
5.3.1.	Сохранение и пополнение библиотечных фондов	ФБ		МО "Чемальский район", СП	
		РБ			
		МБ	984,5		
		СС			
		КБ			
		ДР			
5.3.2.	Мероприятия в рамках реализации МЦП "Модернизация учреждений культуры"	ФБ		МО "Чемальский район", Бешпельтирское СП	
		РБ			
		МБ	326		
		СС			
		КБ			
		ДР			
5.3.3.	Мероприятия в рамках реализации МЦП "Улучшение условий труда в Чемальском районе"	ФБ		МО "Чемальский район"	
		РБ			
		МБ	37		
		СС			
		КБ			
		ДР			
5.3.4.	Мероприятия в рамках реализации МЦП "Социально-экономическое развитие села до 2015 года"	ФБ		МО "Чемальский район"	
		РБ			
		МБ	100		
		СС			
		КБ			
		ДР			
Итого:		ФБ	0		
		РБ	0		
		МБ	1447,5		
		СС	0		
		КБ	0		
		ДР	0		

5.4 ОБРАЗОВАНИЕ					
5.4.1.	Текущий и капитальный ремонт учреждений образования	ФБ		МО "Чемальский район"	
		РБ	9970		
		МБ	100		
		СС			
		КБ			
5.4.2.	Реализации мероприятий в рамках МЦП "социально-экономическое развитие села до 2015 года".	ФБ		МО "Чемальский район"	
		РБ			
		МБ	300		
		СС			
		КБ			
5.4.3.	Реализации мероприятий в рамках МЦП "Развитие образования в районе на 2007-2010гг".	ФБ		МО "Чемальский район"	
		РБ			
		МБ	2200		
		СС			
		КБ			
5.4.4.	Реализации мероприятий в рамках МЦП "Демографическое развитие Чемальского района".	ФБ		МО "Чемальский район"	
		РБ			
		МБ	48		
		СС			
		КБ			
5.4.5.	Реализации мероприятий в рамках МЦП "Энергосбережение в МО "Чемальский район" на 2010-2012гг".	ФБ		МО "Чемальский район"	
		РБ			
		МБ	307,2		
		СС			
		КБ			
5.4.6.	Мероприятия по борьбе с туберкулезом	ФБ		МО "Чемальский район"	
		РБ			
		МБ	200		
		СС			
		КБ			
5.4.7.	Мероприятия по улучшению условий и охраны труда	ФБ		МО "Чемальский район"	
		РБ			
		МБ	205		
		СС			
		КБ			
5.4.8.	Мероприятия по обеспечению санитарно-эпидемиологического благополучия в учреждениях образования	ФБ		МО "Чемальский район"	
		РБ			
		МБ	600		
		СС			

Укрепление материально-технической базы образования и приведение ее в соответствии с требованиями санитарных норм

		КБ		
		ДР		
5.4.9.	Мероприятия по проведению оздоровительной компании детей	ФБ		МО "Чемальский район"
		РБ		
		МБ	120	
		СС		
		КБ		
		ДР		
5.4.10.	Строительство детского сада на 155 мест в с.Чемал	ФБ		МО "Чемальский район"
		РБ		
		МБ		
		СС		
		КБ	10000	
		ДР		
Итого:		ФБ	0	
		РБ	9970	
		МБ	4080,2	
		СС	0	
		КБ	10000	
		ДР	0	

5.5 ЗДРАВООХРАНЕНИЕ

5.5.1.	Реконструкция центральной районной больницы с.Чемал (в рамках реализации РАИП - непрограммная часть)	ФБ		МО "Чемальский район"	Улучшение и своевременное оказание медицинской помощи сельским жителям, улучшение ее качества, улучшение диагностики заболеваний. Повышение профессионализма, квалификации медицинского персонала. Приведение зданий и сооружений в соответствие с требованиями
		РБ	6000		
		МБ			
		СС			
		КБ			
		ДР			
5.5.2.	Текущий и капитальный ремонт учреждений здравоохранения	ФБ		МО "Чемальский район"	
		РБ	1000		
		МБ			
		СС			
		КБ			
		ДР			
5.5.3.	Мероприятия по улучшению условий и охраны труда	ФБ		МО "Чемальский район"	
		РБ			
		МБ	133		
		СС			
		КБ			
		ДР			
5.5.4.	Реализация мероприятий в рамках МЦП "Неотложные меры по обеспечению санитарно-эпидемиологического благополучия, профилактики инфекционных заболеваний МО "Чемальский район"	ФБ		МО "Чемальский район"	
		РБ			
		МБ	600		
		СС			
		КБ			
		ДР			
5.5.5.	Реализация мероприятий в рамках МЦП "Совершенствование	ФБ		МО "Чемальский район"	
		РБ			

	первичной медико-санитарной помощи населению Чемальского района на 2009-2011 годы"	МБ	29,4	район"		
		СС				
		КБ				
		ДР				
5.5.6.	Мероприятия в рамках реализации МЦП "Неотложные меры борьбы с туберкулезом"	ФБ		МЗ РА МО "Чемальский район"		
		РБ				
		МБ	260			
		СС				
		КБ				
		ДР				
5.5.7.	Реализации мероприятий в рамках МЦП "Энергосбережение в МО "Чемальский район" на 2010-2012гг".	ФБ		МЗ РА МО "Чемальский район"		
		РБ				
		МБ	174			
		СС				
		КБ				
		ДР				
5.5.8.	Реализации мероприятий в рамках МЦП "Энергосбережение в МО "О мерах по предупреждению и снижение заболеваемости внутрибольничными инфекциями".	ФБ		МЗ РА МО "Чемальский район"		
		РБ				
		МБ	1846			
		СС				
		КБ				
		ДР				
5.5.9.	Реализации мероприятий в рамках МЦП "Социально-экономическое развитие села до 2015 года".	ФБ		МЗ РА МО "Чемальский район"		
		РБ				
		МБ	300			
		СС				
		КБ				
		ДР				
5.5.10.	Реализации мероприятий в рамках МЦП "Иммунопрофилактика витусного гепатита".	ФБ		МЗ РА МО "Чемальский район"		
		РБ				
		МБ	24			
		СС				
		КБ				
		ДР				
	Итого:	ФБ	0			
		РБ	7000			
		МБ	3366,4			
		СС	0			
		КБ	0			
		ДР	0			
5.6 ОХРАНА ПРАВОПОРЯДКА, БОРЬБА С ПРЕСТУПНОСТЬЮ И ОБЕСПЕЧЕНИЕ БЕЗОПАСНОСТИ ЖИЗНИ"						
5.6.1.	Проведение мероприятий по профилактике правонарушений в Чемальском районе в рамках реализации МЦП" Комплексная программа профилактики правонарушений в муниципальном образовании	ФБ		МО "Чемальский район", СП	Проведение мероприятий по профилактике правонарушений	
		РБ				
		МБ	292			
		СС				
		КБ				

	«Чемальский район»	ДР			
5.6.2.	Реализация МЦП «Повышение безопасности дорожного движения в Чемальском районе Республики Алтай»	ФБ		МО "Чемальский район"	
		РБ			
		МБ	38		
		СС			
		КБ			
		ДР			
Итого:		ФБ			
		РБ			
		МБ	330		
		СС			
		КБ			
		ДР			
5.7 ЖИЛИЩНОЕ СТРОИТЕЛЬСТВО					
5.7.1.	Разработка генеральных планов населенных пунктов МО "Чемальский район" по РЦП "Жилище" ПП "Обеспечение земельных участков коммунальной инфраструктурой в целях жилищного строительства"	ФБ		МО "Чемальский район"	
		РБ			
		МБ	2793,2		
		СС			
		КБ			
		ДР			
5.7.2.	Обеспечение жильем детей сирот в рамках реализации Закона РФ	ФБ		МО "Чемальский район"	Обеспечение поселений генеральными планами в соответствии с законодательством, улучшение жилищных условий населения
		РБ	1783		
		МБ			
		СС			
		КБ			
		ДР			
5.7.3.	Обеспечение жильем молодых семей, а также молодых семей и граждан, проживающих в сельской местности	ФБ	11300	МО "Чемальский район"	
		РБ	4400		
		МБ	475		
		СС	1400		
		КБ			
		ДР			
5.7.4.	Строительство здания под пожарный расчет	ФБ		Чепошское с/п	
		РБ			
		МБ	200		
		СС			
		КБ			
		ДР			
5.7.5.	Содержание жилищного фонда в с.Толгоек	ФБ		Чемальское с/п	
		РБ			
		МБ	300		
		СС			
		КБ			
		ДР			
Итого:		ФБ	11300		
		РБ	6183		

		МБ	3768,2		
		СС	1400		
		КБ	0		
		ДР	0		
5.8 ЖИЛИЩНО-КОММУНАЛЬНОЕ ХОЗЯЙСТВО					
5.8.1.	Строительство магистрального водопровода в с.Чемал	ФБ		МО "Чемальский район", Чемальское с/п	Увеличение объема предоставляемых услуг, обеспечение населения качественной питьевой водой, повышение качества обслуживания населения услугами жилищно-коммунального хозяйства
		РБ	4000		
		МБ	2000		
		СС			
		КБ			
5.8.2.	Строительство магистрального водопровода в с.Элекмонар	ФБ		МО "Чемальский район"	
		РБ			
		МБ	500		
		СС			
		КБ			
5.8.3.	Строительство магистрального водопровода в с.Узнезя	ФБ		МО "Чемальский район"	
		РБ	4000		
		МБ	500		
		СС			
		КБ			
5.8.4.	Разработка ПСД на строительство разведочно-эксплуатационной скважины для водоснабжения населения с.Элекмонар	ФБ		Элекмонарское с/п	
		РБ			
		МБ	50		
		СС			
		КБ			
5.8.5.	Ремонт летнего водопровода	ФБ		Элекмонарское с/п	
		РБ			
		МБ	70		
		СС			
		КБ			
5.8.6.	Строительство водонасосных станций для скважин	ФБ		Чепошское с/п	
		РБ			
		МБ	70		
		СС			
		КБ			
5.8.7.	Ремонт водонапорной башни в с.Анос	ФБ		Аносинское с/п	
		РБ	1040		
		МБ			
		СС			
		КБ			
		ДР			

Итого:	ФБ	0			
	РБ	9040			
	МБ	3190			
	СС	0			
	КБ	0			
	ДР	0			
5.9 " БЛАГОУСТРОЙСТВО"					
5.9.1.	Содержание мест захоронения	ФБ	СП	Улучшение санитарного состояния сел района	
		РБ			700
		МБ			695
		СС			
		КБ			
		ДР			
5.9.2.	Организация и содержание скотомогильников	ФБ	МО "Чемальский район"		
		РБ			
		МБ			85
		СС			
		КБ			
		ДР			
5.9.4.	Организация сбора и вывоза бытовых отходов и мусора	ФБ	СП		
		РБ		1000	
		МБ		1097,9	
		СС			
		КБ			
		ДР			
5.9.5.	Обустройство детской площадки	ФБ	Элекмонарское с/п, Чепошское с/п, Аносинское с/п		
		РБ			
		МБ		165	
		СС			
		КБ			
		ДР			
5.9.6.	Ремонт пешеходных мостов через р.Чепош	ФБ	Чепошское с/п		
		РБ			
		МБ		150	
		СС			
		КБ			
		ДР			
5.9.7.	Благоустройство парковой зоны в п.Усть-Сема	ФБ	Чепошское с/п		
		РБ			
		МБ		40	
		СС			
		КБ			
		ДР			
5.9.8.	Приобретение аншлагов, уличных указателей	ФБ	Куюское с/п		
		РБ			
		МБ		29	
		СС			

		КБ			
		ДР			
5.9.9.	Строительство "Рукава" для нужд ветеринарии в с.Куюс	ФБ		Куюское с/п	
		РБ			
		МБ	58		
		СС			
		КБ			
		ДР			
		ФБ	0		Итого:
		РБ	1700		
		МБ	2319,9		
		СС	0		
		КБ	0		
		ДР	0		
5.10.СОЦИАЛЬНОЕ ОБЕСПЕЧЕНИЕ					
5.10.1.	Реализация программы социальной поддержки инвалидов	ФБ		МО "Чемальский район"	Осуществление государственной социальной поддержки и улучшения качества жизни инвалидов и детей-инвалидов, снижения уровня инвалидности; пенсионеров, семей с детьми и других категорий граждан, нуждающихся в социальной поддержке.
		РБ			
		МБ	99,7		
		СС			
		КБ			
		ДР			
5.10.2.	Реализация программы "Демографическое развитие в Чемальском районе"	ФБ		МО "Чемальский район"	
		РБ			
		МБ	393		
		СС			
		КБ			
		ДР			
5.10.3.	Реализация программы "Старшее поколение"	ФБ		МО "Чемальский район"	
		РБ			
		МБ	334		
		СС			
		КБ			
		ДР			
5.10.4.	Реализация МЦП "Улучшение условий и охрана труда"	ФБ		МО "Чемальский район"	
		РБ	24		
		МБ	60		
		СС			
		КБ			
		ДР			
		ФБ	0	Итого:	
		РБ	24		
		МБ	886,7		
		СС	0		
		КБ	0		
		ДР	0		
5.11. "РЫНОК ТРУДА, ЗАНЯТОСТЬ И БЕЗРАБОТИЦА"					
5.11.1.	Реализация активной политики по	ФБ		ДЗ РА	Реализация

	безработным Чемальского района	гражданам	РБ	1795		мероприятий по содействию в трудоустройстве граждан	
			МБ				
			СС	901,6			
			КБ				
			ДР				
5.11.2.	Антикризисные мероприятия по "самозанятости" населения		ФБ	4390	ДЗ РА		
			РБ				
			МБ				
			СС				
			КБ				
			ДР				
	Итого:		ФБ	4390			
			РБ	1795			
			МБ	0			
			СС	901,6			
			КБ	0			
			ДР	0			
	Всего:		ФБ	15690			
			РБ	35712			
			МБ	20401,9			
			СС	2301,6			
			КБ	10000			
			ДР	0			
6. "РАЗВИТИЕ МАЛОГО ПРЕДПРИНИМАТЕЛЬСТВА"							
6.1.	Информационное агенство "Меркурий" в с.Элекмонар		ФБ		ИП Еньшина	Улучшение обслуживания населения и туристов, создание новых рабочих мест, расширение сферы услуг	
			РБ	191			
			МБ				
			СС	100			
			КБ				
			ДР				
6.2.	Организация кроликофермы		ФБ		ИП Налимов		
			РБ	250			
			МБ				
			СС	100			
			КБ				
			ДР				
6.3.	Галерея петроглифов		ФБ		ИП Заволоцкий		
			РБ	300			
			МБ				
			СС				
			КБ				
			ДР				
6.4.	Организация столярной мастерской "Тазраш"		ФБ		ИП Ядогаев		
			РБ	300			
			МБ				
			СС	100			
			КБ				

		ДР		
6.5.	Строительство цеха по производству минеральной воды (Куюм)	ФБ		ИПБОЮЛ
		РБ		
		МБ		
		СС		
		КБ	200000	
		ДР		
6.6.	Выставочный комплекс "Город мастеров" в с.Чемал	ФБ		ИП Бирюля
		РБ	200	
		МБ		
		СС	100	
		КБ		
		ДР		
6.7.	Организация автостоянки в с.Узнезя	ФБ		ИП Вяткин
		РБ		
		МБ		
		СС	2000	
		КБ		
		ДР		
6.8.	Строительство магазина строительных материалов в с.Чемал	ФБ		ООО "Прогресс" Чернышов М.В.
		РБ		
		МБ		
		СС	10000	
		КБ		
		ДР		
6.9.	Реконструкция магазинов в с.Чемал	ФБ		ИПБОЮЛ Суртаев
		РБ		
		МБ		
		СС	4500	
		КБ	10000	
		ДР		
6.10.	Строительство магазинов в с.Чемал	ФБ		ИПБОЮЛ Егорова, Забродина, Захарова
		РБ		
		МБ		
		СС	2000	
		КБ	8000	
		ДР		
6.11.	Строительство фото-салона	ФБ		ИПБОЮЛ Беликов
		РБ		
		МБ		
		СС	100	
		КБ	200	
		ДР		
6.12.	Строительство кафе на ус.Куюма	ФБ		ООО "Чуйский экспресс"
		РБ		
		МБ		
		СС		

		КБ	800			
		ДР				
6.13.	Строительство магазина ритуальных услуг в с.Чемал	ФБ		ИПБОУЛ Сколкин		
		РБ				
		МБ				
		СС	1000			
		КБ	1000			
		ДР				
6.14.	Субсидирование процентной ставки по кредитам в рамках реализации РЦП "Развитие малого предпринимательства" и МЦП "Развитие малого предпринимательства"	ФБ		МО "Чемальский район"		
		РБ	1000			
		МБ	500			
		СС				
		КБ				
		ДР				
6.15.	Строительство торгового рынка в с.Чемал	ФБ		Чемальское с/п		
		РБ				
		МБ				
		СС				
		КБ	10000			
		ДР				
6.16.	Организация летнего рынка	ФБ		Элекмонарске с/п		
		РБ				
		МБ	30			
		СС				
		КБ				
		ДР				
6.17.	Строительство коневодческой фермы	ФБ		крестьянское хозяйство "Иткая"		
		РБ				
		МБ	30			
		СС				
		КБ				
		ДР				
Итого:		ФБ	0			
		РБ	2241			
		МБ	560			
		СС	20000			
		КБ	230000			
		ДР	0			
7. "КАДРОВОЕ ОБЕСПЕЧЕНИЕ"						
7.1.	Повышение квалификации муниципальных служащих и работников культуры, образования, здравоохранения	ФБ		СП, МО "Чемальский район"	Реализация мер, способствующих развитию и рациональному использованию трудового потенциала района	
		РБ				
		МБ	250			
		СС				
		КБ				
		ДР				
Итого:		ФБ	0			
		РБ	0			

		МБ	250	
		СС	0	
		КБ	0	
		ДР	0	

**Раздел 5. Ресурсное обеспечение плана социально-экономического развития муниципального образования
на 2011 год.**

Финансовые средства	2011 г.
Финансовые средства по плану, всего	744484,5
Средства федерального бюджета	15690
Средства республиканского бюджета	213253
Средства муниципального бюджета	32089,9
Собственные средства участников	108051,6
Кредиты коммерческих банков	375400
Другие внебюджетные источники	0

Раздел 6. Механизм управления и контроля за реализацией плана социально-экономического развития муниципального образования на 2011 год.

Организационная структура управления плана социально-экономического развития Муниципального образования «Чемальский район» на 2011 год основывается на существующей структуре органов власти муниципального образования.

Совет депутатов Муниципального образования «Чемальский район»:

- утверждает план социально-экономического развития Муниципального образования «Чемальский район» на 2011 год;
- утверждает объемы и источники финансирования мероприятий плана, за исключением средств, направленных из бюджетов вышестоящих уровней посредством целевого финансирования, а также выделенных грантов;

– в рамках своих полномочий, установленных Уставом Муниципального образования «Чемальский район», рассматривает и утверждает нормативно-правовые акты, разработанные по исполнению мероприятий плана, утверждает необходимые изменения в существующие нормативно-правовые акты;

- утверждает отчет Главы Муниципального образования «Чемальский район» об исполнении плана.

Комплексное управление реализацией планом осуществляет Глава Муниципального образования «Чемальский район» район, который:

- представляет проект плана на утверждение в Совет депутатов Муниципального образования «Чемальский район»;

– рассматривает и представляет на утверждение в Совет депутатов Муниципального образования «Чемальский район» изменения к плану;

- утверждает состав Консультационного Совета по реализации плана;

– принимает в соответствии со своей компетенцией нормативно-правовые акты в обеспечение реализации плана;

– определяет исполнителей плановых мероприятий, заключает договоры с третьими лицами на проведение работ по мероприятиям плана, оплачиваемых из местного бюджета;

– утверждает календарный план реализации мероприятий плана и периодические отчеты об его исполнении;

– рассматривает предложения по внесению изменений по приоритетности отдельных плановых направлений и мероприятий;

- определяет аудитора плана.

Управление по экономике и финансам Администрации Муниципального образования «Чемальский район» осуществляет следующие функции:

- координирует работу исполнителей плановых мероприятий и проектов;

– проводит согласование объемов финансирования на очередной финансовый год и на весь период реализации Плана;

- анализ и подведение итогов реализации плана;

- подготовка соответствующих материалов по реализации работ;

- корректировка по необходимости содержания плана;

– согласование объемов финансирования на очередной финансовый год и на весь период реализации плана;

- сбор отчетности о ходе выполнения плановых мероприятий.

Иные структурные подразделения администрации Муниципального образования «Чемальский район» осуществляют следующие функции:

– проводят разработку и экспертизу проектов нормативно-правовых актов и проектов муниципальных целевых программ в соответствии с направлениями плана в рамках своей компетенции;

– формируют и обосновывают заявки на выделение средств из республиканского и муниципального бюджетов;

– подготавливают предложения, связанные с внесением корректировок сроков, исполнителей и объемов выделяемых ресурсов по мероприятиям плана;

- выступают в качестве исполнителей текущих мероприятий по реализации плана;

– обеспечивают использование финансовых ресурсов, выделенных на реализацию мероприятий плана, формируют отчеты.

Раздел 7. Оценка ожидаемой социальной, экологической и экономической эффективности реализации плана социально-экономического развития муниципального образования на 2011 года

В результате выполнения плана, решения задач и достижения целей, поставленных на период 2010 года, экономика и социальная сфера района выйдет на более высокий уровень, обеспечивающий устойчивое экономическое развитие района и улучшение качества жизни населения. Результатом реализации плана и достижением цели ее разработки является:

1. Повышение благосостояния и обеспечение благоприятных условий жизни населения:

- увеличение денежных доходов на душу населения на 3 % к уровню 2009 года;
- увеличение среднемесячной заработной платы на 15,5% к уровню 2009 года;
- улучшение жилищных условий - 15 человек;
- удержание уровня безработицы на уровне достигнутого результата работы 2010 г. - 2%
- улучшение технического состояния объектов электроснабжения и систем жилищно-коммунального хозяйства (обеспечение водопроводной водой до 50%);

2. Обеспечение высоких темпов экономического роста:

- увеличение объема промышленного производства на 32,6 % к уровню 2009 года в текущих ценах;
- увеличение объема сельского хозяйства на 15 % к уровню 2009 года в текущих ценах;
- увеличение объема инвестиций в основной капитал на 47% к уровню 2009 года в текущих ценах;
- увеличение товарооборота на 26% к уровню 2009 года в текущих ценах;
- увеличение платных услуг на 29,3% к уровню 2009 года в текущих ценах;
- объем туристских услуг и услуг гостиниц должен достигнуть - 80 млн. руб.

3. Содействие развитию малого предпринимательства во всех отраслях экономики:

- создание новых рабочих мест в количестве 225 чел.;

4. Развитие социальной сферы и рост качества ее услуг:

- повышение качества обучения учащихся с 38 % до 39 %;
- снижение общей заболеваемости населения (на 1000 человек) к концу 2010 году до – 900.