



Р Е Ш Е Н И Е

Ч Е Ч И М

25 декабря 2012 года

№ 2-355

с. Чемал

**Об утверждении Плана социально-экономического развития
муниципального образования «Чемальский район» на 2013 год
во II чтении**

Руководствуясь Уставом муниципального образования «Чемальский район» Совет депутатов Чемальского района

Р Е Ш И Л:

1. Утвердить План социально-экономического развития муниципального образования «Чемальский район» на 2013 год в II чтении.
2. Контроль за исполнением Плана возложить на комиссию по экономике, жилищно-коммунальному хозяйству, строительству и землепользованию.

И.о. Главы
Чемальского района
_____ Л.Б.Ящемская

Председатель Совета
депутатов Чемальского района
_____ В.Д.Дуплинская

РОССИЙСКАЯ ФЕДЕРАЦИЯ
СИБИРСКИЙ ФЕДЕРАЛЬНЫЙ ОКРУГ
РЕСПУБЛИКА АЛТАЙ
АДМИНИСТРАЦИЯ МУНИЦИПАЛЬНОГО ОБРАЗОВАНИЯ
«ЧЕМАЛЬСКИЙ РАЙОН»

УТВЕРЖДЕН
решением Совета депутатов
Чемальского района
№ 2-355 от «25» декабря 2012 года

ПЛАН
СОЦИАЛЬНО-ЭКОНОМИЧЕСКОГО РАЗВИТИЯ
МУНИЦИПАЛЬНОГО ОБРАЗОВАНИЯ «ЧЕМАЛЬСКИЙ РАЙОН»
НА 2013 ГОД

с. Чемал, 2012 год

ПАСПОРТ ПЛАНА СОЦИАЛЬНО-ЭКОНОМИЧЕСКОГО РАЗВИТИЯ МУНИЦИПАЛЬНОГО ОБРАЗОВАНИЯ «ЧЕМАЛЬСКИЙ РАЙОН» НА 2013 ГОД

Наименование краткосрочного плана	План социально-экономического развития муниципального образования «Чемальский район» на 2013 год
Основание для разработки краткосрочного плана	Решение Совета депутатов муниципального образования «Чемальский район» № 313 от 14.11.2006г. «О разработке Комплексной программы социально-экономического развития муниципального образования «Чемальский район» на 2008-2022 годы; Постановление главы Чемальского района №247 от 23.11.2006г. распоряжение Правительства Республики Алтай от 05.02.2007г. №39-р «О разработке, согласовании и регистрации комплексной программы социально-экономического развития муниципального образования Республики Алтай»
Заказчик краткосрочного плана	Совет депутатов Чемальского района
Основные разработчики краткосрочного плана	Администрация муниципального образования «Чемальский район», муниципальные учреждения
Основная цель краткосрочного плана	Основная цель реализации плана социально-экономического развития МО «Чемальский район» на 2013г. - создание условий для повышения уровня благосостояния и качества жизни населения, развитие приоритетных направлений экономики (туризм, сельское хозяйство, перерабатывающая промышленность).
Основные задачи краткосрочного плана	<ol style="list-style-type: none"> 1.Повышение благосостояния и обеспечение благоприятных условий жизни населения. 2.Создание условий для развития приоритетных отраслей экономики (сельское хозяйство, туризм и предпринимательство, перерабатывающая промышленность). 3.Обеспечение высоких темпов экономического роста 4.Содействие развитию малого предпринимательства во всех отраслях экономики. 5.Повышение инвестиционной привлекательности МО в сфере туризма, и перерабатывающего производства сельхозпродукции. 6.Создание условий для укрепления здоровья и улучшения демографической ситуации; 7.Повышение уровня и качества образования; 8.Развитие культурного и духовно-нравственного потенциала; 9. Обеспечение социальной защищенности и занятости населения; 10. Обеспечение безопасности и комфортности условий жизни населения.
Срок реализации краткосрочного плана	План осуществляется в 2013 году.
Исполнители основных мероприятий	Администрация муниципального образования «Чемальский район», предприятия, организации и учреждения Чемальского района.

Объемы и источники финансирования краткосрочного плана (в тыс. руб.)	Финансовые средства	2013 г.
	Финансовые средства по плану, всего	1122472,9
	Средства федерального бюджета	98684,3
	Средства республиканского бюджета	283721
	Средства муниципального бюджета	19942
	Собственные средства участников	610125,6
	Кредиты коммерческих банков	110000
	Другие внебюджетные источники	0
Система организации контроля за исполнением краткосрочного плана	Контроль за реализацией краткосрочного плана осуществляет Совет депутатов муниципального образования «Чемальский район», текущее управление -Глава Чемальского района	
Ожидаемые конечные результаты краткосрочного плана	<ul style="list-style-type: none"> - увеличение денежных доходов на душу населения на 13,5% к уровню 2011 года; - увеличение среднемесячной заработной платы на 21% к уровню 2011 года; - улучшение жилищных условий - 15 человек; - улучшение технического состояния объектов электроснабжения и систем жилищно-коммунального хозяйства (обеспечение водопроводной водой до 65%); - увеличение объема сельского хозяйства на 15 % к уровню 2011 года в текущих ценах; - увеличение объема инвестиций в основной капитал на 23,8% к уровню 2011 года в текущих ценах; - увеличение товарооборота на 21,4% к уровню 2011 года в текущих ценах; -создание новых рабочих мест в количестве 100 чел.; 	

Содержание

1. Состояние экономики и социальной сферы	5
2. Приоритеты социально-экономического развития муниципального образования на 2013 год	32
3. Цели и задачи социально-экономического развития муниципального образования на 2013 год	33
4. Основные показатели социально-экономического развития муниципального образования на 2013 год и мероприятия по их достижению	34
5. Ресурсное обеспечение плана социально-экономического развития муниципального образования на 2013 год	68
6. Механизм управления и контроля за реализацией плана социально-экономического развития муниципального образования на 2013 год	69
7. Оценка ожидаемой социальной, экологической и экономической эффективности реализации плана социально-экономического развития муниципального образования на 2013 год	71

1. Состояние экономики и социальной сферы

Чемальский район является самым молодым районом Республики Алтай. Район граничит с 3 из 11 районов Республики Алтай площадь территории района составляет 3019 кв. км. (3,2 % от площади республики).

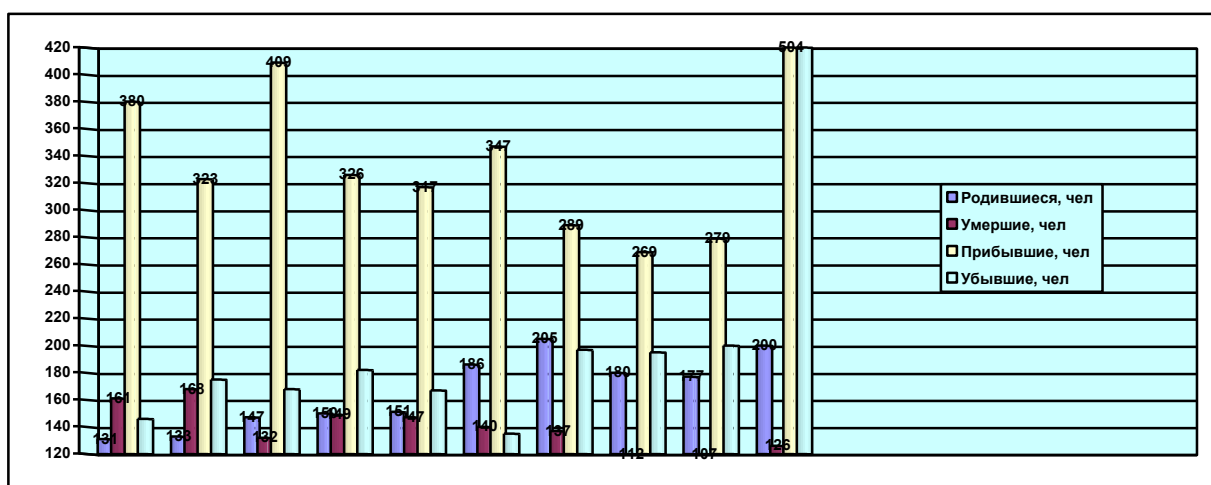
На территории района 7 сельских администраций, 19 населенных пунктов. Районный центр – село Чемал, расстояние до республиканского центра г. Горно-Алтайска - 105 км.

Количество хозяйств по состоянию на 01.01.2011 г. составило 3872 (на 01.01.2010 г. - 3818).

Демографические показатели

Численность (среднегодовая) постоянного населения Чемальского района по состоянию на 1 января 2012 года составила 9524 человека.

Плотность населения на 1 кв. м. - 3,2 чел.



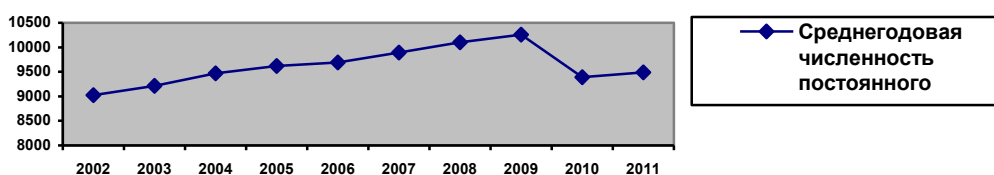
Увеличение населения зависит от числа родившихся и умерших, а также от числа прибывших в район и выбывших из него.

За 2011 год коэффициент рождаемости составил 21,1 чел. на 1000 населения, выше уровня 2010 года на 8,2%. Коэффициент смертности за 12 месяцев 2011 года относительно сопоставимого периода предыдущего года повысился на 2 % и составил 13,3 чел. на 1000 населения.

Превышение показателя рождаемости над коэффициентом смертности способствовало образованию естественной прибыли, которая составила в анализируемом периоде 74 чел.

Миграционный отток за 12 месяцев 2011 года составил 15чел. (в 2010 г. наблюдался миграционный прирост - 79 чел.).

Динамика численности постоянного населения Чемальского района



Промышленное производство

На территории района по промышленному производству осуществляют деятельность 17 предприятий и 63 индивидуальных предпринимателя.

По добыче полезных ископаемых осуществляет деятельность - ОАО «ДЭП-218», зарегистрированное по ОКВЭД «Транспорт и связь», объёмы добытых общераспространенных полезных ископаемых используются для собственных нужд на ремонт дорог и строительные работы.

Индекс физического объема по виду деятельности «Добыча полезных ископаемых» в 2011 году составил 44,4%, произошло значительное снижение объемов добычи песка и гравия в 2,2 раза. В 2011 году не проводились большие ремонты автомобильных дорог, осуществлялся только мелкий ремонт (латание дыр и трещин на асфальтированных участках дорог), изготовление асфальтобетонной смеси производилось в основном за счет ранее добытого песка и гравия. В 2009 – 2010 гг. проводилось строительство автомобильной дороги Асгат - Аюла в связи, с чем показатель по этому виду деятельности был высоким.

В 2011 году по многим показателям обрабатывающего производства наблюдается рост. В сравнении с прошлым 2010 годам произошло увеличение по:

- хлебу и хлебобулочным изделиям на 22,3%;
- напиткам безалкогольным на 3,9%;
- полуфабрикатам мясным в 4,6 раза;
- изделиям колбасным в 4 раза.

Увеличилось производство столов и шкафов кухонных, кроватей деревянных.

- Также за отчетный год появились такие виды производств как: производство материалов торгово-рекламных (ИП Беликов А.В.); производство мяса и субпродуктов мясных пищевых (ООО «Чемал»); производство блоков и камней стеновых мелких из бетона (ИП Азиев А.К.);

производство блоков стеновых мелких из ячеистого бетона (ИП Болотских К.В.).

В отчетном периоде отсутствовало производство костюмов и курток (ИП Штейнберг А.А. переехала в г. Новосибирск).

Индекс физического объема по виду деятельности «Обрабатывающие производства» в 2011 году составил 108,3%, увеличение индекса связано с вводом новых мощностей по производству хлеба и хлебобулочных изделий (ИП Анаков В.В.), по производству полуфабрикатов мясных и колбасных изделий (ООО «Чемал») и появлением совершенно новых производств.

В 2011 году на территории Чемальского района было произведено:

- тепловой энергии 18,6. Гкал, что на 15,5% меньше аналогичного периода прошлого года (2010г. – 22,01 тыс. Гкал.), снижение связано с тем, что в 2011 году в бюджетных учреждениях устанавливались энергоэффективные котлы и модульные котельные.

Индекс физического объема по виду деятельности «Производство и распределение электроэнергии газа и воды» в 2011 году составил 81,4%, снижение связано с отсутствием производства электроэнергии, в связи с закрытием Чемальской ГЭС.

Муниципальное образование «Чемальский район» среди муниципальных образований республики за 2011 год по показателю «Промышленное производство»:

- по индексу физического объема промышленного производства – на 9 месте.

Сельское хозяйство

В аграрном секторе экономике района зарегистрированы 19 сельскохозяйственных предприятий, 159 крестьянских (фермерских) хозяйств и индивидуальных предпринимателей, 3361 личных подсобных хозяйств.

В 2011 году в отчетах Министерства сельского хозяйства РА финансовую деятельность отразили 3 организации. Число прибыльных из числа малых в 2011 году составила 1 организация (СПК «Эликманарский»). Без государственной поддержки фактически убыточными явились ООО Ареда, ООО Эдиган. Основным видом деятельности данных организаций является мараловодство. Отсутствие кода растениеводства не позволило получить субсидии вышеуказанным предприятиям на общую сумму 400 тыс. рублей.

Объем производства сельскохозяйственной продукции в хозяйствах всех категорий за 2011 год составил 287 млн. рублей, рост по сравнению с аналогичным периодом 2010г. на 17,3%. (2010 год -244,6 млн. рублей) в т.ч. продукция животноводства 223,1 млн. руб. (2010г- 183,2 млн. руб.), продукция растениеводства 63,9 млн. рублей (2010г-61,4м.р). Объемы производства увеличились за счет увеличения производства картофеля (увеличение посевных площадей ИП Меткечеков А.Н), овощей (увеличение посевных площадей ИП Коротич А.М.), а также пантовой продукции (ООО «Ареда», ИП Яныканов В.Л, ИП Доронин В.В.).

Индекс производства продукции сельского хозяйства в хозяйствах всех категорий составил 102,6%. (2010г-101,6%). Рост произошел в связи с увеличением объемов производства в животноводстве.

в растениеводстве

Посевная площадь сельскохозяйственных культур под урожай в хозяйствах всех категорий в 2011 году составила 3337 га, в т.ч. картофеля – 357 га, овощи – 123 га, однолетних трав на сено – 312 га, многолетних трав на сено – 2450 га. В сравнении с 2010 годом (3638 га) посевная площадь уменьшилась на 8,3%, на снижение повлияло оформление гражданами паевых земель в собственность и дальнейшее не использование их.

Доля обрабатываемой пашни в общей площади муниципального района в 2011 году составила 54,8%, что на 4,9% меньше показателя предыдущего года (59,7%). Общая площадь пашни муниципального образования составляет 6093 га, обрабатываемая площадь в 2011 году - 3337 га (2010г. – 3638 га),

Часть пашни не используется, потому что участниками долевой собственности с/х земли выделены в ЛПХ, но нет возможности ее обрабатывать.

Неблагоприятные погодные условия повлияли на качество кормов. В хозяйствах всех категорий в текущем году заготовлено сена 4,0 тыс. тонн сена (что на 0,2% больше плана), на 15% меньше 2010г. (факт- 4780тн.), сенажа 710 тонн (2010г- 710тн). В течение зимовки хозяйствующими субъектами производился закуп кормов. На 1 условную голову скота в хозяйствах всех категорий приходилось 3,0 центнера кормовых единиц. По хозяйствам обеспеченность на 1 усл. голову составляет ИП Доронин 5,8цн.к.ед., К/х «Ингурек» 16,9цн.к.ед., к/х Карлагаш 5,9 цн.к.ед., ИП Табадяков А.В. 10,3 цн.к.ед.

В среднем по Республике Алтай данный показатель составил 3,9 кормовых единиц.

В связи с реализацией государственной программы по развитию сельского хозяйства наблюдается увеличение поголовья скота и объемов выпускаемой продукции в сельском хозяйстве.

Поголовье скота в хозяйствах всех категорий, голов

поголовье	на 01.01.11г.	на 01.01.12г.	%
Крупный рогатый скот	4681	4799	102,8
В т.ч. коровы	2011	2313	116,3
Свиньи, гол	988	813	84,2
Овец и коз	4078	3883	95,2
В т.ч. овцы	3675	3495	95,1
козы	403	388	96,3
лошади	6553	7503	114,5
маралы	1839	1990	108,2
олени	7	10	142,9
птица	7809	8169	104,9
пчелосемьи	947	1017	107,4

Наблюдается увеличение поголовья по всем видам скота, за исключением овец, свиней. В связи с большим спросом на мясо баранины и свинины в летний период производится забой.

Объемы производства продуктов животноводства

Наименование продукции	на 01.01.11г	на 01.01.12г	в %
Скот и птица на убой (в живом весе), т	1458	1398,1	95,9
Молоко, т	3589,2	3601,3	100,3
Шерсть овечья, т	7,5	8,4	112
Козий пух, ц	1,9	2	105,3
Яйца, шт.	1041,3	1016,6	97,6
Мед, т	46,6	44,8	96,1
Панты сырые	2711,0	3220	118,8

Стремление сельхозтоваропроизводителей района сохранить поголовье и получить приплод повлияло на снижение производства мяса скота и птицы. Недостаток влаги во время цветения медоносных культур (отсутствие осадков

весной) повлиял на снижение производства меда. Снижение производства яиц обусловлено обновлением поголовья птиц в ЛПХ.

Для эффективной работы сельхозтоваропроизводителей ежегодно оказывается господдержка. Общий объем государственной поддержки сельскохозяйственных организаций и КФХ за 2011 г. составил 13,7 млн. руб., (2010 г.– 10,0 м.р.). Возросло количество получателей субсидий К(Ф)Х до 24. (2010г- 21ед).

Владельцам личных подсобных хозяйств выплачено субсидий на возмещение части затрат на покупку кормов для маточного поголовья КРС в размере 2,1млн.рублей.

Важную роль в кормообеспеченности скота имеет наличие сельскохозяйственной техники. В 2011 году в МСХ РА подано было 8 заявок по лизингу. Фактически приобретен 1 трактор МТЗ – 82 (ИП Доронин В.В.).

Благодаря поддержке Министерства сельского хозяйства, сельхозпредприятия сегодня имеют возможность приобретать ГСМ по льготной цене. За 2011 год в реестр на получение льготного дизтоплива было включено 11 хозяйств и получено 20 тонн дизтоплива.

Для обеспечения рынка сбыта производимой продукции по доступным ценам проводятся районные ярмарки с участием предприятий торговли и товаропроизводителей, в 2011 году было организовано 5 ярмарок.

Растёт ежегодный объем выдачи кредитных ресурсов кредитными учреждениями, за 2011г. филиалами двух банков личным подсобным хозяйствам выдано 372 кредита на сумму 79 млн. рублей. Направление – закуп скота, сельхозтехники, оборудование.

В рамках реализации федеральной целевой программы «Социальное развитие села до 2012 года» молодые специалисты и граждане, проживающие в сельской местности, получили безвозмездные субсидии на строительство и приобретение жилья в сумме 2,2 млн. руб. Жилищные условия улучшили 4 семьи.

Прогнозные показатели рассчитаны в соответствии с целевыми индикаторами, которые утверждены Министерством сельского хозяйства РА и отражены в трехсторонних соглашениях (Минсельхоз РА, МО, сельхозтоваропроизводители).

Муниципальное образование «Чемальский район» среди муниципальных образований республики за 2011 год по показателю «Сельское хозяйство»:

по абсолютному значению на 8 месте;

на душу населения на 6 месте.

Рынок товаров и услуг

На территории Чемальского района осуществляют свою деятельность 100 торговых предприятия и 15 предприятий общественного питания, из них 45 магазинов и 7 кафе торгуют алкогольной продукцией. В настоящее время лицензии на розничную продажу алкогольной продукции имеют 24 юридических лица. Кроме того, в районе находится 3 предприятия хлебопечения, 1 пищекомбинат.

Объем розничного товарооборота за 2011 год составил 487,4 млн. рублей или 114,9% к аналогичному периоду 2010 года в сопоставимых ценах. Темп роста в фактических ценах составил 124,9%. Доля розничного товарооборота в общем объеме товарооборота по республике составляет 3,4%. *Товарооборот на душу населения* составил 51,36 тыс. рублей или 123,6 % к 2010 году, что соответствует 3 месту среди муниципальных образований республики.

Прогнозный показатель объема розничного товарооборота составлял 435 млн. руб., относительное расхождение прогноза от факта составляет 12,1% (112,1%).

Индекс физического объема оборота розничной торговли в 2011 году составил 114,9%, увеличение связано с открытием 3 торговых центров в селе Чемал («Модный», «АВИС», «Старый замок»), 2 магазинов в Чемале и одного магазина в селе Анос, а также с открытием универсального рынка.

По индексу физического объема оборота розничной торговли МО «Чемальский район» занимает 1 место.

Малое предпринимательство

По состоянию на 31.12.2011 года на территории Чемальского района зарегистрировано 164 малых и микро- предприятий, на основании данных сплошного наблюдения за деятельностью субъектов малого и среднего предпринимательства количество СМСП в 2010 году составляло 129 ед., рост 27,1%. Количество индивидуальных предпринимателей составляет 514, их количество увеличилось на 3% (499 чел.).

Среднесписочная численность работников малых предприятий (без внешних совместителей) в 2011 году составила 147 чел. по сравнению с 2010 годом наблюдается снижение на 26% (199 чел.), причиной снижения послужило закрытие предприятий (филиал Катуньгэсстрой – 6 человек), переход двух предприятий по результатам сплошного обследования из ряда малых в микропредприятия (ООО «Профессионал», Горно-Алтайская гидроэлектростанция, всего 19 чел.) и сокращения численности работников из-за снижения объемов (По «Возрождение» - 3 чел., СПК «Эликманарский» - 6 чел., Райпо – 8 чел.).

Из числа работников занятых на малых предприятиях района:

- 27,2 % заняты на предприятиях транспорта и связи (40 чел.);
- 24,5 % - на предприятиях торговли (36 чел.);
- 17,7 % заняты на предприятиях сельского хозяйства, охоты и лесного хозяйства (26 чел.);

— 17 % - на предприятиях, осуществляющих операции с недвижимым имуществом (25 чел.);

— 12,9 % - на обрабатывающих промышленных предприятиях (19 чел.);

— 0,7 % заняты в строительстве (1 чел.).

Оборот малых предприятий в 2011 году составил 86,5 млн. рублей, в расчете на душу населения – 9,1 тыс. руб. аналогичный показатель 2010 года составлял 7,9 тыс. рублей, рост 15,2% (оборот 2010г - 74,2 млн. руб.).

В общем обороте малых предприятий:

— 50,3 % занимает оборот торговых предприятий (43,5 млн. руб.);

— 37,4 % оборот транспортных предприятий (вспомогательная и дополнительная транспортная деятельность (32,4 млн. руб.),

— 6,5 % оборот обрабатывающих предприятий (5,6 млн. руб.);

— 4,2 % оборот предприятий, осуществляющих операции с недвижимым имуществом (3,6 млн. руб.);

— 1,6 % оборот малых сельскохозяйствующих субъектов (1,4 млн. руб.).

Объем отгруженных товаров собственного производства, выполнено работ, услуг собственными силами малыми предприятиями в 2011 году составил 47,2 млн. рублей, в сравнении с предыдущим годом рост 22,3% (2010г. – 38,6 млн. руб.).

Объем отгруженных товаров собственного производства по отраслям:

- 68,6 % на предприятиях транспорта и связи (32,4 млн. руб.);

- 11,7 % на обрабатывающих промышленных предприятиях (5,5 млн. руб.);

- 9,1 % на предприятиях торговли (4,3 млн. руб.);

- 7,6 % на предприятиях, осуществляющие операции с недвижимым имуществом (3,6 млн. руб.);

- 3 % на предприятиях сельского хозяйства, охоты и лесного хозяйства (1,4 млн. руб.).

Муниципальное образование «Чемальский район» среди остальных муниципальных образований республики за 2011 год по показателю «Оборот малых предприятий»:

- по темпу роста – на 5 месте;

- из расчета на душу населения – на 6 месте.

Весомый вклад в социально- экономическую стабильность района вносит малый и средний бизнес. Развитие этого сектора экономики обеспечивает не только рост производства, но и создание новых рабочих мест, повышение благосостояния населения.

В отчетном году была продолжена реализация МЦП «Поддержка малого и среднего предпринимательства МО «Чемальский район», в рамках которой предусматривается информационно-методическая, организационная, материально-финансовая поддержка.

В 2011 году оказана государственная поддержка за счёт средств федерального, республиканского и местного бюджетов 37 субъектам предпринимательства, средства были направлены на поддержку начинающих

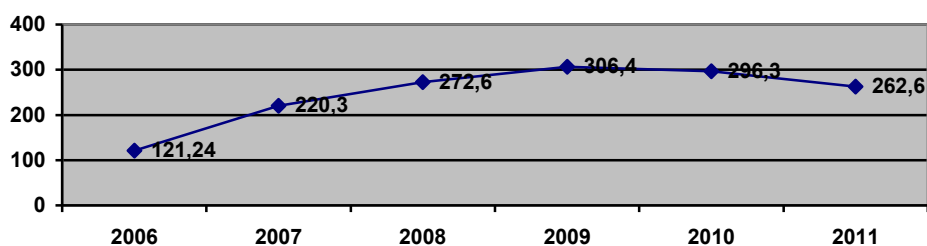
(грантовая поддержка), на возмещение затрат по реализованным мероприятиям, связанным с улучшением экологической обстановки в районе (строительство полигона ТБО, подъездной дороги к полигону, электроснабжение полигона). Общая сумма поддержки составила 11966,2 тыс. рублей, в том числе федеральный бюджет – 9400 тыс. рублей, республиканский бюджет – 1006,5 тыс. рублей и средства местного бюджета составили 1559,7 тыс. рублей.

Субъектами МСП за счет собственных средств были построены здание детского сада в селе Чемал, здание сторожки на б/о Турсиб, были приобретены техника, машины, кухонное и пожарное оборудование. Общая сумма инвестиций в основной капитал, вложенная субъектами предпринимательства составляет 104572 тыс. рублей.

Инвестиции

В Чемальском районе за последние два года инвестиции в основной капитал имеют тенденцию снижения.

Динамика инвестиций по Чемальскому району



По данным Алтайстата за 2011 год организациями (по полному кругу) всех форм собственности на развитие экономики и социальной сферы использовано 262,6 млн. рублей инвестиций в основной капитал, что на 5,4% меньше, чем в 2010 году. Индекс физического объема составил 89,2%.

Объем инвестиций на душу населения составил 27,7 тыс. руб., это на 6,4% меньше, чем в 2010 г., среди муниципальных образований – 4 место.

Прогнозный показатель объема инвестиций в основной капитал составил 327 млн. руб., относительное расхождение 19,7% (80,3%).

	за 2011 г. (тыс. руб.)	за 2010 г. (тыс. руб.)	Темп роста, %	В % к общему итогу
<i>Инвестиции в основной капитал – всего</i>	262612	277591	94,6	100,00
в том числе по видам деятельности				
Сельское хозяйство, охота, лесное хозяйство	648	1356	47,8	0,2
Оптовая и розничная торговля		43500		
Строительство	3403	4500	75,6	1,3

Обрабатывающие производства	3982	26274	15,2	1,5
Производство, распределение электроэнергии, газа, воды	51766	15532	в 3,3 раза	19,7
Гостиницы и рестораны	31226	30472	в 2,4 раза	11,9
Транспорт и связь	22970	112274	19,6	8,7
в том числе:				
- вспомогательная и дополнительная транспортная деятельность	8077	106376	7,6	7
- связь	14893	5898	в 2,5 раза	93
Финансовая деятельность	359	92	в 3,9 раза	0,13
Операции с недвижимым имуществом, аренда, услуги	6564	55		2,5
Государственное управление, обязательное социальное обеспечение	1309	1942	67,4	0,5
Образование	86444	2943	29,4	32,92
Здравоохранение, предоставление социальных услуг	5958	16199	36,8	2,3
Предоставление прочих коммунальных, социальных услуг	7836	2326	в 3,4 раза	3
Индивидуальное жилищное строительство	40147	20126	в 2 раза	15,3

По экономическому виду деятельности «Сельское хозяйство, охота, лесное хоз-во»:

АУ РА «Чемал лес» приобретение пожарной техники и СПК «Эликманарский» перевод в основное стадо, увеличение поголовья продуктивного скота, общая сумма 648 тыс. руб.

По экономическому виду деятельности «Производство, распределение электроэнергии, газа, воды» ведется строительство объектов:

1. Строительство электролиний район «Шершневка» и «Кемчик 2» в с. Элекмонар, район ОПХ в селе Чемал, а также наружное освещение улиц в с. Чемал, всего исполнено 42603 тыс. руб., в т.ч. за счет средств местного бюджета 3800 тыс. руб. (ООО «Электросервис»).

2. Строительство водопровода в с. Чемал: исполнено 2061 тыс. руб., в т. ч. из федерального бюджета 179 тыс. руб., из бюджета РА- 1398 тыс. руб., из местного бюджета 484 тыс. руб.;

3. Строительство магистрального водопровода с. Узнезя: исполнено 494 тыс. рублей, из местного бюджета;

4. Бурение скважин в селах Чемал, Элекмонар, Узнезя на сумму 526 тыс. рублей из местного бюджета (ООО «СибЭкострой»);

5. Приобретение и установка теплоэнергетического оборудования (модульные котлы) на сумму 6082 тыс. руб., в том числе из бюджета РА – 1800 тыс. руб.

По сравнению с аналогичным периодом объем инвестиций по экономическому виду «Производство распределения электроэнергии, газа, воды» в 2011 году увеличился в 3,3 раза

По виду деятельности «Транспорт и связь» произошло значительное снижение объемов инвестиций, в связи с тем, что закончилось строительство мостов в селах Усть-Сема и Узнезя.

По виду деятельности «вспомогательная и дополнительная транспортная деятельность», инвестиции в основной капитал проходят в основном по микропредприятиям, таким как ООО «СендиБич» (строительство корпусов на б/о, сумма вложений составляет 2783 тыс. рублей), ООО «Райский уголок» средства в сумме 500 тыс. рублей, ООО «Горный» - 720 тыс. рублей, ООО «Феодон» - 150 тыс. рублей, ПартнерАгроСервис – 100 тыс. рублей и т.д.

По виду деятельности «связь» произошел значительный рост, сотовый оператор «Мегафон» в 2011 году устанавливал вышки сотовой связи в селах Ороктой и Анос на общую сумму 14893 тыс. руб.

По виду деятельности «Обрабатывающие производства» в 2011 году было использовано инвестиций 3982 тыс. рублей (ООО «Чемал» приобретение оборудования и транспорта).

По виду деятельности «Операции с недвижимым имуществом» произошло увеличение, это связано с приобретением многоквартирного жилого дома в с. Толгоёк по федеральной программе «Переселение граждан из ветхого аварийного жилья» сумма составила 4763 тыс. руб.

«Государственное управление, обязательное социальное обеспечение»:

Приобретено оборудование и транспорт администрацией района, сельскими поселениями и гос. учреждениями на общую сумму 1,9 млн. руб.

По экономическому виду деятельности «Образование»:

приобретение кухонного оборудования в школы с. Бешпельтир и с. Узнезя на сумму 1444 тыс. рублей;

субъектом предпринимательства осуществлялось строительство детского сада в селе Чемал на сумму 85 млн. рублей.

По экономическому виду деятельности «Строительство»: ООО «Ивелин» осуществляло строительство жилых домов в с.Элекмонар на сумму 3403 тыс. руб.

По экономическому виду деятельности «Гостиницы и рестораны»:

Б/о «Турсиб» строительство здания сторожки, ООО «Ареда» строительство жилых домиков и приобретение техники и оборудования, ООО «Большая медведица» приобретение оборудования, сумма 24399 тыс. рублей

По экономическому виду деятельности «Здравоохранение и предоставление социальных услуг»:

ФГУ ТС «Чемал» Минздравсоцразвития России реконструкция зданий, приобретение основных средств, оборудования, БУ РА ДТС «Чемал» - оборудование, сумма составила 5958 тыс. рублей.

По виду деятельности «Предоставление прочих коммунальных, социальных услуг» исполнено 7836 тыс. руб., из них на строительство клуба в с.Усть-Сема – 7402,5 тыс. руб., учреждениями культуры приобретено основных средств на сумму 433,5 тыс.руб.

По Индивидуальному жилищному строительству показатель увеличился в 2 раза.

Объем инвестиций в основной капитал в 2012 году по прогнозным данным составит 291,3 млн. руб., что на 10,9% больше аналогичного периода 2011 года в текущих ценах. Планируется рост в сопоставимых ценах на 2,1 % за счет: строительства электролиний и водопроводов на расширяемых территориях сел: Элекмонар, Узнезя, Аскат; приобретение многоквартирного дома по программе «Переселение граждан из ветхого и аварийного фонда», строительство ЦРБ. Вложение частных инвестиций: строительство магазинов, комбината по розливу воды и др.

Муниципальное образование «Чемальский район» среди остальных муниципальных образований республики за 2011 год по показателю «Инвестиции в основной капитал»:

- в абсолютном значении – на 5 месте;
- из расчета на душу населения – на 4 месте.

Строительство

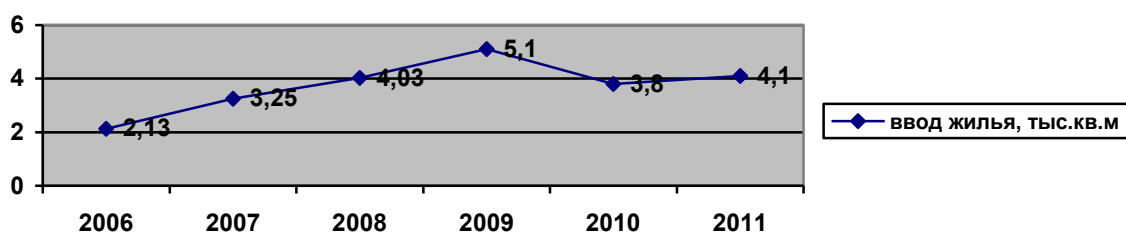
Строительную деятельность на территории МО «Чемальский район» в 2011 году осуществляли ИПБЮЮЛ «Атюнин С.В.» (зарегистрирован в Чемальском районе) (строительство клуба с. Усть-Сема.) ЗАО «Бурводопроводстрой» (Строительство водопроводов и скважин в селах Чемал, Аюла, Еланда, Аскат, Бешпельтир.). ООО «Электросервис» (Реконструкция электросетей в селах Чемал, Аскат.), ООО «Орион» (строительство детского сада в с. Чемал).

В 2011 году объемы работ по виду деятельности «строительство» увеличились по сравнению с предыдущим годом на 6,2% в сопоставимых ценах и составили 189,1 млн. руб. *Объем строительных работ на душу населения составил 19,9 тыс. рублей, это меньше чем в среднем по РА в 2,5 раза. Из расчета на душу населения МО «Чемальский район» на 5 месте.*

В отчетном году было введено 43 жилых домов общей площадью 4,1 тыс. кв. м, по сравнению с предыдущим годом увеличение на 7,6 %. На душу населения введено 0,43 кв.м., это больше, чем в среднем по РА (0,37 кв. м), на 16,2%, *среди муниципальных образований – 3 место.* Населением за свой счет

и с помощью кредитов введено жилья общей площадью 3975 кв. м (96,7% от общей введенной площади), по сравнению с 2010 г. увеличение на 54,2%.

Ввод в эксплуатацию жилых домов, за счёт всех источников финансирования



Показатель общей площади жилых помещений, приходящихся в среднем на 1 жителя Чемальского района, составляет 19,6 м².

О ходе реализации республиканской адресной инвестиционной программы

В 2011 году в рамках ФЦП «Социальное развитие села» велось строительство водопровода в с.Чемал – 2061 тыс. руб., в т. ч. из федерального бюджета – 179 тыс. руб., из бюджета РА- 1398 тыс. руб., из местного бюджета 484 тыс. руб.

Финансы

Доходы. Консолидированные доходы МО «Чемальский район» за 2011г. исполнены в сумме 400,5 млн.руб. при плановом назначении в сумме 409,4 млн.руб., процент исполнения составляет 97,8%, в том числе по собственным доходам исполнен в сумме 108,4 млн. руб., при плановом назначении 104,4 млн. руб., процент исполнения составляет 103,8 %. В сравнении с прошлым годом наблюдается увеличение поступления собственных доходов, темп роста составляет 141,0%. Данный рост связан с поступлением доходов от продажи имущества находящегося в собственности муниципального района и сельских поселений в сумме 16,7 тыс.руб., доходов от продажи земельных участков в сумме 10,1 тыс.руб. и гашением задолженности по арендной плате прошлых лет в судебном порядке и заключением новых договоров.

Налоговые доходы занимают в общей сумме собственных доходов 50,4 %, на неналоговые доходы приходится 49,6 %.

налоговые доходы

Налоговых доходов поступило 54,7 млн. руб., темп роста по сравнению с прошлым годом составляет 98,6 %, неналоговых доходов поступило 53,8 млн. руб., темп роста составляет 251,4 %, от прочих безвозмездных поступлений темп роста составляет 0 %

Доля отдельных видов налогов в общей сумме поступивших собственных доходов в консолидированный бюджет Чемальского района показана в таблице № 1:

таблица 1

Наименование показателя	2010 г.		2011 г.			Темп роста (+;-),%	% исполнения
	Факт. исполнение, млн. руб.	Уд. вес в собственных доходах, %	План на 2011г., млн.руб.	Факт. исполнение, млн. руб.	Уд. вес в собственных доходах, %		
НАЛОГОВЫЕ ДОХОДЫ	55,5	72,2	53,3	54,6	50,4	98,4	102,4
<i>Налог на доходы физических лиц</i>	26,9	35,0	26,8	28	25,8	104,1	104,5
<i>Налоги на совокупный доход</i>	10,8	14,0	11,9	12	11,1	111,1	100,8
Единый налог, взимаемый в связи с применением упрощенной системы налогообложения	5	6,5	4,9	4,9	4,5	98,0	100,0
Единый налог на вмененный доход для отдельных видов деятельности	5,6	7,3	6,9	6,9	6,4	123,2	100,0
Единый сельскохозяйственный налог	0,1	0,1	0,2	0,2	0,2	200,0	100,0
<i>Налоги на имущество</i>	15,5	20,2	12,1	12	11,1	77,4	99,2
Налог на имущество физических лиц	0,4	0,5	0,5	0,4	0,4	100,0	80,0
Налог на имущество организаций	3,4	4,4	3,5	3,6	3,3	105,9	102,9
Транспортный налог	2,8	3,6			0,0	0,0	0,0
Земельный налог	8,8	11,4	8,2	8	7,4	90,9	97,6
<i>Налоги, сборы и регулярные платежи за пользование природными ресурсами</i>	0,2	0,3	0,3	0,3	0,3	150,0	100,0
<i>Государственная пошлина, сборы</i>	2,1	2,7	2,2	2,3	2,1	109,5	104,5
Неналоговые доходы	21,4	27,8	51,1	53,8	49,6	251,4	105,3
Доходы от использования имущества, находящегося в государственной и муниципальной собственности	14,5	18,9	16,7	18,6	17,2	128,3	111,4
Платежи при пользовании	0,1	0,1	0,2	0,2	0,2	200,0	100,0

природными ресурсами							
Доходы от оказания платных услуг и компенсации затрат государства	3,4	4,4	4	4,2	3,9	123,5	105,0
Доходы от продажи материальных и нематериальных активов	6,9	9,0	26,9	27,4	25,3	397,1	101,9
Штрафы, санкции, возмещение ущерба	2,1	2,7	2	2,1	1,9	100,0	105,0
Прочие неналоговые доходы	0,4	0,5	1,3	1,3	1,2	325,0	100,0
Возврат остатков субсидий и субвенций прошлых лет	-6	-7,8			0,0	0,0	0,0
СОБСТВЕННЫЕ ДОХОДЫ (с учетом возврата)	76,9	100,0	104,4	108,4	100,0	141,0	103,8

Налог на доходы физических лиц

Наибольший удельный вес в общей сумме собственных доходов занимает налог на доходы физических лиц – 25,8 %. План по НДФЛ за 2011 г. исполнен на 104,5 %.

Причиной увеличения данного вида налога является:

- повышение заработной платы с 01.06.2011 и 01.10.2011 г. на 6,5%.
- дополнительно предоставленные декларации.

Основными плательщиками налога являются МУЗ «Чемальская ЦРБ», ГУ «Детский туберкулезный санаторий», образовательные учреждения Чемальского района, ФГУ ТС «Чемал», т.е. бюджетные учреждения.

Налог, взимаемый в связи с применением упрощенной системы налогообложения

По данному виду налога поступило доходов в бюджет 4,9 млн. руб. при плане 4,9 млн. руб., процент исполнения составляет 100 %. По сравнению с 2010 годом наблюдается снижение поступления доходов, темп роста составляет 98 %.

Причиной снижения является:

- наличие непогашенной задолженности по данному виду налога ООО «Берель-1» в сумме 509,4 тыс. рублей.

Единый налог на вмененный доход

По единому налогу на вмененный доход выполнение составило 100 %. Поступило доходов 6,9 млн. руб. при плане 6,9 млн. руб. По сравнению с 2010 годом наблюдается увеличение доходов на 1,3 млн.руб., темп роста составил 123,2 %

На выполнение плана оказали влияние следующие факторы: постановка на налоговый учет новых налогоплательщиков, увеличение

налоговой базы по налогоплательщику Борисенко И.Ю. на 333 тыс. рублей, а так же за счёт погашения части задолженности по данному виду налога ООО «ТК «Берель» и ООО «ГК «Ареда» в сумме 0,23 млн. руб.

Единый сельскохозяйственный налог

Поступило доходов в бюджет 0,2 млн. руб., план – 0,2 млн. руб., исполнение плана –100 %. По сравнению с аналогичным периодом прошлого года наблюдается увеличение поступления доходов, темп роста составил 200%.

Причины увеличения поступлений:

- гашение задолженности по налогу за 2010 год ИП Коротич А.М. в сумме 71,8 тыс. рублей.

Налог на имущество физических лиц

По налогу на имущество физических лиц при плане на 2011 г. в сумме 0,5 млн. руб., исполнено в сумме 0,4 млн. руб., процент исполнения составил 80 %.

Основной причиной невыполнения плана является изменение срока зачисления данного налога.

Темп роста по сравнению с 2010 годом составляет 100 %.

Налог на имущество организаций

Поступило налога в сумме 3,6 млн. руб., план 2011 г 3,5 млн. руб. исполнен на 102,9 %. По сравнению с аналогичным периодом прошлого года темп роста составляет 105,9 %. Данный рост поступления налога обеспечен за счёт погашения задолженности прошлых лет.

Земельный налог

Поступило земельного налога в бюджет – 8 млн. руб., план в 8,2 млн. руб. исполнен на 97,6 %. Темп роста составил 90,9%.

Причинами невыполнения плана являются:

- наличие задолженности на 01.01.2012 г. ЗАО «Магистраль», находящееся в стадии банкротства, в сумме 131 тыс. рублей и ООО «Строй система» в сумме 364,2 тыс. рублей;

- изменение срока зачисления земельного налога физических лиц.

Налог на добычу полезных ископаемых

Поступило налогов в сумме 0,3 млн. руб., план 0,3 млн. руб. исполнен на 100 %. По сравнению с аналогичным периодом 2010 года поступление увеличилось на 100 тыс. руб., за счёт увеличения объёма добычи природных ископаемых, а именно за счет начала добычи полезных ископаемых ЗАО «Проектсервис» с июня 2010 года.

Государственная пошлина, сборы.

Поступило налогов в сумме 2,3 млн. руб., план 2,2 млн. руб. Процент исполнения составил 104,5 %. По сравнению с аналогичным периодом прошлого года наблюдается увеличение, темп роста составляет 109,5%.

Увеличение по данному виду налога произошло за счёт увеличения размера государственной пошлины, а так же за счёт изменения законодательства, где доходы за лицензионные сборы отнесены на код дохода «государственная пошлина».

Неналоговые доходы

По неналоговым доходам при плане 51,1 млн. руб. в консолидированный бюджет МО «Чемальский район» поступило 53,8 млн. руб. неналоговых поступлений. Выполнение плана составило 105,3 %. В сравнении с 2010 годом поступление доходов по неналоговым источникам увеличилось на 32,4 млн. руб. Основную долю увеличения составляют доходы от продажи материальных и нематериальных активов.

Доходы от использования муниципального имущества, находящегося в муниципальной собственности

Фактическое поступление доходов от использования имущества, находящегося в муниципальной собственности составляет 18,6 млн. руб., плановая сумма 16,7 млн.руб. исполнено на 111,4 %. По сравнению с аналогичным периодом прошлого года наблюдается рост поступлений на 4,1 млн. руб. Увеличение произошло в связи с гашением задолженности по арендной плате прошлых лет в судебном порядке и заключением новых договоров.

Плата за негативное воздействие на окружающую среду

Поступило 0,2 млн. руб., плановый показатель 0,2 млн. руб., процент исполнения 100 %. По сравнению с аналогичным периодом 2010 г наблюдается увеличение поступлений на сумму 0,1 млн. руб., это связано с гашением задолженности за 2010 год.

Доходы от оказания платных услуг и компенсации затрат государства

Поступило 4,2 млн. руб. при плановых назначениях 4 млн. руб. процент исполнения 105 %. По сравнению с аналогичным периодом прошлого года наблюдается снижение доходов на 0,8 млн. руб., это связано с тем, что в 2011 году увеличилось количество оказываемых платных услуг учреждениями образования, а также стал оказывать платные услуги «Центр социального обслуживания населения».

Доходы от продажи муниципального имущества

Поступило доходов в сумме 27,4 млн. руб., при плане 26,9 млн. руб., процент исполнения составляет 101,9 %. По сравнению с прошлым годом наблюдается увеличение поступления доходов. Темп роста составляет 397,1 %. Это связано с тем, что в 2011 году в соответствии с планом приватизации муниципального имущества было продан фундамент ЦРБ и земельного участка под ним в сумме 15,9 млн. рублей, а также были проданы через аукцион земельные участки, выделенные под индивидуальное жилищное строительство.

Штрафы, санкции, возмещение ущерба

Поступило в 2011 году 2,1 млн. руб. при плане 2,0 млн. руб. исполнено на 105 %. Основное поступление по данному виду доходов идет за счет поступлений от оплаты штрафов за нарушение законодательства о применении контрольно-кассовой техники, законодательства в области обеспечения санитарно-эпидемиологического благополучия человека и

законодательства в сфере защиты прав потребителей, за административные правонарушения в области дорожного движения.

Прочие неналоговые доходы.

За 2011 год поступило 1,3 млн. руб., при плане 1,3 млн. руб., исполнено на 100 %. Произошло увеличение данного вида налога по сравнению с аналогичным периодом прошлого года за счёт поступления денежных средств от населения за формирование земельных участков, выделенных под индивидуальное жилищное строительство.

Основными плательщиками местного бюджета по МО «Чемальский район» по поступлениям 2011 года являются: База отдыха «Турсиб», ФГУ ТС «Чемал» Росздрава, МУЗ «Чемальская ЦРБ», пункт полиции №1 с.Чемал Межмуниципального отдела МВД России, ООО «Гостиница Арета», ООО «Берель», база отдыха «Марьин остров», УПФР в Чемальском районе РА, Сбербанк России (Филиал 8558/039), ОАО «ДЭП №218», Отделение по Чемальскому району УФК по РА.

Расходы. Консолидированный бюджет МО «Чемальский район» за 2011 год по расходам при плановом назначении в сумме 419,6 млн. руб. исполнен в сумме 403,0 млн. руб., или 96,0 % к плану. Консолидированный бюджет МО «Чемальский район» исполнен с дефицитом. Сумма дефицит составляет 2,5 млн. руб.

Темп роста расходов составил 100,5 % . Данный рост связан с дополнительным поступлением собственных средств от продажи от продажи материальных и нематериальных активов, которые были направлены на увеличение расходов по бюджетным инвестициям.

Исполнение консолидированного бюджета МО «Чемальский район» за 2011 год

млн. руб.

Наименование показателей	Раздел	Исполнено в 2010 году	Уточненный план на 2011 год	Исполнено в 2011 году	Процент исполнения в 2011 году, %	Темп роста по исполнению 2011 года к 2010 году, %
Общегосударственные вопросы	100	33,9	39,6	39,3	99,2	115,9
Национальная оборона	200	0,3	0,4	0,4	100,0	133,3
Национальная безопасность и правоохранительная деятельность	300	0,8	2	1,9	95,0	237,5
Национальная экономика	400	9,7	20,7	20,7	100,0	213,4
Жилищно-коммунальное хозяйство	500	44,1	43,8	30,1	68,7	68,3
Образование	700	140,9	160,5	160,3	99,9	113,8
Культура, кинематография	800	28,3	37,2	36,5	98,1	129,0

Здравоохранение	900	31,5	37,2	36,8	98,9	116,8
Социальная политика	1000	109,4	75,4	74,2	98,4	67,8
Физическая культура и спорт	1100	1,3	1,9	1,9	100,0	146,2
Средства массовой информации	1200	0,8	0,9	0,9	100,0	112,5
ИТОГО		401	419,6	403	96,0	100,5

Снижение темпа роста по расходам в 2011г. по сравнению с прошлым годом связано с тем, что:

- по жилищно-коммунальному хозяйству не освоены целевые средства на переселение граждан из ветхого и аварийного жилья в сумме 13,3 млн.руб. в связи с отсутствием финансирования;
- по социальной политике снижение расходов связано с уменьшением денежных средств на приобретение жилья ветеранам и инвалидам ВОВ на 41,8 млн. руб.

Рост расходов 2011 года по сравнению с прошлым годом объясняется следующими причинами:

- по национальной обороне увеличены расходы на осуществление полномочий по первичному воинскому учету на территориях, где отсутствуют военные комиссариаты за счет целевых средств;

- по национальной безопасности и правоохранительной деятельности приняты две муниципальные программы: "Профилактика терроризма и экстремизма на территории Чемальского района на 2011-2013 годы" и "Комплексные меры противодействия злоупотреблению наркотиками и их незаконному обороту на 2011-2013 годы";

- по национальной экономике увеличены расходы на поддержку малого и среднего предпринимательства за счет целевых средств и средств местного бюджета;

- по образованию увеличение расходов связано с увеличением заработной платы работникам, оплата труда которых производится по новой системе оплаты труда с 01.06.2011г. и с 01.10.2011г. на 6,5%, выплатой муниципальным служащим компенсации на санаторно-курортное лечение и частичной оплатой за здания ДОУ учреждений в с.Чемал и в с. Усть-Сема в сумме 7902,5 тыс.руб.;

- по культуре увеличение расходов связано с увеличением заработной платы работникам, оплата труда которых производится по новой системе оплаты труда с 01.06.2011г. и с 01.10.2011г. на 6,5%, выплатой муниципальным служащим компенсации на санаторно-курортное лечение, гашением задолженности по клубу в с. Усть-Сема на 108 посадочных мест в сумме 7402,5 тыс.руб., с выделением средств на ремонт клубов в с.Куюс и в с.Ороктой, Досугового центра в с.Узнезя в сумме 2921,9 тыс.руб.

- по здравоохранению увеличение расходов связано с увеличением заработной платы работникам, оплата труда которых производится по новой системе оплаты труда с 01.06.2011г. и с 01.10.2011г. на 6,5% и выделением целевых средств по модернизации здравоохранения в сумме 6900 тыс.руб. на проведение капитального и текущего ремонта.;

-по физической культуре и спорту увеличение расходов связано с увеличением заработной платы работникам, оплата труда которых производится по новой системе оплаты труда с 01.06.2011г. и с 01.10.2011г. на 6,5%.

Труд и занятость

За 2011 год среднесписочная численность работников крупных и средних предприятий и некоммерческих организаций составила 1899 человек, в сравнении с прошлым годом произошло сокращение численности на 12 человек (2010г. – 1911 чел.)

Изменение численности произошло за счет уменьшения численности работников в бюджетной сфере (здравоохранение, образование).

В Чемальском районе на крупных, средних и малых предприятиях занято 30,4% трудоспособного населения.

По состоянию на конец 2011 года численность ищущих работу граждан, состоящих на учете в органах службы занятости района и признанных безработными составляет 145 человек. Среднегодовой уровень безработицы в Чемальском районе составляет 2,2%.

Доля трудоустроенных граждан, в общей численности граждан, обратившихся за содействием в государственные службы занятости населения с целью поиска подходящей работы в 2011 году составила 62,38%.

Уровень напряженности на рынке труда района уменьшился и составил 6,6 человек на одно вакантное место. Среди муниципальных образований республики по численности зарегистрированных безработных, напряженности на рынке труда и по уровню безработицы район входит в число благоприятных.

Количество вакансий в отчетном периоде составляет - 3.

Прогнозный показатель зарегистрированной безработицы к трудоспособному населению составил 2 %, отклонение от фактического значения +0,2.

По уровню безработицы район занимает 2 место.

Среднемесячная заработная плата в Чемальском районе в среднем за 2011 год составила 14025 руб., темп роста к аналогичному периоду прошлого года 109,9%. Прогнозный показатель среднемесячной заработной платы составлял 13213,5 рублей, отклонение от фактического значения 6,1 % (106,1%).

Муниципальное образование «Чемальский район» среди остальных муниципальных образований республики за 2011 год по показателю «Среднемесячная заработная плата»:

- в абсолютном значении – на 7 месте;*
- по темпу роста – на 6 месте.*

Пенсионное обеспечение

В отчетном периоде 2011 года произошло увеличение численности пенсионеров на 65 человек и составляет 2650 человек (январь-декабрь 2010 года — 2585 чел.).

Средний размер (7485,82 руб.) назначенной пенсии с учетом компенсации изменился в сторону увеличения на 540,92 рубля (январь - декабрь 2010 года — 6644,90 руб.). Размер среднемесячной назначенной пенсии ниже среднереспубликанского размера на 4,4% (РА – 7494,35 рублей).

Соотношение среднего размера назначенной месячной пенсии к величине прожиточного минимума пенсионера в отчетном периоде 2011 года составляет 130,4 %, в 2010 году составляло 140,1 %. Показатель 2011 года указывает на то, что разрыва между средним размером назначенной пенсии и величиной прожиточного минимума пенсионера нет, т.е. размер пенсии превышает размер прожиточного минимума.

Общая сумма выплаченных пенсий в 2011 году составила 224 973 912 рублей, общая сумма пособий и социальных выплат – 40 993 536 рублей.

Задолженности по выдаче пенсий нет.

В 2011 году ГУ УПФРФ в Чемальском районе было выдано государственных сертификатов на материнский (семейный) капитал 83 чел. на общую сумму 32174 тыс. рублей, в том числе за второе рождение 27910 тыс. рублей – 72 чел, за третье и последующее рождение 4264 тыс. рублей – 11 чел.

2. Приоритеты социально-экономического развития муниципального образования на 2013 год

Для устранения стоящих проблем необходимо определить годовые приоритеты развития муниципального образования.

Первый приоритет – развитие туризма и рекреации, за счет:

- привлечения инвесторов
- подготовки инвестиционных площадок
- реализации проекта особой экономической зоны
- строительство санаторно-курортных комплексов

Второй приоритет- развитие малого бизнеса в сфере предоставления товаров и услуг, за счет

- развития малого бизнеса по следующим направлениям:
- развитие оказания услуг населения;
- развитие перерабатывающего производства сельхозпродукции.

Третий приоритет – развитие сельского хозяйства, за счет:

- увеличения поголовья скота в ЛПХ и КФХ;
- повышения продуктивности скота.

Четвертый приоритет - повышение уровня и качества жизни населения, за счет:

- организации и обеспечения занятости населения
- создания дополнительных рабочих мест
- организации самозанятости населения
- сокращения числа безработного населения
- обеспечения населения социальными услугами
- обеспечения населения жильем

Пятый приоритет - повышение уровня удовлетворения социальных потребностей, за счет

- повышения качества образования
- обеспечения досуга населения
- информатизации населения

Шестой приоритет - повышение уровня здоровья и безопасности условий жизни населения, за счет:

- качественного и своевременного медицинского обслуживания
- профилактики правонарушений
- создание и улучшение условий и охраны труда

3. Цели и задачи социально-экономического развития муниципального образования на 2013 год.

Основная цель реализации плана социально-экономического развития МО «Чемальский район» на 2013 год является создание условий для повышения уровня благосостояния и качества жизни населения, развитие приоритетных направлений экономики (туризм, сельское хозяйство, перерабатывающая промышленность).

Исходя из поставленной цели, задачами являются:

1. В области экономического развития:

Создание условий для развития приоритетных отраслей экономики (сельское хозяйство, туризм и предпринимательство, перерабатывающая промышленность).

Обеспечение высоких темпов экономического роста

Содействие развитию малого предпринимательства во всех отраслях экономики.

Повышение инвестиционной привлекательности МО в сфере туризма, и перерабатывающего производства сельхозпродукции.

2. В области социального развития:

2.1. Создание условий для укрепления здоровья и улучшения демографической ситуации;

2.2. Повышение уровня и качества образования;

2.3. Развитие культурного и духовно-нравственного потенциала;

2.4. Обеспечение социальной защищенности и занятости населения;

2.5. Обеспечение безопасности и комфорта условий жизни населения.

Успешная реализация поставленных задач в 2012 году, станет основой для достижения основной цели в развитии муниципального образования «Чемальский район», в долгосрочной перспективе, для формирования благоприятных условий обеспечивающих высокое качество жизни и благосостояние населения.

**4. Основные показатели социально-экономического развития
муниципального образования на 2013 год и мероприятия по их
достижению**

Таблица 1

№ п/п	Наименование индикатора	Ед.изм.	2011г. (отчет)	2012г. (оценка)	2013г. (план)
1.	Территория муниципального образования				
1.1.	Общая площадь муниципального образования – всего	тыс.кв.м.	3018,67	3018,67	3018,67
2.	Демографические показатели				
2.1.	Численность постоянного населения на начало года	человек	9524	9641	9758
	в том числе в возрасте:				
	моложе трудоспособного	человек	2409	2533	2626
	трудоспособном	человек	5450	5402	5360
	старше трудоспособного	человек	1665	1706	1772
2.2.	Число домохозяйств	единиц	3894	3996	4050
2.3.	Коэффициент рождаемости на 1 000 населения	единиц	21,1	24,2	25,4
2.4.	Коэффициент смертности на 1000 населения	единиц	13,3	12,6	11
3.	Промышленное производство				
3.1.	Индекс физического объема производства по разделам С+D+E (по полному кругу производителей)	%	92,4	92,4	96,2
4.	Сельское хозяйство				
4.1.	Объем продукции сельского хозяйства в хозяйствах всех категорий	млн.руб.	316	336,4	362,2
	<i>в том числе :</i>				
	продукции растениеводства	млн.руб.	77,9	83,4	91
	продукции животноводства	млн.руб.	238,1	253	271,3
4.2.	Индекс производства сельскохозяйственной продукции в хозяйствах всех категорий (в сопоставимых ценах)	%	110	101,5	102,5
	<i>в том числе:</i>				
	продукции растениеводства	%	100,5	102	103
	продукции животноводства	%	113,2	101	103
5.	Инвестиционная и строительная деятельность				
5.1.	Инвестиции в основной капитал по полному кругу организаций, осуществляющих деятельность на территории муниципального образования	млн.руб.	262,6	291,3	325,1
5.2.	Инвестиции в основной капитал по полному кругу организаций, осуществляющих деятельность на территории муниципального образования в % к предыдущему году в сопоставимых ценах	%	89,20	102,10	104
5.3.	Объем работ, выполненных по виду деятельности «строительство»	млн.руб.	194,5	221,6	248,7
5.4.	Ввод в эксплуатацию жилых домов за счет всех источников финансирования	тыс.кв.м. общей	4,10	4,60	4,8

		площади			
6.	Развитие малого предпринимательства				
6.1.	Число индивидуальных предпринимателей, прошедших государственную регистрацию (по состоянию на начало периода)	единиц	514	519	520
6.2.	Количество малых предприятий, осуществляющих деятельность на территории муниципального образования на начало года - всего	единиц	164	164	165
6.3.	Среднесписочная численность работников (без внешних совместителей), занятых на малых предприятиях	тыс.чел.	0,147	0,15	0,152
6.4.	Оборот малых предприятий (Отгрузка продукции, работ, услуг собственными силами + Продано товаров несобственного производства)	млн.руб.	86,5	90,8	97,2
7.	Потребительский рынок				
8.1.	Оборот розничной торговли - всего	млн.руб.	487,4	535,9	591,9
8.2.	В % к предыдущему периоду, в сопоставимых ценах	%	114,9	105	104
9.	Рынок труда и заработной платы				
9.1.	Среднесписочная численность работников (по полному кругу организаций)	человек	1900	1928	1944
9.2.	Уровень зарегистрированной безработицы к трудоспособному населению	%	2,2	2,2	2
9.3.	Среднемесячная номинальная начисленная заработная плата работников по полному кругу организаций	руб.	14025	16070,5	17356,1
9.4.	Денежные доходы населения - всего	млн.руб.	809,26	854,37	947,75
9.5.	Денежные доходы в расчете на душу населения в месяц	руб.	7,106	7,43	8,06
10	Бюджет муниципального образования				
10.1.	Доходы - всего	млн.руб.	400,5	345,6	230,5
	в том числе				
	налоговые	млн.руб.	54,6	66,6	68,5
	неналоговые	млн.руб.	53,8	33,2	27
	безвозмездные поступления от бюджетов других уровней	млн.руб.	292,1	245,8	135
10.2.	Расходы - всего	млн.руб.	403	351,1	233
10.3.	Дефицит(-), профицит (+) бюджета	млн.руб.	-2,5	-5,5	-2,5
11	Перечень показателей для оценки эффективности деятельности МО "Чемальский район"				
12	Доля отремонтированных автомобильных дорог общего пользования местного значения с твердым покрытием, в отношении которых произведен капитальный ремонт	%	0	0	0
2	Доля отремонтированных автомобильных дорог общего пользования местного значения с твердым покрытием, в отношении которых произведен ремонт	%	0	0	0

3	Доля автомобильных дорог местного значения с твердым покрытием, переданных на техническое обслуживание немуниципальным и (или) негосударственным предприятиям на основе долгосрочных договоров (свыше 3 лет)	%	0	0	0
4	Доля протяженности автомобильных дорог общего пользования местного значения, не отвечающих нормативным требованиям, в общей протяженности автомобильных дорог общего пользования местного значения	%	0	0	0
5	Доля населения, проживающего в населенных пунктах, не имеющих регулярного автобусного и (или) железнодорожного сообщения с административным центром городского округа (муниципального района), в общей численности населения городского округа (муниципального района)	%	17	18	19,6
6	Общий объем расходов бюджета муниципального образования на дорожное хозяйство	тыс. рублей	0	0	0
7	Общий объем расходов бюджета муниципального образования на дорожное хозяйство в части бюджетных инвестиций на увеличение стоимости основных средств	тыс. рублей	0	0	0
8	Общий объем расходов бюджета муниципального образования на транспорт	тыс. рублей	0	250	250
9	Общий объем расходов бюджета муниципального образования на транспорт в части бюджетных инвестиций на увеличение стоимости основных средств	тыс. рублей	0	250	250
10	Число субъектов малого и среднего предпринимательства	единиц на 10000 человек населения	135,9	145,8	142,9
11	Доля среднесписочной численности работников (без внешних совместителей) малых и средних предприятий в среднесписочной численности работников (без внешних совместителей) всех предприятий и организаций	%	19,2	19,2	19,2

12	Доля общего годового объема заказов на поставку товаров, выполнение работ, оказание услуг для муниципальных нужд, в соответствии с перечнем товаров, работ, услуг для государственных и муниципальных нужд, размещение заказов на которые осуществляется у субъектов малого предпринимательства, утвержденным Постановлением Правительства Российской Федерации от 4 ноября 2006 года №642, размещенных путем проведения торгов, запроса котировок, участниками которых являются субъекты малого предпринимательства, в общем годовом объеме заказов на поставку товаров, выполнение работ, оказание услуг для муниципальных нужд в соответствии с указанным перечнем, размещенных путем проведения торгов, запроса котировок	%	10,15	10,5	12
13	Доля муниципального имущества, свободного от прав третьих лиц, включенного в перечни муниципального имущества в целях предоставления его во владение и (или) пользование на долгосрочной основе субъектам малого и среднего предпринимательства	%	0	0	0
14	Доля вновь созданных в течение года субъектов малого и среднего предпринимательства, которым оказана поддержка в рамках муниципальной программы развития малого и среднего предпринимательства	%	17,7	12,12	13,1
15	Площадь зарегистрированных на территории муниципального образования бизнес-инкубаторов, промышленных парков, технопарков, научных парков, инновационно-технологических центров и иных объектов, относящихся к инфраструктуре поддержки субъектов малого и среднего предпринимательства, в расчете на 100 малых и средних компаний	%	0	0	0
16	Общий объем расходов бюджета муниципального образования на развитие и поддержку малого и среднего предпринимательства- всего	тыс. рублей	11966,17	500	500
	в том числе:				
	в расчете на одно малое и среднее предприятие муниципального образования	тыс. рублей	17623,23	737,46	737,46
	в расчете на одного жителя муниципального образования	тыс. рублей	1260,92	52,08	51,02
17	Площадь земельных участков, предоставленных для строительства - всего	га	55	19	10

	в том числе:				
	для жилищного строительства, индивидуального жилищного строительства	га	36,3	8	6
	для комплексного освоения в целях жилищного строительства	га	0	0	0
17 (1)	Доля земельных участков в городском округе (муниципальном районе), предоставленных для строительства (кроме жилищного) по результатам торгов, в общей площади земельных участков в городском округе (муниципальном районе), предоставленных для строительства (кроме жилищного)	%	0	0	0
17 (2)	Доля земельных участков, находящихся в муниципальной собственности, а также государственная собственность на которые не разграничена, право постоянного (бессрочного) пользования которыми переоформлено в соответствии с требованиями Федерального закона "О введении в действие земельного кодекса Российской Федерации", в общем количестве земельных участков, находящихся в муниципальной собственности, а также государственная собственность на которые не разграничена, право постоянного (бессрочного) пользования на которые подлежит переоформлению	%	0,028	2,827	57,96
18	Доля площади земельных участков, являющихся объектами налогообложения земельным налогом, в общей площади территории городского округа (муниципального района)	%	12,7	12,7	12,7
19	Средняя продолжительность периода с даты подачи заявки на предоставление земельного участка для строительства до даты принятия решения о предоставлении земельного участка для строительства или подписания протокола о результатах торгов (конкурсов, аукционов)	дней	30	30	30
20	Средняя продолжительность периода с даты подачи заявки на получение разрешения на строительство до даты получения разрешения на строительство	дней	3	7	7
21	Площадь земельных участков, предоставленных для строительства, в отношении которых с даты принятия решения о предоставлении земельного участка или подписания протокола о результатах торгов (конкурсов, аукционов) не было получено разрешение на ввод в эксплуатацию:				
	объектов жилищного строительства - в течение 3 лет	кв.метров	17091	17091	17091
	иных объектов капитального строительства - в течение 5 лет	кв.метров	0	0	0
22	Объем не завершено в установленные сроки строительства, осуществляемого за счет средств бюджета городского округа	тыс. рублей	0	0	0

	(муниципального района)				
23	Объем инвестиций в основной капитал (за исключением бюджетных средств) в расчете на 1 жителя	рублей	3437,32	3609,19	3717,46
24	Число прибыльных сельскохозяйственных организаций (для муниципальных районов)	единиц	1	1	1
25	Общее число сельскохозяйственных организаций (для муниципальных районов)	единиц	3	3	3
26	Площадь фактически используемых сельскохозяйственных угодий муниципального района	га	29403	29500	30000
27	Общая площадь сельскохозяйственных угодий муниципального района	га	38242	38242	38242
28	Доля обрабатываемой пашни в общей площади пашни муниципального района	%	54,77	59,08	59,08
29	Отношение среднемесячной номинальной начисленной заработной платы работников муниципальных учреждений к среднемесячной номинальной начисленной заработной плате работников крупных и средних предприятий и некоммерческих организаций городского округа (муниципального района)	%	67,2	68	70
30	Среднемесячная номинальная начисленная заработная плата работников :				
	работников крупных и средних предприятий и некоммерческих организаций городского округа (муниципального района)	рублей	14025	14429,18	14862,06
	работников муниципальных детских дошкольных учреждений	рублей	5961,5	6130	6130
	муниципальных общеобразовательных учреждений	рублей	10009,5	10600	10600
	учителей муниципальных общеобразовательных учреждений	рублей	12165,65	12700	12700
	прочего персонала муниципальных общеобразовательных учреждений (административно-управленческого, учебно-вспомогательного, младшего обслуживающего персонала, а также педагогических работников, не осуществляющих учебный процесс)	рублей	7425,38	7828,18	7828,18
	муниципальных учреждений здравоохранения:	рублей	12916,6	13756,18	14650,33
	врачей муниципальных учреждений здравоохранения	рублей	32332,8	34434,4	36672,63
	среднего медицинского персонала муниципальных учреждений здравоохранения	рублей	12699,3	13524,71	14403,81
	прочего персонала, в том числе младшего медицинского персонала, муниципальных учреждений здравоохранения	рублей	8739,5	9307,57	9912,56

31	Удовлетворенность населения медицинской помощью	% от числа опрошенных	57,23	65	65
32	Охват населения (17 лет и старше) профилактическими осмотрами на туберкулез	%	80,65	81,28	84,33
33	Охват населения (17 лет и старше) профилактическими осмотрами на злокачественные новообразования	%	1,1	42,88	43,1
34	Число амбулаторных учреждений, имеющих медицинское оборудование в соответствии с табелем оснащения	единиц	0	0	0
35	Общее число амбулаторных учреждений городского округа (муниципального района)	единиц	14	14	14
36	Число муниципальных медицинских учреждений, применяющих стандарты оказания медицинской помощи	единиц	0	0	0
37	Число муниципальных медицинских учреждений, переведенных на новую (отраслевую) систему оплаты труда, ориентированную на результат	единиц	1	1	1
38	Число муниципальных медицинских учреждений, переведенных преимущественно на одноканальное финансирование через систему обязательного медицинского страхования	единиц	0	0	1
39	Число муниципальных медицинских учреждений городского округа (муниципального района)	единиц	1	1	1
40	Число случаев смерти лиц в возрасте до 65 лет- всего:	случаев на 100 тыс. человек населения	863,96	668,13	737,24
	на дому	случаев на 100 тыс. человек населения	414,7	460,78	495,34
	в том числе:				
	от инфаркта миокарда	случаев на 100 тыс. человек населения	11,52	0	11,52
	от инсульта	случаев на 100 тыс. человек населения	34,56	0	11,52
	в первые сутки в стационаре - всего	случаев на 100 тыс. человек населения	46,01	0	23,04
	в том числе:				
	от инфаркта миокарда	случаев на 100 тыс.	0	0	0

		человек населения			
	от инсульта	случаев на 100 тыс. человек населения	11,52	0	0
41	Число случаев смерти детей до 18 лет - всего	случаев на 100 тыс. человек населения	0	0	0
	в том числе:				
	на дому	случаев на 100 тыс. человек населения	0	0	0
	в первые сутки в стационаре	случаев на 100 тыс. человек населения	0	0	0
42	Число работающих (физических лиц) в муниципальных учреждениях здравоохранения в расчете на 10000 человек населения (на конец года) - всего	человек	195,62	189	186,9
	в том числе:				
	число врачей (физических лиц) в муниципальных учреждениях здравоохранения в расчете на 10000 человек населения (на конец года)	человек	20,09	21	21,81
	из них участковых врачей и врачей общей практики в расчете на 10000 человек населения	человек	6,35	7,35	7,27
	число среднего медицинского персонала (физических лиц) в муниципальных учреждениях здравоохранения в расчете на 10000 человек населения	человек	84,59	84	83,07
	в том числе медицинских сестер участковых и медицинских сестер врачей общей практики в расчете на 10000 человек населения	человек	6,35	7,35	7,27
	число прочего персонала муниципальных учреждений здравоохранения в расчете на 10 тыс. человек населения (на конец года)	человек			
	число прочего персонала, в том числе младшего медицинского персонала, муниципальных учреждений здравоохранения в расчете на 10 тыс. человек населения	человек	90,94	88,2	86,19
43	Средняя продолжительность пребывания пациента на койке в круглосуточном стационаре муниципальных учреждений здравоохранения	дней	7,3	7,9	7,7
44	Среднегодовая занятость койки в муниципальных учреждениях здравоохранения	дней	329,83	301,97	338

45	Число коек в муниципальных учреждениях здравоохранения на 10 тыс. человек населения	единиц	38,07	37,8	37,4
46	Фактическая стоимость 1 койко-дня в муниципальных учреждениях здравоохранения без учета расходов на оплату труда и начислений на оплату труда	рублей	359,43	608,15	659,84
47	Фактическая стоимость вызова скорой медицинской помощи без учета расходов на оплату труда и начислений на оплату труда	рублей	793,5	757,62	822,02
48	Объем медицинской помощи, предоставляемой муниципальными учреждениями здравоохранения, в расчете на одного жителя:				
	стационарная медицинская помощь	койко-дней	1,26	1,141	1,15
	амбулаторная помощь	посещений	10,52	8,98	8,9
	дневные стационары всех типов	пациенто-дней	0,52	0,605	0,61
	скорая медицинская помощь	вызовов	0,29	0,29	0,272
49	Стоимость единицы объема оказанной медицинской помощи муниципальными учреждениями здравоохранения:				
	стационарная медицинская помощь	рублей	1296,1	1838,91	1987,86
	амбулаторная помощь	рублей	191,42	189,21	204,54
	дневные стационары всех типов	рублей	370,07	443,45	479,34
	скорая медицинская помощь	рублей	1825,04	1893,99	2047,4
50	Число муниципальных учреждений здравоохранения, здания которых находятся в аварийном состоянии или требуют капитального ремонта	единиц	1	1	1
51	Общий объем расходов бюджета муниципального образования на здравоохранение	тыс. рублей	36788,15 8	0	0
52	Общий объем расходов бюджета муниципального образования на здравоохранение в части бюджетных инвестиций на увеличение стоимости основных средств	тыс. рублей	239,866	0	0
53	Общий объем расходов бюджета муниципального образования на здравоохранение в части текущих расходов	тыс. рублей	26680,49 2	0	0
54	Общий объем расходов бюджета муниципального образования на здравоохранение в части текущих расходов на оплату труда и начислений на оплату труда	тыс. рублей	17389,88 8	0	0
55	Удовлетворенность населения качеством дошкольного образования **	% от числа опрошенных	67,64	70	75
56	Численность детей в возрасте от 3 до 7 лет, получающих дошкольную образовательную услугу и (или) услугу по их содержанию в муниципальных дошкольных образовательных учреждениях	человек	341	450	450

57	Численность детей в возрасте от 3 до 7 лет, получающих дошкольную образовательную услугу и (или) услугу по их содержанию в негосударственных (немуниципальных) дошкольных образовательных учреждениях	человек	0	0	0
	из них				
	численность детей в возрасте от 3 до 7 лет, получающих дошкольную образовательную услугу и (или) услугу по их содержанию в негосударственных (немуниципальных) дошкольных образовательных учреждениях за счет средств бюджета городского округа (муниципального образования)	человек	0	0	0
58	Численность детей в возрасте от 3 до 7 лет в муниципальном образовании	человек	628	640	640
59	Доля детей в возрасте 1-6 лет, состоящих на учете для определения в муниципальные дошкольные образовательные учреждения, в общей численности детей в возрасте 1-6 лет	%	33,994	25,49	25,49
60	Коэффициент посещаемости муниципальных дошкольных образовательных учреждений	единиц	0,84	0,9	0,9
61	Количество муниципальных дошкольных образовательных учреждений	единиц	12	13	13
62	Количество муниципальных дошкольных образовательных учреждений, здания которых находятся в аварийном состоянии или требуют капитального ремонта	единиц	0	0	0
63	Доля лиц с высшим профессиональным образованием в общей численности педагогических работников муниципальных дошкольных образовательных учреждений	%	35,135	40,541	40,541
64	Общий объем расходов бюджета муниципального образования на дошкольное образование	тыс. рублей	30913,04 5	21347,4	21515,4
65	Общий объем расходов бюджета муниципального образования на дошкольное образование в части бюджетных инвестиций на увеличение стоимости основных средств	тыс. рублей	11537,94 2	2220,64	2220,64
66	Общий объем расходов бюджета муниципального образования на дошкольное образование в части расходов на оплату труда и начислений на оплату труда	тыс. рублей	7905,087	13936,22	13936,2 16
67	Удовлетворенность населения качеством общего образования	% от числа опрошенных	77,89	80	80
68	Удовлетворенность населения качеством дополнительного образования детей	% от числа опрошенных	66,32	70	76

69	Доля лиц, сдавших единый государственный экзамен по русскому языку и математике, в общей численности выпускников муниципальных общеобразовательных учреждений, участвовавших в едином государственном экзамене по данным предметам	%	91,07	100	100
70	Численность выпускников муниципальных общеобразовательных учреждений, участвовавших в едином государственном экзамене по русскому языку	человек	57	50	50
71	Численность выпускников муниципальных общеобразовательных учреждений, сдавших единый государственный экзамен по русскому языку	человек	54	50	50
72	Численность выпускников муниципальных общеобразовательных учреждений, участвовавших в едином государственном экзамене по математике	человек	55	50	50
73	Численность выпускников муниципальных общеобразовательных учреждений, сдавших единый государственный экзамен по математике	человек	48	50	50
74	Численность выпускников муниципальных общеобразовательных учреждений, не получавших аттестат о среднем (полном) образовании	человек	3	0	0
75	Численность выпускников муниципальных общеобразовательных учреждений	человек	48	50	50
76	Доля учителей муниципальных общеобразовательных учреждений, имеющих стаж педагогической работы до 5 лет, в общей численности учителей муниципальных общеобразовательных учреждений	%	18,902	20	20
77	Количество муниципальных общеобразовательных учреждений, расположенных в городской местности	единиц			
78	Количество муниципальных общеобразовательных учреждений, расположенных в сельской местности	единиц	12	12	12
79	Количество муниципальных общеобразовательных учреждений, здания которых находятся в аварийном состоянии или требуют капитального ремонта	единиц	8	6	6
80	Численность лиц, обучающихся в муниципальных общеобразовательных учреждениях, расположенных в городской местности (среднегодовая)	человек			
81	Численность лиц, обучающихся в муниципальных общеобразовательных учреждениях, расположенных в сельской местности (среднегодовая)	человек	1217	1225	1225

82	Доля детей первой и второй групп здоровья в общей численности обучающихся в муниципальных общеобразовательных учреждениях	%	21,775	23,184	23,265
83	Численность работников муниципальных общеобразовательных учреждений, расположенных в городской местности (среднегодовая)	человек			
84	Численность работников муниципальных общеобразовательных учреждений, расположенных в сельской местности (среднегодовая)	человек	388	389	389
85	Численность учителей муниципальных общеобразовательных учреждений, расположенных в городской местности (среднегодовая)	человек			
86	Численность учителей муниципальных общеобразовательных учреждений, расположенных в сельской местности (среднегодовая)	человек	164	165	165
87	Численность прочего персонала (административно-управленческого, учебно-вспомогательного, младшего обслуживающего персонала, а также педагогических работников, не осуществляющих учебного процесса) муниципальных общеобразовательных учреждений, расположенн	человек			
88	Численность прочего персонала (административно-управленческого, учебно-вспомогательного, младшего обслуживающего персонала, а также педагогических работников, не осуществляющих учебного процесса) муниципальных общеобразовательных учреждений, расположенн	человек	220	220	220
89	Количество классов в муниципальных общеобразовательных учреждениях, расположенных в городской местности (среднегодовое)	единиц			
90	Количество классов в муниципальных общеобразовательных учреждениях, расположенных в сельской местности (среднегодовое)	единиц	111	112	112
91	Средняя стоимость содержания одного класса в муниципальных общеобразовательных учреждениях в городском округе (муниципальном районе)	рублей	92009,00 9	91217,86	91217,8 57
92	Общий объем расходов бюджета муниципального образования на общее образование	тыс. рублей	119195,2	87829,3	91850,3

93	Общий объем расходов бюджета муниципального образования на общее образование в части бюджетных инвестиций на увеличение стоимости основных средств	тыс. рублей	10747,30 1	570,529	570,529
94	Общий объем расходов бюджета муниципального образования на общее образование в части текущих расходов	тыс. рублей	81362,06 1	86303,81	90324,8 09
95	Общий объем расходов бюджета муниципального образования на общее образование в части расходов на оплату труда и начислений на оплату труда	тыс. рублей	63691,36 9	66499,37	66499,3 69
96	Количество муниципальных общеобразовательных учреждений, переведенных на нормативное подушевое финансирование	единиц	12	12	12
97	Количество муниципальных общеобразовательных учреждений, переведенных на новую (отраслевую) систему оплаты труда, ориентированную на результат	единиц	12	12	12
98	Численность детей в возрасте 5-18 лет, получающих услуги по дополнительному образованию в организациях различной организационно-правовой формы и формы собственности	человек	469	470	470
99	Численность детей в возрасте 5-18 лет в городском округе (муниципальном районе)	человек	1538	1545	1545
100	Общий объем расходов бюджета муниципального образования на дополнительное образование	тыс. рублей	7693,526	7205	7665,5
101	Общий объем расходов бюджета муниципального образования на дополнительное образование в части бюджетных инвестиций на увеличение стоимости основных средств	тыс. рублей	237,339	214	214
102	Общий объем расходов бюджета муниципального образования на дополнительное образование в части расходов на оплату труда и начислений на оплату труда	тыс. рублей	4841,646	5242,845	5242,84 5
103	Численность лиц, систематически занимающихся физической культурой и спортом	человек	1459	1500	1520
104	Уровень фактической обеспеченности учреждениями физической культуры и спорта в городском округе (муниципальном районе) от нормативной потребности:	%			
	спортивными залами	%	25,3	25,3	25,3
	плоскостными спортивными сооружениями	%	44,2	44,2	44,2
	плавательными бассейнами	%	0	0	0
105	Общий объем расходов бюджета муниципального образования на физическую культуру и спорт	тыс. рублей	1887,551	2195,2	2340,5
VI. Жилищное строительство и обеспечение					

граждан жильем					
106	Общая площадь жилых помещений, приходящаяся в среднем на одного жителя - всего	кв. метров на одного человека в год	19,593	19,928	20,196
	в том числе введенная в действие за год	кв. метров на одного человека в год	0,433	0,469	0,469
107	Число жилых квартир в расчёте на 10000 человек населения - всего	единиц в расчёте на 1000 человек населения	432,801	435,44	435,59
	в том числе введенных в действие за год	единиц в расчёте на 1000 человек населения	5,269	6,667	5,306
108	Объём жилищного строительства, предусмотренный в соответствии с выданными разрешениями на строительство жилых зданий:				
	общая площадь жилых помещений	кв.метров	4109	4500	4600
	число жилых квартир	единиц	50	64	52
109	Год утверждения или внесения последних изменений:				
	в генеральный план городского округа (схему территориального планирования муниципального района)	год			2013
	в правила землепользования и застройки городского округа (муниципального района)	год	0	0	0
	в комплексную программу развития коммунальной инфраструктуры	год	2011		
110	Удовлетворенность населения жилищно-коммунальными услугами	% от числа опрошенных	46,38	50	52
111	Доля многоквартирных домов, в которых собственники помещений выбрали и реализуют один из способов управления многоквартирными домами:				
	непосредственное управление собственниками помещений в многоквартирном доме	%	0	0	0
	управление товариществом собственников жилья либо жилищным кооперативом или иным специализированным потребительским кооперативом	%	0	0	0
	управление муниципальным или государственным учреждением или предприятием	%	0	0	0
	управление управляющей организацией другой организационно-правовой формы	%	0	0	0
	управление хозяйственным обществом с долей участия в уставном капитале субъекта Российской Федерации и (или) городского	%	0	0	0

	округа (муниципального района) не более 25 процентов				
112	Доля организаций коммунального комплекса, осуществляющих производство товаров, оказание услуг по водо-, тепло-, газо-, энергоснабжению, водоотведению, очистке сточных вод, утилизации (захоронению) твёрдых бытовых отходов и использующих объекты коммунальной инфраструктуры на праве частной собственности, по договору аренды или концессии, участие субъекта Российской Федерации и (или) городского округа (муниципального района) в уставном капитале которых составляет не более 25 процентов, от общего числа организаций коммунального комплекса, осуществляющих свою деятельность на территории городского округа (муниципального района)	%	4	4	4
113	Доля организаций, осуществляющих управление многоквартирными домами и (или) оказание услуг по содержанию и ремонту общего имущества в многоквартирных домах, участие субъекта Российской Федерации и (или) городского округа (муниципального района) в уставном капитале которых составляет не более 25 процентов, от общего числа организаций коммунального комплекса, осуществляющих свою деятельность на территории городского округа (муниципального района)	%	100	100	100
114	Доля энергетических ресурсов, расчеты за потребление которых осуществляются на основании показаний приборов учета, в общем объеме энергетических ресурсов, потребляемых на территории городского округа, муниципального района:				
	электрическая энергия	%	100	100	100
	тепловая энергия	%	15,574	100	100
	горячая вода	%	54,545	100	100
	холодная вода	%	33,1	100	100
	природный газ	%	0	0	0
115	Уровень собираемости платежей за предоставленные жилищно-коммунальные услуги	%	86,163	100	100
116	Доля подписанных паспортов готовности жилищного фонда и котельных (по состоянию на 15 ноября отчетного года):				
	жилищного фонда	%	0	0	0
	котельных	%	100	100	100
117	Отношение тарифов для промышленных потребителей к тарифам для населения:				
	по водоснабжению	единиц	100	100	100
	по водоотведению	единиц	0	0	0

118	Доля убыточных организаций жилищно-коммунального хозяйства	%	100	0	0
119	Доля многоквартирных домов, расположенных на земельных участках, в отношении которых осуществлен государственный кадастровый учет	%	80,378	81,56	82,742
120	Доля населения, проживающего в многоквартирных домах, признанных в установленном порядке аварийными	%	0,105	0,104	0,103
121	Общий объем расходов бюджета муниципального образования на жилищно-коммунальное хозяйство- всего	тыс. рублей	30138,215	25620,5	1500
	в том числе:				
	объем бюджетных инвестиций на увеличение стоимости основных средств	тыс. рублей	19234,655	20854,1	1500
	расходы на компенсацию разницы между экономически обоснованными тарифами и тарифами, установленными для населения	тыс. рублей	0	0	0
	расходы на покрытие убытков, возникших в связи с применением регулируемых цен на жилищно-коммунальные услуги	тыс. рублей	0	0	0
122	Удовлетворенность населения деятельностью органов местного самоуправления городского округа (муниципального района), в том числе их информационной открытостью	% от числа опрошенных	60,9	65,7	70
123	Доля муниципальных автономных учреждений от общего числа муниципальных учреждений (бюджетных и автономных) в городском округе (муниципальном районе)	%	5,263	10,526	10,526
124	Доля налоговых и неналоговых доходов местного бюджета (за исключением поступлений налоговых доходов по дополнительным нормативам отчислений) в общем объеме собственных доходов бюджета муниципального образования (без учета субвенций)	%	40,8	60,429	64,703
125	Доля населения, участвующего в платных культурно-досуговых мероприятиях, организованных органами местного самоуправления городского округа и муниципальных районов	%	79,968	79,969	79,827
126	Уровень фактической обеспеченности учреждениями культуры в городском округе (муниципальном районе) от нормативной потребности:				
	клубами и учреждениями клубного типа	%	99,767	99,767	99,767
	библиотеками	%	83,333	83,333	83,333
	парками культуры и отдыха	%	0	0	0
127	Удовлетворенность населения качеством предоставляемых услуг в сфере культуры (качеством культурного обслуживания)	% от числа опрошенных	71,11	73	75
128	Общий объем расходов бюджета муниципального образования на культуру	тыс. рублей	25156,175	23976,15	22963,4

129	Общий объем расходов бюджета муниципального образования на культуру в части бюджетных инвестиций на увеличение стоимости основных средств	тыс. рублей	1329,803	1724,55	1651,68 1
130	Общий объем расходов бюджета муниципального образования на культуру в части расходов на оплату труда и начислений на оплату труда	тыс. рублей	14127,25 4	15670,2	15670,2
131	Доля основных фондов организаций муниципальной формы собственности, находящихся в стадии банкротства, в общей стоимости основных фондов организаций муниципальной формы собственности (на конец года, по полной учетной стоимости)	%	0	0	0
132	Доля просроченной кредиторской задолженности по оплате труда (включая начисления на оплату труда) муниципальных бюджетных учреждений	%	0	0	0
133	Доля трудоустроенных граждан, в общей численности граждан, обратившихся за содействием в государственные службы занятости населения с целью поиска подходящей работы	%	62,381	63,016	63,016
134	Утверждение бюджета на 3 года (данный показатель оценивается, если субъект РФ перешел на 3-летний бюджет)	да (нет)	да	да	да
135	Среднегодовая численность постоянного населения	тыс. человек	9,49	9,6	9,8
136	Численность населения на начало года	тыс. человек	9,457	9,524	9,63
137	Численность населения на конец года	тыс. человек	9,524	9,63	9,84
138	Общий объем расходов бюджета муниципального образования - всего	тыс. рублей	383903,6 4	221519,4	210062, 7
	в том числе в части бюджетных инвестиций на увеличение стоимости основных средств	тыс. рублей	55438,83 7	31226,05	17931,5 5
138 (1)	Общий объем расходов консолидированного бюджета муниципального образования	тыс. рублей	403028,3 3	240670,1	227353, 4
139	Общий объем расходов бюджета муниципального образования на содержание работников органов местного самоуправления-всего	тыс. рублей	35752,08	33591,21	33207
	в том числе в расчете на одного жителя муниципального образования	тыс. рублей	3767,342	3499,084	3388,46 9
140	Доля расходов бюджета городского округа (муниципального района), формируемых в рамках программ, в общем объеме расходов бюджета городского округа (муниципального района), без учета субвенций на исполнение делегируемых полномочий	%	18,891	14,037	10,988
141	Количество муниципальных услуг, предоставляемых органами местного	единиц	0	8	10

	самоуправления, муниципальными учреждениями в электронном виде				
142	Количество муниципальных услуг, предоставляемых органами местного самоуправления, муниципальными учреждениями	единиц	48	48	48
143	Количество первоочередных муниципальных услуг, предоставляемых органами местного самоуправления и муниципальными учреждениями в электронном виде	единиц	0	8	10
144	Удельная величина потребления энергетических ресурсов в многоквартирных домах:				
	электрическая энергия	кВт.ч. на 1 проживающего	684	671,131	671,131
	тепловая энергия	Гкал на 1 кв. метр общей площади	0,338	0,364	0,364
	горячая вода	куб. метров на 1 проживающего	21,739		
	холодная вода	куб. метров на 1 проживающего	37,348	38,168	38,168
	природный газ	куб. метров на 1 проживающего	0	0	0
145	Удельная величина потребления энергетических ресурсов в муниципальных учреждениях:				
	электрическая энергия	кВт.ч. на 1 человека населения	135,72	133,854	131,122
	тепловая энергия	Гкал на 1 человека населения	0,565	0,559	0,559
	горячая вода	куб. метров на 1 человека населения	0,059	0,083	0,082
	холодная вода	куб. метров на 1 человека населения	1,66	1,636	1,603

	природный газ	куб. метров на 1 человека населения	0	0	0
146	Обеспеченность населения контейнерами для сбора бытовых отходов, мусора	шт./100 человек населения	1,138	1,138	1,138
147	Уровень освещенности улиц	ед./км	0,634	1,267	1,267
148	Площадь клумб, цветников в расчете на 1000 человек населения	кв.м./1000 человек населения	9256	9388	9481
149	Площадь парков, садов, скверов, в расчете на 1000 человек населения	кв.м./1000 человек населения	31406	31406	31406

№	Мероприятия	2013 год			
		Источник финансирования	Объем финансирования, тыс.руб.	Ответственный исполнитель (предполагаемый участник)	Результат реализации мероприятия

1. ТОПЛИВНО-ЭНЕРГЕТИЧЕСКИЙ КОМПЛЕКС

1.	Строительство и реконструкция электрических сетей 10 кВ и 0,4 кВ (в рамках ФЦП и РЦП "Социальное развитие села до 2010 года", ФЦП "Жилище на 2002-2010гг. ПП "Обеспечение земельных участков коммунальной инфраструктурой в целях жилищного строительства на тер				
1.1.	Электроснабжение микрорайонов "Кемчик-2", "Шершневка" с.Элекмонар,	ФБ	7000	МО "Чемальский район"	
		РБ	3000		
		МБ	500		
		СС			
		КБ			
		ДР			
1.2.	Освещение улиц	ФБ		МО "Чемальский район", Эликманарское с/п	
		РБ			
		МБ	300		
		СС			
		КБ			
		ДР			
1.3.	Проектирование и строительство газопровода Усть-Сема-Чемал	ФБ		Газпром	
		РБ			
		МБ			
		СС	25000		
		КБ			
		ДР			
	Итого:	ФБ	7000	35800	
		РБ	3000		
		МБ	800		
		СС	25000		
		КБ	0		
		ДР	0		

2. ДОРОЖНОЕ ХОЗЯЙСТВО И ТРАНСПОРТНЫЙ КОМПЛЕКС

2.1.	Ремонт и содержание автомобильных дорог местного значения в границах населенных	ФБ		СП	Развитие дорог МО "Чемальский район" и сельских поселений
		РБ	4500		
		МБ	800		
		СС			

	пунктов поселения	КБ			
		ДР			
2.2.	Содержание автомобильных дорог общего пользования	ФБ		ДЭП-218	
		РБ	15000		
		МБ			
		СС			
		КБ			
		ДР			
2.3.	Строительство дороги Чемал-Куюс	ФБ			
		РБ	50000		
		МБ			
		СС			
		КБ			
		ДР			
2.4.	Строительство моста в с.Чемал	ФБ			
		РБ	150000		
		МБ			
		СС			
		КБ			
		ДР			
	Итого:	ФБ	0	220300	
		РБ	219500		
		МБ	800		
		СС	0		
		КБ	0		
		ДР	0		
3. РАЗВИТИЕ ТУРИЗМА					
3.1.	Строительство туристических объектов территории Чемальского сельского поселения на	ФБ		ИП Травкин В.В., Кытманова, ИП Бугров П.В., Гришина Е.Н., ОАО "Алтай - Вест", ООО "Неопант-Чемал"	
		РБ			
		МБ			
		СС	24500		
		КБ	15000		
		ДР			
3.2.	Реконструкция незавершенного строительством Республиканского детского дома в санаторий-профилакторий на 100 мест в с.Чепош	ФБ		Стройгаз	Содействие развитию всех видов туризма, соответствующего современному уровню. Поддержка и развитие малого предпринимательства.
		РБ			
		МБ			
		СС	30000		
		КБ			
		ДР			
3.3.	Туристические базы, кемпинги	ФБ		ИП Забродина, Запорожский, Николаев, Оразалиев, Трухин	
		РБ			
		МБ			
		СС	1241,3		
		КБ			

		ДР			
3.4.	Проектирование и строительство санатория "Алтай-Вест" ур.Узюк	ФБ		ООО "Алтай-Вест"	
		РБ			
		МБ			
		СС	184800		
		КБ			
		ДР			
3.5.	ПИР и строительство пантокурорта Неопант-Чемал	ФБ		ООО "Неопант-Чемал"	
		РБ			
		МБ			
		СС	200000		
		КБ			
		ДР			
	Итого:	ФБ	0	454300	
		РБ	0		
		МБ	0		
		СС	439300		
		КБ	15000		
		ДР	0		
4. АГРОПРОМЫШЛЕННЫЙ КОМПЛЕКС					
4.1.	Привлечение кредитных ресурсов для развития сельхозпредприятий, КФХ и ЛПХ (ПНП "Развитие АПК")	ФБ		Россельхозбанк, Сбербанк России	Повышение эффективности сельскохозяйственного производства, увеличение поголовья и объемов производства
		РБ			
		МБ			
		СС			
		КБ	45000		
		ДР			
4.2.	Строительство убойного цеха и 2,3 очереди пищекомбината в с.Толгоек	ФБ		ООО "Чемал"	
		РБ			
		МБ			
		СС	10000		
		КБ			
		ДР			
	Итого:	ФБ	0	55000	
		РБ	0		
		МБ	0		
		СС	10000		
		КБ	45000		
		ДР	0		
5. РАЗВИТИЕ СОЦИАЛЬНОЙ СФЕРЫ И ЖИЛИЩНО-КОММУНАЛЬНОГО ХОЗЯЙСТВА					
5.1. РАЗВИТИЕ ФИЗИЧЕСКОЙ КУЛЬТУРЫ И СПОРТА					
5.1.1.	Приобретение спортивно-оздоровительного комплекса в с.Чемал	ФБ		МО "Чемальский район"	
		РБ	5000		
		МБ	500		
		СС			

		КБ			
		ДР			
5.1.2.	Проведение спортивно-массовых мероприятий	ФБ		МО "Чемальский район", сп	
		РБ			
		МБ	846		
		СС			
		КБ			
		ДР			
	Итого:	ФБ	0	6346	
		РБ	5000		
		МБ	1346		
		СС	0		
		КБ	0		
		ДР	0		
5.2 МОЛОДЕЖНАЯ ПОЛИТИКА					
5.2.1.	Организация и проведение районных акций и мероприятий в сфере молодежной политики	ФБ		МО "Чемальский район"	Реализация мероприятий по патриотическому, гражданскому, физическому и духовному воспитанию молодежи
		РБ			
		МБ	142		
		СС			
		КБ			
		ДР			
	Итого:	ФБ		142	
		РБ			
		МБ	142		
		СС			
		КБ			
		ДР			
5.3. КУЛЬТУРА И ИСКУССТВО					
5.3.1.	Сохранение и пополнение библиотечных фондов	ФБ		МО "Чемальский район", СП	Реконструкция, строительство и капитальный ремонт учреждений культуры , модернизация библиотечного фонда, сохранение и развитие народных промыслов, создание музеев, проведение фестивалей, подготовка профессиональных кадров.
		РБ			
		МБ	850		
		СС			
		КБ			
		ДР			
5.3.2.	Мероприятия в рамках реализации МЦП "Модернизация учреждений культуры"	ФБ		МО "Чемальский район", Бешпельтирское СП	
		РБ			
		МБ	326		
		СС			
		КБ			
		ДР			
5.3.3.	Мероприятия в рамках реализации МЦП "Улучшение условий труда в Чемальском районе"	ФБ		МО "Чемальский район"	
		РБ			
		МБ	37		
		СС			
		КБ			

		ДР			
5.3.4.	Мероприятия в рамках реализации МЦП "Социально-экономическое развитие села до 2015 года"	ФБ		МО "Чемальский район"	
		РБ			
		МБ	200		
		СС			
		КБ			
		ДР			
5.3.5.	Приобретение культурно-оздоровительного центра в с.Куюс	ФБ		МО "Чемальский район"	
		РБ	5000		
		МБ	500		
		СС			
		КБ			
		ДР			
Итого:		ФБ	0	6913	
		РБ	5000		
		МБ	1913		
		СС	0		
		КБ	0		
		ДР	0		
5.4 ОБРАЗОВАНИЕ					
5.4.1.	Текущий и капитальный ремонт учреждений образования	ФБ	18000	МО "Чемальский район"	
		РБ	16419		
		МБ	3000		
		СС			
		КБ			
		ДР			
5.4.2.	Реализации мероприятий в рамках МЦП "социально-экономическое развитие села до 2015 года".	ФБ		МО "Чемальский район"	
		РБ			
		МБ	400		
		СС			
		КБ			
		ДР			
5.4.3.	Реализации мероприятий в рамках МЦП "Развитие образования в районе на 2007-2010гг".	ФБ		МО "Чемальский район"	
		РБ			
		МБ	1194,3		
		СС			
		КБ			
		ДР			
5.4.4.	Реализации мероприятий в рамках МЦП "Энергосбережение в МО "Чемальский район" на 2010-2012гг".	ФБ		МО "Чемальский район"	
		РБ			
		МБ	25		
		СС			
		КБ			
		ДР			
5.4.5.	Мероприятия по	ФБ		МО "Чемальский	

Укрепление материально-технической базы образования и приведение ее в соответствии с требованиями санитарных норм

	борьбе с туберкулезом	РБ		район"	
		МБ	200		
		СС			
		КБ			
		ДР			
5.4.6.	Мероприятия по улучшению условий и охраны труда	ФБ		МО "Чемальский район"	
		РБ			
		МБ	275		
		СС			
		КБ			
		ДР			
5.4.7.	Мероприятия по обеспечению санитарно-эпидемиологического благополучия в учреждениях образования	ФБ		МО "Чемальский район"	
		РБ			
		МБ	200		
		СС			
		КБ			
		ДР			
5.4.8.	Мероприятия по проведению оздоровительной компании детей	ФБ		МО "Чемальский район"	
		РБ	1000		
		МБ	200		
		СС			
		КБ			
		ДР			
5.4.9.	Приобретение детского сада с. Усть-Сема	ФБ		МО "Чемальский район"	
		РБ	5000		
		МБ	1000		
		СС			
		КБ			
		ДР			
5.4.10.	Приобретение детского сада на 120 мест в с.Чемал	ФБ		МО "Чемальский район"	
		РБ	20000		
		МБ	1111		
		СС			
		КБ			
		ДР			
	Итого:	ФБ	18000	68024,3	
		РБ	42419		
		МБ	7605,3		
		СС	0		
		КБ	0		
		ДР	0		
5.5 ЗДРАВООХРАНЕНИЕ					
5.5.1.	Строительство ЦРБ в с.Чемал	ФБ		Инвестор	Улучшение и своевременное оказание медицинской
		РБ			
		МБ			

		СС	50000		помощи сельским жителям, улучшение ее качества, улучшение диагностики заболеваний. Повышение профессионализма, квалификации медицинского персонала.
		КБ	50000		
		ДР			
5.5.2.	Текущий и капитальный ремонт учреждений здравоохранения	ФБ		МО "Чемальский район"	
		РБ	1000		
		МБ			
		СС			
		КБ			
		ДР			
	Итого:	ФБ	0	101000	Приведение зданий и сооружений в соответствие с требованиями
		РБ	1000		
		МБ	0		
		СС	50000		
		КБ	50000		
		ДР	0		
5.6 ОХРАНА ПРАВОПОРЯДКА, БОРЬБА С ПРЕСТУПНОСТЬЮ И ОБЕСПЕЧЕНИЕ БЕЗОПАСНОСТИ ЖИЗНИ"					
5.6.1.	Проведение мероприятий по профилактике правонарушений в Чемальском районе в рамках реализации МЦП" Комплексная программа профилактики правонарушений в муниципальном образовании «Чемальский район»	ФБ		МО "Чемальский район", СП	Проведение мероприятий по профилактике правонарушений
		РБ			
		МБ	292		
		СС			
		КБ			
		ДР			
5.6.2.	Реализация МЦП «Повышение безопасности дорожного движения в Чемальском районе Республики Алтай»	ФБ		МО "Чемальский район"	
		РБ			
		МБ	38		
		СС			
		КБ			
		ДР			
5.6.3.	Реализация МЦП «Профилактика терроризма и экстремизма на территории Чемальского района"	ФБ		МО "Чемальский район"	
		РБ			
		МБ	100		
		СС			
		КБ			
		ДР			
5.6.4.	Реализация МЦП «Комплексные меры противодействия злоупотреблению	ФБ		МО "Чемальский район"	
		РБ			
		МБ	100		
		СС			

	наркотиками и их незаконному обороту"	КБ			
		ДР			
5.6.5.	Строительство изолятора временного содержания в с.Чемал	ФБ	66684,3	МВД РФ по РА	
		РБ			
		МБ			
		СС			
		КБ			
		ДР			
5.6.6.	Строительство следственного комитета в с.Чемал	ФБ		ООО "Алтайстройбетон"	
		РБ			
		МБ			
		СС	6800		
		КБ			
		ДР			
	Итого:	ФБ	66684,3	74014,3	
		РБ	0		
		МБ	530		
		СС	6800		
		КБ	0		
		ДР	0		
5.7 ЖИЛИЩНОЕ СТРОИТЕЛЬСТВО					
5.7.1.	Обеспечение жильем детей сирот в рамках реализации Закона РФ	ФБ	2000	МО "Чемальский район"	
		РБ			
		МБ			
		СС			
		КБ			
		ДР			
5.7.2.	Обеспечение жильем молодых семей, а также молодых семей и граждан, проживающих в сельской местности	ФБ	3000	МО "Чемальский район"	
		РБ	2000		
		МБ	300		
		СС			
		КБ			
		ДР			
5.7.3.	Строительство жилого дома в Сс.Толгоек	ФБ			
		РБ			
		МБ			
		СС	37800		
		КБ			
		ДР			
	Итого:	ФБ	5000	45100	
		РБ	2000		
		МБ	300		
		СС	37800		
		КБ	0		
		ДР	0		

5.8 ЖИЛИЩНО-КОММУНАЛЬНОЕ ХОЗЯЙСТВО						
5.8.1.	Строительство магистрального водопровода с.Чемал (ОПХ)	в	ФБ	2000	МО "Чемальский район"	Увеличение объема предоставляемых услуг, обеспечение населения качественной питьевой водой, повышение качества обслуживания населения услугами жилищно-коммунального хозяйства
			РБ	5000		
			МБ	1000		
			СС			
			КБ			
			ДР			
5.8.2.	Содержание жилищного фонда с.Толгоек	в	ФБ		МО "Чемальское сельское поселение"	
			РБ			
			МБ	370		
			СС			
			КБ			
			ДР			
Итого:			ФБ	2000	8370	
			РБ	5000		
			МБ	1370		
			СС	0		
			КБ	0		
			ДР	0		
5.9 " БЛАГОУСТРОЙСТВО"						
5.9.1.	Содержание захоронения	мест	ФБ		СП	
			РБ			
			МБ	300		
			СС			
			КБ			
			ДР			
5.9.2.	Организация сбора и вывоза бытовых отходов и мусора		ФБ		СП	Улучшение санитарного состояния сел района
			РБ			
			МБ	900		
			СС			
			КБ			
			ДР			
5.9.3.	Мероприятия благоустройству	по	ФБ		СП	
			РБ			
			МБ	800		
			СС			
			КБ			
			ДР			
Итого:			ФБ	0	2000	
			РБ	0		
			МБ	2000		

		СС	0		
		КБ	0		
		ДР	0		
5.10. СОЦИАЛЬНОЕ ОБЕСПЕЧЕНИЕ					
5.10.1.	Реализация программы социальной поддержки инвалидов	ФБ		МО "Чемальский район"	Осуществление государственной социальной поддержки и улучшения качества жизни инвалидов и детей-инвалидов, снижения уровня инвалидности; пенсионеров, семей с детьми и других категорий граждан, нуждающихся в социальной поддержке.
		РБ			
		МБ	99,7		
		СС			
		КБ			
5.10.2.	Реализация программы "Демографическое развитие Чемальском районе" в	ФБ		МО "Чемальский район"	
		РБ			
		МБ	393		
		СС			
		КБ			
5.10.3.	Реализация программы "Старшее поколение"	ФБ		МО "Чемальский район"	
		РБ			
		МБ	393		
		СС			
		КБ			
Итого:		ФБ	0	885,7	
		РБ	0		
		МБ	885,7		
		СС	0		
		КБ	0		
		ДР	0		
5.11. "РЫНОК ТРУДА, ЗАНЯТОСТЬ И БЕЗРАБОТИЦА"					
5.11.1.	Реализация активной политики по безработным гражданам Чемальского района	ФБ		ДЗ РА	Реализация мероприятий по содействию в трудоустройстве граждан
		РБ	802		
		МБ			
		СС	150		
		КБ			
Итого:		ФБ	0	952	
		РБ	802		
		МБ	0		
		СС	150		
		КБ	0		
		ДР	0		
Всего:		ФБ	91684,3		313747,3
		РБ	61221		
		МБ	16092		
		СС	94750		

		КБ	50000		
		ДР	0		
6. "РАЗВИТИЕ МАЛОГО ПРЕДПРИНИМАТЕЛЬСТВА"					
6.1.	Строительство аквапарка	ФБ		Турсиб	
		РБ			
		МБ			
		СС	6000		
		КБ			
		ДР			
6.2.	Строительство и реконструкция магазинов	ФБ		ИП, юр.лица	
		РБ			
		МБ			
		СС	10000		
		КБ			
		ДР			
6.3.	Комплекс "Рублевка"	ФБ		Жуков А.В.	
		РБ			
		МБ			
		СС	10000		
		КБ			
		ДР			
6.4.	Реализация МЦП "Поддержка малого и среднего предпринимательства"	ФБ		МО "Чемальский район"	
		РБ			
		МБ	600		
		СС			
		КБ			
		ДР			
6.5.	Приобретение торгового рынка в с.Чемал	ФБ		Чемальское сельское поселение	
		РБ			
		МБ	1300		
		СС			
		КБ			
		ДР			
6.6.	Развитие агротуризма	ФБ		ИП Соколенко, Мазалова, Ебечеков, Нуякшина, Шадеев	
		РБ			
		МБ			
		СС	582		
		КБ			
		ДР			
6.7.	Строительство кафе, открытие блинной, алтайской национальной кухни	ФБ		ИП Коркош, Ермилов, Тектиев	
		РБ			
		МБ			
		СС	833		
		КБ			
		ДР			

6.8.	Открытие аттракционов, прокат квадроциклов	ФБ		ИП Манеев, Кошелева	
		РБ			
		МБ			
		СС	479		
		КБ			
		ДР			
6.9.	Туристические услуги, конный прокат, экскурсии	ФБ		ИП Ермаков, Бычков, Филатов, Степанов	
		РБ			
		МБ			
		СС	743		
		КБ			
		ДР			
6.10.	Производство деревянных изделий, ремесленничество	ФБ		ИП Горначакова, Ковалева, Лапуцкая	
		РБ			
		МБ			
		СС	383,6		
		КБ			
		ДР			
6.11.	Создание информационного центра	ФБ		ООО "Еланда-тур"	
		РБ			
		МБ			
		СС	100		
		КБ			
		ДР			
6.12.	Развитие растениеводства	ФБ		ИП Булатова	
		РБ			
		МБ			
		СС	45		
		КБ			
		ДР			
6.13.	Развитие животноводства	ФБ		ИП Балуева, Салбашева	
		РБ			
		МБ			
		СС	10050		
		КБ			
		ДР			
6.14.	Ателье по пошиву, ремонту, выделке кожи, шорных изделий	ФБ		ИП Малтина, Кудачина Н, Кудачина С., Меткечеков	
		РБ			
		МБ			
		СС	180		
		КБ			
		ДР			
6.15.	Производство (мягкая мебель, пеноизол, арболитовые блоки,	ФБ		ИП Карпов, Ковязина, Кулебакин,	
		РБ			
		МБ			

	хлеб)	СС	563	Стасикова	
		КБ			
		ДР			
6.16.	Станция технического обслуживания	ФБ		ИП Тарбанаков, Кузнецов	
		РБ			
		МБ			
		СС	117		
		КБ			
		ДР			
6.17.	Строительство ярмарки в с.Узнезя	ФБ		инвестор	
		РБ			
		МБ			
		СС	1000		
		КБ			
		ДР			
	Итого:	ФБ	0	42975,6	
		РБ	0		
		МБ	1900		
		СС	41075,6		
		КБ	0		
		ДР	0		
7. "КАДРОВОЕ ОБЕСПЕЧЕНИЕ"					
7.1.	Повышение квалификации муниципальных служащих и работников культуры, образования, здравоохранения	ФБ		СП, МО "Чемальский район"	Реализация мер, способствующих развитию и рациональному использованию трудового потенциала района
		РБ			
		МБ	350		
		СС			
		КБ			
		ДР			
	Итого:	ФБ	0	350	
		РБ	0		
		МБ	350		
		СС	0		
		КБ	0		
		ДР	0		

Ресурсное обеспечение плана социально-экономического развития МО "Чемальский район" на 2013 год

Всего: | 1122472,9 | 100,0

в том числе по источникам средств для реализации Плана:

средства федерального бюджета	98684,3	8,8		
средства республиканского бюджета	283721	25,3		
средства муниципальных	19942	1,8		

бюджетов				
собственные средства участников	610125,6	54,4		
кредиты коммерческих банков	110000	9,8		
другие внебюджетные источники	0	0,0		

Раздел 5. Ресурсное обеспечение плана социально-экономического развития муниципального образования на 2013 год.

Финансовые средства	2013 г.
Финансовые средства по плану, всего	1122472,9
Средства федерального бюджета	98684,3
Средства республиканского бюджета	283721
Средства муниципального бюджета	19942
Собственные средства участников	610125,6
Кредиты коммерческих банков	110000
Другие внебюджетные источники	0

Раздел 6. Механизм управления и контроля за реализацией плана социально-экономического развития муниципального образования на 2013 год.

Организационная структура управления плана социально-экономического развития Муниципального образования «Чемальский район» на 2013 год основывается на существующей структуре органов власти муниципального образования.

Совет депутатов Муниципального образования «Чемальский район»:

- утверждает план социально-экономического развития Муниципального образования «Чемальский район» на 2013 год;

- утверждает объемы и источники финансирования мероприятий плана, за исключением средств, направленных из бюджетов вышестоящих уровней посредством целевого финансирования, а также выделенных грантов;

- в рамках своих полномочий, установленных Уставом Муниципального образования «Чемальский район», рассматривает и утверждает нормативно-правовые акты, разработанные по исполнению мероприятий плана, утверждает необходимые изменения в существующие нормативно-правовые акты;

- утверждает отчет Главы Муниципального образования «Чемальский район» об исполнении плана.

Комплексное управление реализацией планом осуществляет Глава Муниципального образования «Чемальский район» район, который:

- представляет проект плана на утверждение в Совет депутатов Муниципального образования «Чемальский район»;

- рассматривает и представляет на утверждение в Совет депутатов Муниципального образования «Чемальский район» изменения к плану;

- утверждает состав Консультационного Совета по реализации плана;

- принимает в соответствии со своей компетенцией нормативно-правовые акты в обеспечение реализации плана;

- определяет исполнителей плановых мероприятий, заключает договоры с третьими лицами на проведение работ по мероприятиям плана, оплачиваемых из местного бюджета;

- утверждает календарный план реализации мероприятий плана и периодические отчеты об его исполнении;

- рассматривает предложения по внесению изменений по приоритетности отдельных плановых направлений и мероприятий;

- определяет аудитора плана.

Управление по экономике и финансам Администрации Муниципального образования «Чемальский район» осуществляет следующие функции:

- координирует работу исполнителей плановых мероприятий и проектов;

- проводит согласование объемов финансирования на очередной финансовый год и на весь период реализации Плана;

- анализ и подведение итогов реализации плана;

- подготовка соответствующих материалов по реализации работ;

- корректировка по необходимости содержания плана;
- согласование объемов финансирования на очередной финансовый год и на весь период реализации плана;
- сбор отчетности о ходе выполнения плановых мероприятий.

Иные структурные подразделения администрации Муниципального образования «Чемальский район» осуществляют следующие функции:

- проводят разработку и экспертизу проектов нормативно-правовых актов и проектов муниципальных целевых программ в соответствии с направлениями плана в рамках своей компетенции;
- формируют и обосновывают заявки на выделение средств из республиканского и муниципального бюджетов;
- подготавливают предложения, связанные с внесением корректировок сроков, исполнителей и объемов выделяемых ресурсов по мероприятиям плана;
- выступают в качестве исполнителей текущих мероприятий по реализации плана;
- обеспечивают использование финансовых ресурсов, выделенных на реализацию мероприятий плана, формируют отчеты.

Раздел 7. Оценка ожидаемой социальной, экологической и экономической эффективности реализации плана социально-экономического развития муниципального образования на 2013 года

В результате выполнения плана, решения задач и достижения целей, поставленных на период 2013 года, экономика и социальная сфера района выйдет на более высокий уровень, обеспечивающий устойчивое экономическое развитие района и улучшение качества жизни населения. Результатом реализации плана и достижением цели ее разработки является:

1. Повышение благосостояния и обеспечение благоприятных условий жизни населения:

- увеличение денежных доходов на душу населения на 13,5% к уровню 2011 года;
- увеличение среднемесячной заработной платы на 21% к уровню 2011 года;
- улучшение жилищных условий - 15 человек;
- улучшение технического состояния объектов электроснабжения и систем жилищно-коммунального хозяйства (обеспечение водопроводной водой до 65%);

2. Обеспечение высоких темпов экономического роста:

- увеличение объема сельского хозяйства на 15 % к уровню 2011 года в текущих ценах;
- увеличение объема инвестиций в основной капитал на 23,8% к уровню 2011 года в текущих ценах;
- увеличение товарооборота на 21,4% к уровню 2011 года в текущих ценах;

3. Содействие развитию малого предпринимательства во всех отраслях экономики:

- создание новых рабочих мест в количестве 100 чел.;