



ПОСТАНОВЛЕНИЕ

ЈӖП

от 18 октября 2011 г. № 404
с. Чемал

Об утверждении муниципальной целевой программы

В соответствии с Федеральным законом от 06.10.2003 г. №131-ФЗ "Об общих принципах организации местного самоуправления в Российской Федерации", постановлением главы Чемальского района от 09.07.2008 г. № 244 «Об утверждении Положения о порядке разработки, утверждения и реализации муниципальных целевых программ МО «Чемальский район» администрация Чемальского района **п о с т а н о в л я е т**:

1. Утвердить в новой редакции прилагаемую муниципальную целевую программу «Социально-экономического развития села до 2015 года».
2. Контроль за выполнением настоящего постановления возложить на заместителя главы администрации Чемальского района Ящемскую Л.Б.

Глава
Чемальского района

С.З. Шевченко

УТВЕРЖДЕНА
Постановлением администрации
Чемальского района
от «18» октября 2011 года №404

**МУНИЦИПАЛЬНАЯ ЦЕЛЕВАЯ ПРОГРАММА
«СОЦИАЛЬНО-ЭКОНОМИЧЕСКОЕ РАЗВИТИЕ СЕЛА ДО 2015 ГОДА»**

с. Чемал

Паспорт программы

| | |
|----------------------------------------------------|------------------------------------------------------------------------------------------------------------------------------------------------------------------------------------------------------------------------------------------------------------------------------------------------------------------------------------------------------------------------------------------------------------------------------------------------------------------------------------------------------------------------------------------------------------------------------------------------------------------------------------------------------------------------------------------------------------------------------------------------------------------------------------------------------------------------------------------------------------------------------------------------------------------------------------------------------------------------------------------------------------------------------------------------------------------------------------------------------------------------------------------------------------------------------------------------------------------------------------------------------|
| Наименование программы | Муниципальная целевая программа «Социально-экономическое развитие села до 2015 года» (далее – Программа). |
| Основание для разработки Программы | пункт 4 части 1 статьи 14 Федерального закона от 6 октября 2003 года № 131-ФЗ «Об общих принципах организации местного самоуправления в Российской Федерации»; подпункт 29 пункта 2, пункт 3 статьи 26.3 Федерального закона от 6 октября 1999 года № 184-ФЗ «Об общих принципах организации законодательных (представительных) и исполнительных органов государственной власти субъектов Российской Федерации». |
| Заказчик программы | Администрация Чемальского района |
| Основные разработчики программы | - отдел архитектуры, градостроительства и реформирования ЖКХ Администрации Чемальского района, - экономический отдел. |
| Цели и задачи программы | Основными целями муниципальной целевой программы являются: - повышение уровня и качества жизни сельского населения на основе повышения уровня развития социальной инфраструктуры и инженерного обустройства населенных пунктов, расположенных в сельской местности; - создание правовых, административных и экономических условий для перехода к устойчивому социально-экономическому развитию сельских территорий и реализации Федерального закона "Об общих принципах организации местного самоуправления в Российской Федерации"; - создание условий для улучшения социально-демографической ситуации в сельской местности, расширение рынка труда в сельской местности и обеспечение его привлекательности; - повышение престижности проживания в сельской местности. Основными задачами Программы являются: - улучшение состояния здоровья сельского населения; - улучшение материально-технического состояния общеобразовательных учреждений в сельской местности; - активизация культурно-оздоровительной деятельности на селе; - повышение уровня и качества электро-, водо- и газоснабжения в сельской местности; - повышение уровня занятости сельского населения, сохранение и создание новых рабочих мест. |
| Сроки и этапы реализации Программы | 2011-2015 годы |
| Перечень основных программных мероприятий | Мероприятия Программы сгруппированы по следующим направлениям: электрификация, газификация, водоснабжение, обеспечение жильем, образование, здравоохранение, культура, сельское хозяйство, перерабатывающая промышленность, туризм. |
| Исполнители Программы | Администрация Чемальского района Администрации сельских поселений района Учреждения и организации района |
| Объемы и источники финансирования Программы | Общий объем финансирования Программы – 664,84 млн. рублей, в том числе по годам: 2011 год – 103,5 млн. рублей, 2012 год – 207,46 млн.рублей, 2013 год – 119,96 млн.рублей; 2014 год – 120,46 млн.рублей, 2015 год – 113,46 млн.рублей. Источники финансирования: средства федерального бюджета – 262,34 млн.рублей, в том числе по годам: 2011 год – 37,8 млн.рублей, 2012 год – 55,76 млн.рублей, 2013 год – 55,76 млн.рублей, 2014 год – 56,26 млн.рублей, 2015 год – 56,76 млн.рублей; средства республиканского бюджета – 318,34 млн.рублей, в том числе по годам: 2011 год – 47,5 млн. рублей, 2012 год – 129,66 млн.рублей, 2013 год – 48,66 млн.рублей, 2014 год – 49,06 млн.рублей, 2015 год – 43,46 млн.рублей; |

| | |
|---------------------------------------------------------------------|------------------------------------------------------------------------------------------------------------------------------------------------------------------------------------------------------------------------------------------------------------------------------------------------------------------------------------------------------------------------------------------------------------------------------------------------------------------------------------------------------------------------------------------------------------------------------------------------------------------------------------------------------------------------------------------------------------------------------------------------------------------------------------------------------------------------------------------------------------------------------------------------------------------------------------------------------------------------------------------------------------------------------------------------------------------------------------------------------------------------------------------------------------------------------------------------------------------------------------------------------------------------------------------------------------------------------------------------------------------------------------------------------------------------------------------------------------------------------------------------------------------------------------------------------------------------------------------------------------------------------------------------------------------------------------------------------------------------------------------------------------------------------------------------------------------------------------------------------------------------------------------------------------------------------------------------------------------------------------------------------------------------------------------------------------------------------------|
| | <p>средства местного бюджета – 84,16 млн.рублей, в том числе по годам: 2011 год – 18,2 млн.рублей, 2012 год – 22,04 млн.рублей, 2013 год – 15,54 млн.рублей, 2014 год – 15,14 млн.рублей, 2015 год – 13,24 млн.рублей.</p> |
| <p>Система организации контроля за исполнением Программы</p> | <p>Организация управления и контроля за исполнением Программы возлагается на отделы Администрации Чемальского района:</p> <ul style="list-style-type: none"> - финансовый отдел, - экономический отдел, - отдел архитектуры градостроительства и реформирования ЖКХ. |
| <p>Ожидаемые конечные результаты реализации Программы</p> | <p>Реализация мероприятий Программы обеспечит:</p> <ul style="list-style-type: none"> - улучшение демографической ситуации в сельской местности - улучшение состояния здоровья сельского населения путем повышения доступности и качества предоставления первичной медико-санитарной помощи; <ul style="list-style-type: none"> - повышение образовательного уровня учащихся общеобразовательных учреждений в сельской местности, приведение качества образования в соответствие с современными требованиями; - будет расширен доступ сельского населения к услугам учреждений здравоохранения - позволит расширить культурно-досуговую деятельность в сельской местности; - обеспечение бесперебойного снабжения электроэнергией населения и других потребителей; <p>повышение качества потребляемой электроэнергии;</p> <ul style="list-style-type: none"> - обеспечение подключения к источникам электроэнергии объектов массовой жилищной застройки и индивидуальных жилых домов. - позволит значительно улучшить экологическую среду и условия быта сельского населения. <p>позволит повысить уровень обеспеченности сельского населения питьевой водой.</p> <ul style="list-style-type: none"> - повышение уровня занятости сельского населения на основе сохранения и создания рабочих мест. <p>Основные целевые показатели:</p> <ul style="list-style-type: none"> - газификация 2500 домовладений; - повышение уровня обеспеченности сельского населения питьевой водой до 66,3 процента; - увеличение мест в дошкольных образовательных учреждениях на 120 мест, открытие 4 фельдшерско-акушерских пунктов, - удовлетворенность качеством образования до 95% населения; - снижение общей заболеваемости населения; - увеличение удельного веса населения, участвующего в культурно-досуговых мероприятиях до 70%; - удовлетворенность качеством социального обслуживания до 95%. |

1. Содержание проблемы и обоснование необходимости её решения программным методом

Для успешного решения стратегических задач социально-экономического развития сельских территории Чемальского района требуется системный подход, важнейшей частью которого является осуществление мер по повышению уровня и качества жизни на селе, преодолению дефицита специалистов и квалифицированных рабочих в сельском хозяйстве и других отраслях экономики Чемальского района.

На территории района 7 сельских администраций, 19 населенных пунктов. Районный центр – село Чемал, расстояние до республиканского центра г. Горно-Алтайска - 105 км.

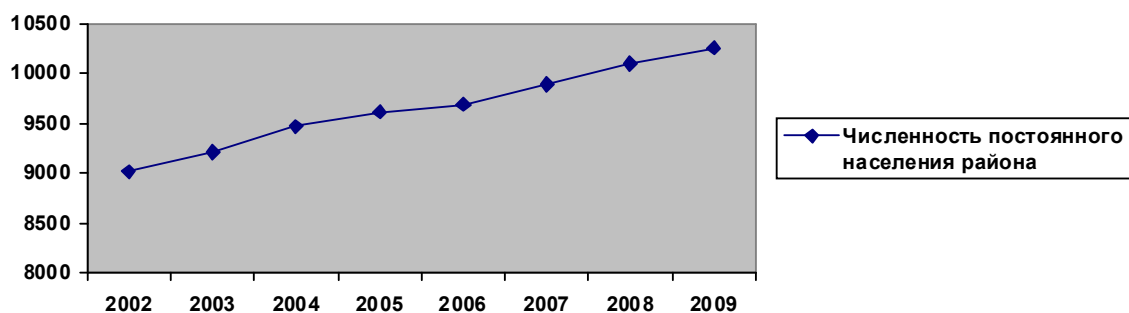
Количество хозяйств ежегодно растет и по состоянию на 01.01.2010 г. составило 3818 (на 01.01.2009 г. - 3689).

Район граничит с 3 из 11 районов Республики Алтай площадь территории района составляет 3019 кв. км. (3,2 % от площади республики). Плотность населения муниципального образования – 3,3 человек на км².

Чемальский район и его местные органы управления были созданы в 1992 году в ходе административно – территориальной реформы Республики Алтай, в результате укрупнения Шебалинского района.

Численность (среднегодовая) населения Чемальского района по состоянию на 1 января 2009 года составила 10,3тыс. чел.

Демографическая ситуация в районе за последние годы улучшается, наблюдается увеличение рождаемости и стабильный естественный прирост.



Механический прирост населения района практически стабилен, но в последние годы наблюдается снижение притока населения, в большей части молодежи в район, что обусловило проведение политики поддержки молодежи (молодых специалистов и молодых семей). Снижается средняя продолжительность жизни, особенно мужского населения, поэтому с учетом приведенных выше показателей демографическую ситуацию в районе можно считать удовлетворительной и стабильной.

Проведение мероприятий по снижению уровня смертности населения и создание предпосылок для стабилизации показателей рождаемости и последующего демографического роста, обеспечение стабильного и устойчивого темпа роста уровня жизни населения Чемальского района приведет к росту численности населения в среднем на 5% к уровню 2009 года и составит не менее 10800 человек.

1. Развитие промышленного производства

Основу промышленного производства Чемальского района составляют 4 предприятия: ОАО «ДЭП-218», НО «Чемальское потребительское общество», ПО «Возрождение», МУП «ЖКО Чемал», 39 малых предприятий и 42 индивидуальных предпринимателей. Основная специфика промышленности района это наличие производств неполного цикла с отсутствием на территории района сырьевой базы и их небольшие объемы. С одной стороны, это создает представление об относительной легкости решения проблем с

финансированием отрасли из разных источников. С другой стороны, малый объем промышленного производства является в определенной мере сдерживающим фактором: отсутствие крупных или стратегически важных объектов снижает государственный интерес к промышленности района и отталкивает частных и иностранных инвесторов от вложений в небольшие проекты.

Так в 2009 году достигнут объем отгруженных товаров собственного производства, выполненных работ, оказанных услуг собственными силами по полному кругу предприятий по району - 40,2 млн. руб., рост на 19 % к прошлому году.

В расчете на душу населения объем промышленного производства составляет 3914 рубля.

Промышленное производство развивается по следующим направлениям:

- Добыча полезных ископаемых

-Обрабатывающие производства - Производство пищевых продуктов, включая напитки и табака, Обработка древесины и производство изделий из дерева, Целлюлозно-бумажное производство; издательская и полиграфическая деятельность, Химическое производство, Производство электрооборудования, электронного и оптического оборудования

- Производство и распределение электроэнергии, газа и воды

Объем производства по добыче строительных нерудных материалов увеличился в 5 раз. Высокий показатель индекса обусловлен тем, что в 2009 г. производилось асфальтирование и отсыпка дорог района ОАО «ДЭП-218», объемы добычи песка и гравия увеличились с 4,54 тыс. м³ в 2008 г. до 24,31 тыс. м³ в 2009 г.

Наблюдается наращивание объемов обрабатывающего производства: пиломатериалов (увеличение на 9,1 %, ИПБОЮЛ Чибисов, Вакулев), смесей асфальтобетонных горячих (увеличение в 4 раза ОАО «ДЭП-218»), шкафы (увеличение на 60%), кровати (увеличение на 20%), данным видом деятельности занимается ИПБОЮЛ Кулебакин А.В; полуфабрикаты мясные (увеличение на 13,2% ПО «Возрождение»).

Не смотря на такой значительный рост, по некоторым видам обрабатывающего производства отмечается спад, а именно:

-блоки оконные на 76,9, блоки дверные на 64,3%, столы на 15%; хлеб и хлебобулочные изделия на 16,8%, кондитерских изделий на 6,7%, безалкогольных напитков на 29,8%, (производством данных видов продукции занимается ПО «Возрождение»). Установленные мощности используются не в полную меру.

Отсутствовало производство консервы овощные, мясные, томатные, плодовые и ягодные, повидло, консервы мясорастительные (ПО «Возрождение»), сувениров, табуретов, гарнитуров, наборов мебели.

Произошло увеличение объемов производства и распределения электроэнергии, газа и вода на 117,8 %. Рост за счет увеличения объемов производства и распределения тепловой энергии на 100,8% с 19,55 тыс. Гкал в 2008 г. до 19,71 тыс. Гкал (сказалась холодная зима), электроэнергии на 157,1% с 0,35 млн. кВт. ч в 2008 г. до 0,55 млн. кВт. ч в 2009 г. (вырабатывается Чемальской ГЭС для собственных нужд ФГУ ТС «Чемал»).

Промышленное производство на территории района должно получить толчок для развития на новом уровне. Создание промпредприятий, ориентированных в первую очередь на местную сырьевую базу и выходом на такие объемы производства, которые были бы прибыльны и как минимум безубыточны. В данной связи, развитие промышленности следует рассматривать как создание средних и малых промышленных производств в таких отраслях как деревообработка, производство пищевых продуктов, обработка природного

камня и других общераспространенных полезных ископаемых, направленных исключительно для потребления на внутреннем рынке.

Развитие промышленности сдерживается следующими основными проблемами: малой емкостью внутреннего рынка и отсутствием инфраструктуры (электро-, водоснабжение и отсутствие подъездных путей), большой степенью изношенности основных фондов и малым объемом оборотных средств, что приводит к низкому качеству продукции, росту ее себестоимости, а в конечном итоге ее низкой конкурентоспособности.

Как следствие, в рассматриваемый период возникнут проблемы привлечения инвестиционных средств в промышленные производства с целью модернизации основных средств и выпуска таких объемов, которые будут рентабельны.

В промышленности необходимо создать условия и выработать механизмы инвестиционного сотрудничества по вложению инвестиций в наиболее важные и перспективные направления для развития муниципального образования и подготовить инвестиционные площадки.

2. Развитие агропромышленного комплекса

Хозяйства района занимаются различными видами сельскохозяйственного производства: молочным и мясным скотоводством, молочным производством, коневодством, мараловодством, овцеводством, пчеловодством, овощеводством, заготовкой кормов, дров и т.д.

В настоящее время в районе занимается 4 ООО, 2 СПК, 174 крестьянско-фермерских хозяйств. Сельскохозяйственным производством занято более 3361 семей, имеющих личные подсобные хозяйства.

Объем производства продукции сельского хозяйства всеми категориями хозяйств за 2009 год составил 230,7 млн. рублей или 106,9% в сопоставимых ценах к соответствующего периода прошлого года.

На 1 января 2010г. поголовье крупного рогатого скота в хозяйствах всех товаропроизводителей Чемальского района, по отчетным данным составило 4,7 тыс.голов, в т.ч. коров -2,1 тыс., овец и коз 4 тыс. голов. По сравнению с 2008 в районе увеличилось поголовья рогатого скота на 1%, овец и коз на 3,8%, лошадей – на 7,2%, маралов – на 7,5%, пчелосемей –на 27,5%, птица – на 1,6%.

В составе сельскохозяйственного производства очень сильно изменилась структура реализации продукции, где безоговорочно лидирует ЛПХ, на долю которой приходится более 80% от реализации. За 4 года объемы реализации продукции личного подсобного хозяйства (далее - ЛПХ) выросли в 2 раза, и они продолжают увеличиваться. На сегодня среднее подсобное хозяйство приносит каждой семье доход в денежной и в натуральной форме от 50 до 80 тыс. рублей. Однако такие показатели недостаточны, выросла себестоимость центнера сена - со 114 до 285 рублей, себестоимость мяса крупного рогатого скота, производство шерсти повысилось ровно в 2 раза.

При этом сложившиеся рыночные цены по отдельным видам сельхозпродукции за это же время остались практически на одном уровне: например, шерсть как закупалась в 2002 году по 10 - 20 рублей, точно такая же цена на нее осталась и в 2010 году. И в ближайшей перспективе роста цен на сельскохозяйственную продукцию не предвидится. Такое говорит о необходимости государственной поддержки, приоритетных направлений аграрного сектора экономики не только в масштабах МО, но и в республике.

2.1. Развитие животноводства

Приоритетным направлением развития сельского хозяйства района является животноводство, которое дает до 70% всего объема сельскохозяйственной продукции. Главная задача, стоящая перед животноводцами района - это рост поголовья до его оптимального размера и повышение продуктивности сельскохозяйственных животных.

Анализ динамики численности скота за ряд лет показывает, что увеличение общего поголовья достигнуто главным образом за счет овец, коз, их доля в структуре стада резко поднялась.

На территории района на 01.01.2008г года насчитывалось 9882 условных голов скота, на 01.01.09 г. зафиксировано 11967 условных голов, а на 01.01.10 года 12519 условных голов, т.е. увеличение всего поголовья составило по сравнению с 2007 годом на 26,7%. Если на 01.01.10г. в районе проживает 10021 человек, то на каждого жителя в данный момент приходится по 1,2 условных голов.

2.1.1. Племенное дело в животноводстве

Племенное дело в районе приостановилось. Крестьянское хозяйство «Карлагаш» в течении 10 последних лет интенсивно занималась селекционной работой в овцеводстве. Однако в связи с жесткими требованиями федерального законодательства численность маточного поголовья овец должна составить не менее 1000 голов.

На сегодняшний день в районе планируется :

увеличить поголовье овец в крестьянском хозяйстве «Карлагаш» для создания репродуктора;

один репродуктор по коневодству на базе ИП Касьянова Ю.А..

2.1.2. Мясное скотоводство

Чемальский район имеет все условия для развития мясного скотоводства. В 2006 году в районе насчитывалось во всех категориях хозяйств 4233 голов КРС, на 01.01.10 в районе зафиксировано 4787 голов (увеличение составило на 113%). На данный момент около 80% КРС содержится в ЛПХ. Для развития мясного животноводства требуется интенсификация отрасли, преимущественно за счет роста продуктивности скота на основе целенаправленного выращивания молодняка, особенно ремонтного, организации лечебной профилактической работы, улучшения кормовой базы.

Для развития мясного комплекса района необходимо:

1) проводить скрещивание малопродуктивных коров с быками специализированных скороспелых мясных пород, учитывая сочетание пород. Казахскую белоголовую - с галловейской. В результате помеси по живой массе, массе туши, оплате корма и калорийности мяса превосходят молодняк материнских пород на 10 - 15%, помесный молодняк достигнет к 18-месячному возрасту живой массы 450 - 500 кг;

2) при чистопородном разведении казахского белоголового скота проводить однократное прилитие крови геррефордов;

3) для обеспечения быками-производителями хозяйств всех форм собственности, будут заключаться среднесрочные договора для выращивания и поставки быков-производителей с племрепродукторами;

Аналогичные мероприятия будут проводиться и в других отраслях животноводства;

4) провести лицензирование хозяйств, занимающихся разведением специализированного мясного скота, для повышения закупочной цены на мясо от мясных пород скота;

5) создать откормочные площадки для снижения затрат на содержание молодняка;

6) использование пункта искусственного осеменения, находящегося в с.Чемал (ветеринарная служба).

2.1.3. Коневодство

По состоянию на 01.01.2010 в Чемальском районе насчитывается 5770 голов по отношению к 2006 году рост поголовья составил 56%.

За 2009 год хозяйства всех категорий реализовали на мясо 87 голов со средней живой массой 300 кг. Стоимость производства конского мяса в районе да и в республике в два - три раза ниже говядины и баранины.

Коневодство рентабельно, потому что оно представляет собой наиболее устойчивую отрасль, менее страдающую от засух и бескормицы, требует меньше капитальных вложений, способно использовать территориально разбросанные кормовые угодья.

Конина и пищевые продукты из нее - различные виды колбас, казы, карта, пользуются высоким устойчивым спросом среди населения.

Важное значение имеет кумыс – традиционное, высокоценное молоко имеет лечебные свойства при лечении туберкулезнобольных граждан.

В перспективе также можно было бы обеспечивать школьные учреждения и детские ясли для предупреждения появления туберкулезных палочек в детском организме.

Экономическая эффективность производства конского мяса и широкое использование лошадей на сельхозработах, предоставление услуг по конным маршрутам - важнейшие факторы, определяющие хозяйственную целесообразность развития коневодства в районе.

2.1.4. Овцеводство

На 01.01.10г. в районе насчитывается 3678 голов овец, в том числе овцематок 1400 голов. Резко ухудшилась работа по качественному улучшению стада, особенно в товарных хозяйствах. Значительно сократилась реализация племенных животных, из-за отсутствия денежных средств в товарных хозяйствах. Разрушена сложившаяся система селекции и в целом племенного дела. В системе мероприятий по интенсификации овцеводства важным звеном является внедрение прогрессивной технологии выращивания ремонтного молодняка. А также назрела необходимость организации откормочных площадок для снижения затрат содержания молодняка

Основные направления развития животноводства с учетом различных форм хозяйствования:

ускоренное развитие мясного скотоводства;

совершенствование системы кормопроизводства (увеличение объемов, улучшение структуры заготавливаемых кормов и приготовления их к скармливанию);

совершенствование породных и продуктивных качеств скота;

внедрение ресурсосберегающих технологий;

структурная перестройка отраслей животноводства, развитие малоэнергозатратных отраслей (мясного скотоводства, яководства, коневодства, и др.);

поддержка развития личных подсобных хозяйств, их сервисное обслуживание (искусственное осеменение, ветеринарное обслуживание, закупка, переработка и сбыт продукции).

2.2. Развитие кормопроизводства и растениеводства

Обеспеченность животноводства кормами в настоящее время пока остается низкой. На период зимовки на условную голову заготавливается не более 3,5 ц кормовых единиц. Основной источник производства кормов в районе - полевое кормопроизводство. Кормовые культуры представлены в основном посевами овса в смеси с бобовыми культурами (горох, вика). В связи с уменьшением посевных площадей за последние годы сократились посевы кормовых культур, и соответственно снизилось производство собственных кормов.

Из расчета на 12500 условных голов обеспеченность кормами на зимовку в текущем году составило по 2.5 ц корм.ед. на 1 усл. голову.

Из общей площади Чемальского района 37853 га сельхозугодий, из них: пашни 5723га, сенокосов 7 872 га, и пастбищ 24258 га.

Однако несмотря на большой удельный вес сенокосов и пастбищ в общем объеме сельскохозяйственных угодий, продуктивность этих угодий продолжает снижаться вследствие их деградации из-за бессистемного использования, засорения непоедаемыми видами растений, воздействия ветровой эрозии, высокой нагрузки на единицу площади (несоблюдение пастбищеоборотов).

На сегодняшний день, хозяйствами района содержится под многолетними культурами всего 370 га.

В ближайшей перспективе одним из реальных и экономически выгодных путей, обеспечивающих приостановление падения плодородия почв и увеличение производства сельскохозяйственной продукции, наряду с применением средств химизации станет: интенсификация, биологизация земледелия, которая предполагает помимо более полного использования всех ресурсов традиционных органических удобрений и биологического азота, также внедрение почвозащитных севооборотов, сидератов, внедрение ресурсосберегающей технологии обработки почвы.

Потребность в минеральных удобрениях в несколько раз превышает то количество, которое применяется в настоящее время. Однако в сложившихся экономических условиях сельское хозяйство пока не может выйти на оптимальные объемы. Предусматривается постепенный рост применения минеральных удобрений исходя из реальных финансовых и организационно-технических возможностей. Объемы применения минеральных удобрений предполагается увеличить в два раза:

Минеральные удобрения вносятся для подкормки многолетних культур.

Основные направления развития кормопроизводства и растениеводства

-Совершенствование кормовой базы животноводства

Внедрение высокоурожайных сельскохозяйственных культур и сортов, создание на их базе высокопродуктивных агроценозов.

Техническое перевооружение сельского хозяйства.

-Улучшение качества почв

Планируемые объемы применения удобрений в комплексе с другими мероприятиями дадут возможность стабильно получать урожайность.

-Внесение средств защиты растений

Для повышения уровня фитосанитарной обстановки необходимо проводить мероприятия, направленные на стабилизацию ситуации в растениеводстве:

заблаговременное обследование земель, заселенных вредителями (мышевидные грызуны, саранчовые, луговой мотылек, и другие) и своевременная обработка сельскохозяйственных угодий;

соблюдение севооборотов, сенокосооборотов, пастбищеоборотов;

использование районированных сортов, устойчивых к вредным объектам;

своевременное проведение химических обработок против сорняков и вредителей;

использование гербицидов для обработки пастбищ (для уничтожения ядовитого веха и ковыли), противосаранчевые мероприятия.

2.3. Заготовка и переработка

За 2009 год производство мяса всех видов в районе составило 1343,2 тонн на убой в живой массе, за 2008 год производство мяса составило 1017,8 тонн на убой в живой массе, увеличение составило 132 %.

Всего в 2009 году закупом скота и мяса занимались 4 заготовителя. Закупочные цены на мясо КРС в течение 2009 года колебались от 39 до 49 руб. за 1 кг живой массы, баранины - от 15 до 22 руб., конины - от 35 до 38 руб. в зависимости от упитанности.

Перспективы развития:

1) развитие пищевой и перерабатывающей отрасли осуществляется в рамках реализации приоритетного национального проекта "Развитие АПК".

2) развитие малых форм хозяйствования позволит в 2010 году увеличить сырьевую базу пищевой и перерабатывающей промышленности за счет личных подсобных хозяйств и К(Ф)Х на. Внедрение менее трудоемких технологий производства является основной задачей объединений личных подсобных хозяйств;

3) По вопросу расширения материально-технической и финансовой базы малого бизнеса, основным механизмом является субсидирование процентной ставки по кредитам.

2.4. Материально-техническое обеспечение АПК

Машинно-тракторный парк, как республики так и нашего района по количеству и качеству уже не в состоянии обеспечить технологические процессы сельскохозяйственного производства. Уровень механизации по всем отраслям сельскохозяйственного производства катастрофически снижается, и обеспеченность агропромышленного комплекса района в настоящее время составляет от потребности: тракторами - 56%, сельхозмашинами - 80%. При этом около 3/4 всей техники выработали свой амортизационный срок, из них треть практически неработоспособна и требует замены или капитального ремонта.

Важным резервом обновления сельскохозяйственной техники и оборудования является поставка техники на условиях лизинга или льготного кредитования, который для большинства сельхозтоваропроизводителей является единственной возможностью получения новых средств механизации. Поэтому по мере развития агропромышленного комплекса должны увеличиваться поставки техники по региональному лизингу и льготного кредитования.

Для расширения лизинговых операций в МО с целью увеличения поставок техники и оборудования предприятиям, занимающимся переработкой сельскохозяйственной продукции, необходимо привлечение действующих лизинговых компаний.

Немаловажное значение имеет обеспечение животноводов мобильными солнечными батареями (фотоэлектрическим модулями) отечественных разработок, так как в силу сложившихся традиций и необходимости животноводство ведется отгонным способом, для соблюдения пастбищеоборотов.

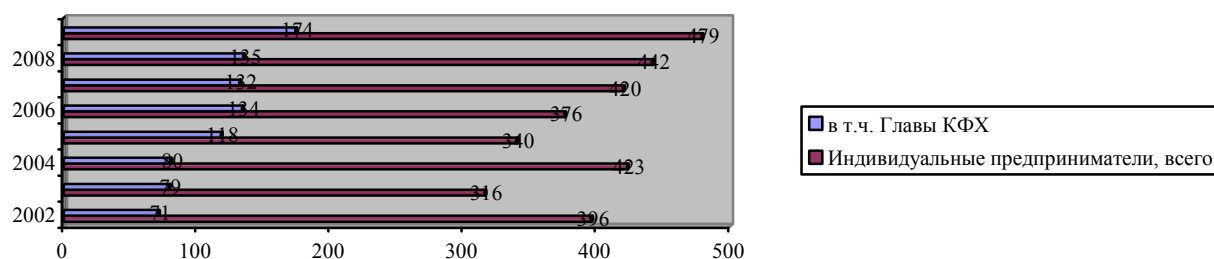
В связи с трансформацией скота от «колхозной» собственности в частный сектор появилось необходимость в приобретении грузовиков с грузоподъемностью до 1,5 тонн, мини-техники сельскохозяйственного назначения, в частности это касается мини - сенокосильной техники (мотокосилки, грабли и т.п.), что позволит снизить себестоимость заготавливаемого сена, и затраты времени.

3. Развитие малого предпринимательства

Малое предпринимательство является мощным рычагом для решения комплекса политических и социальных проблем района: создание прогрессивной структуры экономики и конкурентной среды; расширения налогооблагаемой базы для бюджетов всех уровней, снижение остроты безработицы, обеспечение занятости населения путем создания новых предприятий и рабочих мест, насыщение рынка разнообразными товарами и услугами.

Малое предпринимательство Чемальского района представлено предприятиями и индивидуальными предпринимателями без образования юридического лица. На сегодняшний день в районе зарегистрировано 479 предпринимателей и глав крестьянских (фермерских) хозяйств, имеющих статус индивидуального предпринимателя. В отраслевом разрезе наибольшую долю составляет торгово-закупочная и сельскохозяйственная деятельность, самый меньший процент составляет сфера услуг. В общем, частные предприятия присутствуют во всех секторах местной экономики.

Динамика численности индивидуальных предпринимателей Чемальского района



Среднесписочная численность работников малых предприятий (без внешних совместителей) за 2009 года уменьшилась на 34,3 % и составляет 397 чел.

Доля среднесписочной численности работников (без внешних совместителей) малых предприятий в среднесписочной численности работников всех предприятий и организаций в 2009 году составила 17,2 %. Данный показатель выше среднего показателя по республике на 0,6%.

Оборот малых и микро- предприятий к аналогичному периоду прошлого года уменьшился на 33,7% и составил в 2009 год 187,7 млн. рублей (2008г. – 283,1 млн. руб.), в расчете на душу населения – 18,3 тыс. руб.

В общем обороте малых и микро- предприятий:

- 50,2 % занимает оборот торговых предприятий;
- 18,9 % оборот предприятий ресторанного и гостиничного бизнеса,
- 13,3% оборот транспортных предприятий (вспомогательная и дополнительная транспортная деятельность),
- 5,7 % оборот малых сельскохозяйствующих субъектов
- 4,9 % оборот предприятий предоставляющих социальные услуги;
- 3,3 % оборот обрабатывающих предприятий.
- 3,1 % оборот предприятий, осуществляющих операции с недвижимым имуществом.
- 0,6 % оборот строительных предприятий.

Объем отгруженных товаров собственного производства, выполнено работ, услуг собственными силами малыми и микропредприятиями в 2009 году составил 85,96 млн. рублей, темп снижения 68,5% (2008 г. – 125,4 млн. руб.).

Выручка от реализации товаров, работ, услуг малых и микропредприятий в 2009 году составила 188648,7 тыс. руб., темп снижения 66,7% (2008 г. – 282920,6 тыс. руб.).

По всем перечисленным выше показателям наблюдается спад, что объясняется влиянием экономического кризиса (снизился поток отдыхающих, как следствие этого упала выручка, отгрузка и обороты предприятий транспорта и связи).

Снижение некоторых показателей не повлияло на деловую активность субъектов предпринимательства в 2009 году. Малые предприятия и предприниматели активно вкладывают инвестиционные средства в развитие собственного бизнеса. Ведётся реконструкция и расширение туробъектов, строительство магазинов и точек общественного питания, приобретаются основные средства и оборудование, развиваются дополнительные виды услуг (объекты строительства: магазин, аптечный пункт в с. Элекмонар, летние домики на б/о «Турсиб», летние домики и здания производственного значения б/о «Млечный путь», гостиница в с. Узнезя, гостиница и котельная ООО «Большая медведица»).

Инвестиции в основной капитал субъектами малого предпринимательства в 2009 г. составили 128,9 млн. рублей (ООО « Большая медведица» корпус гостиницы, здание котельной 119,5 млн. руб., ООО «Ивелин» строительство жилых домов 7,8 млн. руб., СПК «Эликманарский» наращивание поголовья скота 1,3 млн. руб., ООО «Профессионал» покупка 4 тракторов 265 тыс. руб., Чемальское райпо покупка оборудования 19 тыс. руб.).

Социально-экономическое развитие района во многом будет зависеть от того, как будет развиваться каждое отдельное предприятие. Малое предпринимательство, занимающее все более важную роль в экономике района, рассматривается как ключевое направление в развитии экономики и мероприятия будут направлены на:

- * создание рыночной инфраструктуры для ведения эффективной деятельности и повышения конкурентоспособности продукции и услуг;
- * совершенствование нормативно-правовой базы для возможности адаптации к меняющейся конъюнктуре рынка;

* совершенствование институциональной и функциональной среды бизнеса, определяемой администрирующими структурами (залоговые и инвестиционные фонды, единый центр предоставления государственных и муниципальных услуг);

* установление долгосрочных, прозрачных правил игры на фоне применения мер государственной и муниципальной поддержки малого бизнеса в приоритетных отраслях;

* стимулирование занятости и самозанятости граждан в сфере малого бизнеса для создания на его основе «среднего класса» общества;

* увеличение доли малого бизнеса в инвестициях в экономику.

4. Рынок товаров и услуг

На территории Чемальского района осуществляют свою деятельность 95 торговых предприятий и 32 предприятий общественного питания, из них 87 магазина и 28 кафе торгуют алкогольной продукцией. В настоящее время лицензии на розничную продажу алкогольной продукцией имеют 31 юридическое лицо. Кроме того, в районе находится 1 предприятие хлебопечения, 1 универсальный рынок.

Объем розничного товарооборота за 2009 года составил 330,5 млн. рублей или 103,5 % к аналогичному периоду 2008 года. *Товарооборот на душу населения* составил 32,2 тыс. рублей или 101,9 % к 2008 году.

За 2009 года на территории района реализовано платных услуг на сумму 121 млн. руб., в действующих ценах темп роста составил 106,3%, при этом физический объем оказания платных услуг снизился по отношению к соответствующему периоду прошлого года на 10,4 %. *В расчете на одного жителя оказано услуг на 11,8 руб.*

| Виды услуг | 2009 г. | 2008 г. | Темп роста, % | Доля, % |
|----------------------------|-----------------|-----------------|---------------|--------------|
| ВСЕГО | 121048,7 | 113929,2 | 106,3 | 100,0 |
| Бытовые услуги | 2436,0 | 612,2 | в 4 р. | 2,02 |
| Транспортные услуги | 7119,9 | 693 | в 10 р. | 5,89 |
| Услуги связи | 6562,9 | 5117,8 | 128,24 | 5,43 |
| Жилищные услуги | 422,8 | 285,2 | 148,25 | 0,35 |
| Коммунальные услуги | 21552,9 | 16613,2 | 129,74 | 17,81 |
| Услуги культуры | 210,9 | 143,9 | 146,56 | 0,18 |
| Туристские услуги | 36415,5 | 61102,5 | 59,6 | 30,09 |
| Услуги гостиниц | 39023,5 | 25544,0 | 152,77 | 32,24 |
| Услуги физической культуры | 0 | 5,8 | - | 0 |
| Медицинские услуги | 476,1 | 528,4 | 90,11 | 0,40 |
| Санаторно-оздоровительные | 2739,5 | 0 | - | 2,27 |
| Ветеринарные услуги | 413,6 | 352 | 117,5 | 0,35 |
| Услуги образования | 1323,8 | 1317,4 | 100,49 | 1,10 |
| Прочие платные услуги | 2351,3 | 1613,8 | 145,7 | 1,95 |

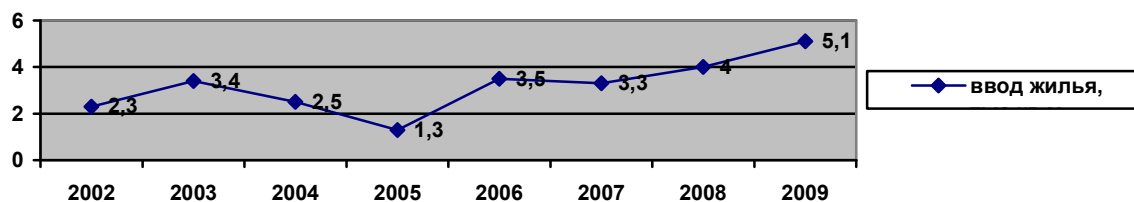
В соответствии с данными статистики за 2009 года отмечен рост объема услуг по всем видам, кроме медицинских и туристских услуг. Спад объемов медицинских услуг составил 9,89% (МУЗ «Чемальская ЦРБ» не имеет лицензии на выдачу медицинской справки для получения водительского удостоверения), туристские услуги снизились на 40,4% (прекратили деятельность ООО «Берель 1», ООО «Ареда», за 2008 г объем услуг составил 26636 тыс. руб.).

5. Развитие строительного комплекса

Строительный комплекс на территории района развит очень слабо. Ведётся в основном строительство индивидуального жилья и туристских объектов, объёмы строительства по которым практически не отражаются в статотчётности.

По итогам 2006 года общая площадь жилых помещений МО «Чемальский район» составляет 179,9 тыс.кв.м., в том числе 5,7 тыс.кв.м.- муниципальная собственность, 0,1 тыс.кв.м.- государственная собственность и 174,1 тыс.кв.м.- частная.

Ввод в эксплуатацию жилых домов, за счёт всех источников финансирования



В последние три года наблюдается значительный рост вводимой жилой площади. Процесс строительства жилья стимулируется проводимой политикой органов местной власти (расширение границ сел, проведение землеустроительных работ, разработка градостроительной документации, обеспечение инженерной инфраструктурой).

Перспективы строительного комплекса связаны с развитием производств, эффективно использующих природно-рекреационные ресурсы муниципального образования, и развитием передовых технологий в строительстве объектов социальной и производственной инфраструктуры, отраслей экономики.

Для функционирования строительного комплекса будут созданы предпосылки:

- * освоение инвестиционных площадок и производственных мощностей;
- * широкий доступ к ресурсам ипотечного кредитования строительства жилья;
- * наращивание инвестиционных ресурсов в сферу рекреации и туризма;
- * рост доли субъектов малого предпринимательства в инвестициях в основной капитал.

6. Развитие энергетического комплекса

Чемальский район - один из районов Республики Алтай, который до настоящего времени не производит на своей территории электроэнергию (за исключением Чемальской гидроэлектростанции). Электроэнергия, вырабатываемая Чемальской ГЭС, расходуется только на собственные нужды ФГУ ТС «Чемал».

Электроснабжение потребителей с.Усть-Сема осуществляется от ПС-21, от ПС-15 «Элекмонарская» осуществляется электроснабжение остальных населенных пунктов района. Подстанции входят в ОАО "Алтайэнерго", которое работает в составе объединенной энергосистемы Сибири.

Чемальский район испытывает дефицит электроэнергии, особенно в зимние месяцы - максимума потребления электроэнергии, при этом максимальная мощность ПС-15 составляет 6,3 МВт. Однако, уже в настоящее время фактическая потребность в электрической мощности превышает 8 МВт, что приводит к ограничениям подключения новых потребителей электроэнергии. По этой причине ОАО "Алтайэнерго" с 2003 года ограничена выдача технических условий на подключение новых потребителей электроэнергии. Это означает, что развитие экономики Чемальского района будет сдерживаться.

Для ввода в эксплуатацию в ближайшие 10 лет ряда производственных, социальных объектов потребуется дополнительная мощность не менее 7 МВт. А также строительство в связи с созданием на территории района особой экономической зоны туристско-рекреационного типа потребует дополнительно не менее 7 МВт. В ближайшие годы в сфере социально-бытовых услуг, предоставляемых населению, ожидается постепенное увеличение потребления электроэнергии.

В настоящее время суммарная протяженность электрических сетей в Чемальском районе составляет для магистральных линий в одноцепном исчислении 515 км, в том числе:

напряжением 110 кВ - 150 км;

напряжением 10 кВ - 218 км;

напряжением 0,4 кВ - 147 км.

Из общей протяженности сельских распределительных электрических сетей напряжением 0,4 и 10 кВ более 95% построены 40-30 лет назад и в настоящее время находятся в аварийном состоянии (деревянные опоры без пасынков подгнили, алюминиевые провода сечением 16-35 мм² изношены). Действующие линии из-за изменения структуры потребления электроэнергии (ввод в действие новых объектов капитального строительства, рост использования электроэнергии населением) и трансформаторные подстанции напряжением 10/0,4 кВ в ряде населенных пунктов оказались перегруженными. Существующие сети не выдерживают возросших нагрузок, трансформаторные подстанции перегружены.

За последние пять лет потребление электроэнергии в целом по Чемальскому району увеличилось в 2 раза и продолжает при этом расти. Потребление электроэнергии составляет 2,1 тыс. кВт.ч в год на одного человека. Этот показатель более чем в 2 раза ниже, чем в других регионах Западной Сибири.

Основная доля электропотребления (около 60 процентов) приходится на коммунально-бытовое потребление, что является отражением структуры электропотребления, которая, по-видимому, сохранится и на ближайшую перспективу. Однако долгосрочный прогноз предполагает подъем уровня электропотребления лесопромышленного, агропромышленного и туристического секторов экономики района, предприятиями малого бизнеса.

Развитие энергетического комплекса района, представленного только объектами электросетевого хозяйства и имеющим высокую степень износа, связано с решением основных проблем обеспечения качественного энергоснабжения:

В сфере электроснабжения - создание генерирующих мощностей – строительство гидроэлектростанции на реке Катунь, проектированием и строительством малых ГЭС, а также проектированием, реконструкцией и строительством объектов электросетевого хозяйства.

В теплоснабжении – проектированием и строительством газопровода для хозяйствующих субъектов и населения.

Развитие газоснабжения района по сети планируется осуществлять в соответствии с планами Правительства Республики Алтай по газификации населенных пунктов и реализации проекта Особой экономической зоны туристско-рекреационного типа на площадках «Чемал-1» и «Чемал-2».

Для проведения газификации будут разработаны генеральные планы населенных пунктов поселений района и подготовлена проектно-сметная документация, разработан механизм кредитования граждан на подключение к основным сетям газораспределения.

7. Развитие системы водоснабжения.

Система водоснабжения в Чемальском районе объединяет собой хозяйственно-питьевую и противопожарную системы. Имеет тупиковые участки. Из подземных скважин вода подается непосредственно в водопроводную сеть. Основным предприятием водоснабжения района является МУП «ЖКО Чемал».

Многие водопроводы требуют капитального ремонта. В целом, обеспеченность централизованным водоснабжением, довольно низкая.

Источником водоснабжения для большинства жителей района служат подземные воды. Население также пользуется водой с рек и индивидуальных колонок.

Объем воды поданный в сеть за год составляет около 65,6 тыс. куб.м., объем реализации складывается 63,7 тыс. куб.м. В хозяйственном ведении предприятия жилищно-

коммунального хозяйства Чемальского района находятся 11 водозаборных скважин, 16,8 км водопроводных сетей и 72 водоразборных колонки. Уровень износа водопроводных систем достигает 60% и непрерывно возрастает, что обуславливает частые аварии, растет процент потерь (более 24%).

Развитие системы водоснабжения связано с проектированием и строительством водозабора в с. Чемал для объектов особой экономической зоны и подключением к водозабору потребителей села Чемал, а также проектированием и строительством скважин, водопроводов в населенных пунктах, в том числе на расширяемых территориях.

8. Уровень и качество жизни населения

Уровень и качество жизни населения определяется, в основном, его доходами и расходами, уровнем занятости.

Для большинства работающих единственным источником доходов является заработная плата. На рост фонда оплаты труда влияет реализация государственной политики в области увеличения минимального размера оплаты труда и поэтапное приближение его к прожиточному минимуму трудоспособного населения.

Уровень заработной платы различается по отраслям экономики: по итогам 2006г. самый низкий уровень заработной платы отмечался в отраслях связи и сельском хозяйстве, самый высокий – финансы, кредит, страхование и пенсионное обеспечение и управление. Денежные расходы населения состоят в основном из затрат на приобретение товаров и услуг текущего характера.

Основным фактором повышения уровня и качества жизни населения является его занятость.

Динамика занятости трудоспособного населения

| Показатели | Единица измерения | 2007 год | 2008 год | 2009 год | 2010 год (оценка) |
|-----------------------------------------------------------------------|-------------------|----------|----------|----------|-------------------|
| Численность постоянного населения (среднегодовая)-всего), в т.ч. | человек | 9893 | 10104 | 10259 | 10400 |
| В трудоспособном | человек | 5326 | 5565 | 5831 | 5980 |
| доля трудоспособных в общей численности | % | 59,0 | 60,4 | 61,6 | 61,7 |
| среднесписочная численность работников (по полному кругу организаций) | человек | 2035,0 | 2500 | 2312 | 2300 |
| доля занятых в трудоспособном возрасте | % | 39,1 | 36,3 | 37 | 37,7 |

Среднемесячная заработная плата в Чемальском районе в среднем за 2009 год составила 12092,9 руб., темп роста к аналогичному периоду прошлого года 117,6 %.

По итогам 2009 года численность ищущих работу граждан, состоящих на учете в органах службы занятости района и признанных безработными составляет 164 человек. Уровень безработицы к трудоспособному населению в Чемальском районе составляет 2,0%.

Среди муниципальных образований республики по численности зарегистрированных безработных, напряженности на рынке труда и по уровню безработицы район входит в число благоприятных.

Количество вакансий в отчетном периоде составляет - 5.

Создание благоприятных условий для обеспечения эффективной занятости населения района, стимулирование экономической активности населения, развитие рынка труда района на основе баланса интересов работодателей и работников, максимальное обеспе-

чение занятости трудоспособного населения необходимо и охраны труда работников является основным направлением политики занятости, для чего достичь следующего:

- * приведение в соответствие потребностей рынка труда в рабочей силе и возможностей системы профессионального образования;
- * преодоление проблем неформальной занятости, заработной платы «в конвертах», задолженности по заработной плате и других нарушений на рынке труда;
- * предотвращение социального иждивенчества среди незанятого населения;
- * стимулирование и развитие самозанятости населения;
- * разработка мер по обеспечению молодежной занятости;
- * снижение уровня безработицы, в том числе за счет ее сокращения в муниципальных поселениях с уровнем, превышающим среднерайонный показатель;
- * содействие повышению эффективности деятельности органов службы занятости.

9. Образование.

- Дошкольное образование

В районе функционирует 2 дошкольных учреждения. Кроме этого, в трех средних общеобразовательных учреждениях реализуется программа дошкольного образования (МОУ «Элекмонарская СОШ», МОУ «Чепошская СОШ», МОУ «Узnezинская СОШ», МОУ «Бешпельтирская СОШ»).

Численность детей, посещающих учреждения дошкольного образования вместе с присоединенными к школам учреждениями составляет 257 человек. Организовано 12 групп. Средняя наполняемость группы составляет 21 чел. Численность педагогических работников 21.

- Общее образование

На территории района размещены 14 общеобразовательных учреждений:

- 6 средних школ;
- 6 основных, в том числе основная общеобразовательная санаторно-лесная школа Чемальского детского противотуберкулезного санатория с дошкольным отделением;
- 2 начальные школы.

Все общеобразовательные учреждения являются муниципальными, кроме школы Чемальского детского противотуберкулезного санатория, которая является структурным подразделением ГУЗ «Чемальский ДТС».

Из них по типовым проектам:

средних - 4 (МОУ «Чемальская СОШ», МОУ «Чепошская СОШ», МОУ «Элекмонарская СОШ», МОУ «Бешпельтирская СОШ»).

По сравнению с 2008 годом общая численность школ уменьшилась на 1

Численность учащихся на конец отчетного периода увеличилась на 24 ребенка и составила 1174 человека. Увеличение произошло в связи с прибытием учащихся в первые классы. Средняя наполняемость классов- 10,5 человек.

В связи с увеличением количества классов-комплектов по школам на 4 единицы произошло увеличение количества учителей и увеличение численности, занимающихся во вторую смену.

При Чемальской школе функционирует интернат, в котором проживает 27 детей. В 2008 году был проведен капитальный ремонт здания интерната на сумму 4068 тыс. рублей.

Во всех образовательных учреждениях организовано горячее питание.

Несмотря на то, что численность учащихся в дневных общеобразовательных школах с 2006-2009 гг. сократилась на 16% (или на 248 человек), в районе сохраняется много-сменность работы школ. В 2008/2009 учебном году 288 человек (22,7 % численности учащихся) обучаются во вторую смену.

Материально-техническая база образовательных учреждений требует дальнейшего укрепления и выделения финансовых средств на ее осуществление. Более половины зданий школ требуют капитального ремонта, 4 общеобразовательных учреждения из 14 име-

ют типовые здания. За последние 3 года капитальный ремонт проведен лишь в 4 объектах образования. В остальных проведен текущий ремонт зданий образовательных учреждений.

Дополнительное образование

В учреждениях дополнительного образования - Дом детского творчества, Детская юношеская спортивная школа, школа искусств занимаются 416 учащихся. Численность педагогических работников 18 человек.

Ключевую проблему в сфере образования района представляет отсутствие комплексной системы дополнительного образования.

Все мероприятия направлены на то, чтобы целенаправленно и поэтапно решать основные направления в развитии системы образования района, а именно:

- обеспечение максимальной доступности дошкольного образования, в том числе для детей, имеющих проблемы со здоровьем и детей-инвалидов;

- создание условий для развития образования, ориентированного на сохранение и укрепление здоровья детей посредством внедрения современных образовательных и здоровьесберегающих технологий;

- повышение результативности и эффективности работы учреждений образования посредством внедрения муниципальных стандартов качества предоставляемых услуг и системы оценки потребности в данных услугах;

- совершенствование методического сопровождения инновационных образовательных процессов, в том числе за счет внедрения новых форм образования;

- обеспечение доступности дополнительного образования для всех категорий детей;

- внедрение малозатратных форм отдыха, ориентированных на различные категории детей;

- улучшение материально-технической базы учреждений системы образования;

- реализация мероприятий в рамках национального проекта «Образование».

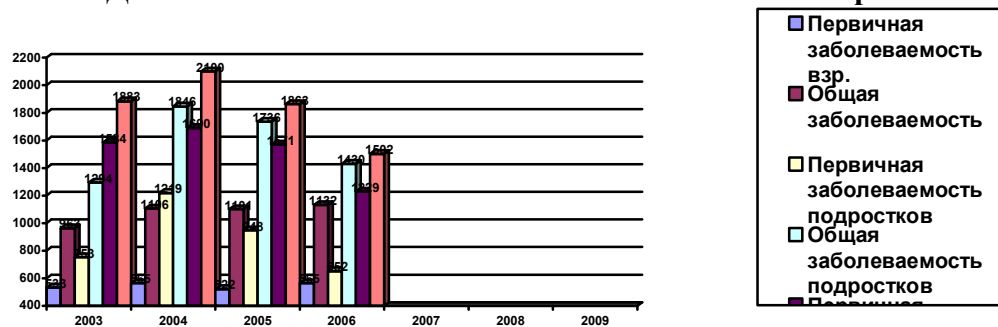
10. Здравоохранение

Медицинское обслуживание жителей Чемальского района осуществляется МУЗ «Чемальская ЦРБ», в состав которой входят 2 сельские врачебные амбулатории, 12 фельдшерско-акушерских пунктов, 1 здравпункт в школе с.Чемал, кроме того санаторно-курортные услуги оказывают 2 санатория. Обеспеченность медицинскими кадрами района несколько выше, чем в среднем по Республике Алтай: обеспеченность врачами на 10 тыс. населения составила 37 чел., на что влияет расположение на территории Чемальского района двух санаториев, обеспеченность средним медицинским персоналом 146,2 чел. Без учета санаторно-курортных учреждений обеспеченность врачами составляет 22,6 чел. на 10,0 тыс. населения, средним медицинским персоналом -69,7 чел.

Показатели объема амбулаторно-поликлинической помощи составляют 6678 посещения на 1000 жителей.

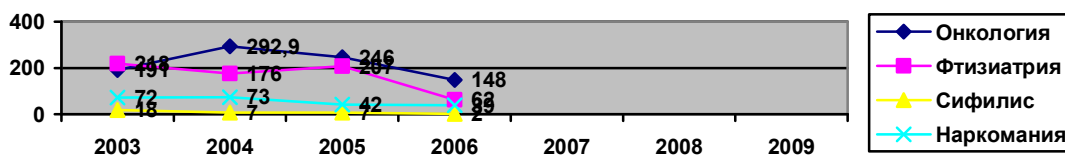
Вследствие того, что еще сохраняются такие факторы, как большое количество стрессовых ситуаций, незанятость населения, низкие доходы, сохраняется высокий уровень заболеваемости населения (расчет на 1000 населения):

Динамика заболеваемости населения Чемальского района



Отмечается некоторая положительная динамика по социально – значимым заболеваниям, наблюдается снижение случаев заболевания.

Динамика социально-значимых заболеваний по Чемальскому району



Результатами развития системы здравоохранения должны стать:

- * повышение результативности и эффективности работы медицинских учреждений посредством внедрения муниципальных стандартов качества предоставляемых услуг и системы оценки потребности в данных услугах.
- * активизация профилактической работы по улучшению здоровья населения.
- * внедрение в лечебно-профилактических учреждениях медицинских инновационных технологий.
- * обеспечение лечебно - профилактических учреждений высококвалифицированными врачебными кадрами.
- * улучшение материально-технической базы лечебно-профилактических учреждений.
- * реализация мероприятий в рамках национального проекта «Здоровье».

11. Культура.

В районе работают 1 районный краеведческий музей, 1 культурно – исторический Центр, 1 –центр алтайской культуры, межпоселенческая библиотечная система с 13 филиалами и книжным фондом около 94,9 тыс. экз., в том числе детских – 13,75 тыс. экз., 15 клубных учреждений.

Население активно участвует в мероприятиях, организованных отделом культуры Администрации Чемальского района.

Число участников в культурно-досуговых мероприятиях составляет более 4500 чел., что составляет 44,2% от общего число жителей. По сравнению с 2008 годом число участников увеличилось.

Проведение массовых культурно-досуговых мероприятий, организация концертного обслуживания населения, привлечение населения к участию в проводимых мероприятиях, способствует увеличению удельного веса населения, участвующего в культурно-массовых мероприятиях.

В 2009 году были проведены: Чага-Байрам, Масленица, день защитника отечества, фестивали, конкурсы, бал маскарад - Новый год, тематические вечера.

В развитии сферы культуры в рамках реализации программы необходимо достичь следующих результатов:

- * сохранение и развитие сети учреждений культуры.
- * внедрение новых механизмов и форм функционирования учреждений культуры в районе.
- * повышение результативности и эффективности работы учреждений культуры посредством внедрения муниципальных стандартов качества предоставляемых услуг и системы оценки потребности в данных услугах;
- * развитие мест массового отдыха населения;
- * обеспечение культурно - досуговых учреждений профессиональными кадрами;
- * поддержка профессионального искусства, самодеятельного художественного творчества, местных и национальных культурных традиций, промыслов и ремесел;

12. Физическая культура и спорт

На территории района расположено только 3 спортсооружения - стадиона, в 3 из 7 сельских поселений, что ведет к низкой заинтересованности населения спортом.

Общее число занимающихся физической культурой составляет 1483 чел., что составляет 14,46 % от общего числа жителей район.

По сравнению с 2008 годом число занимающихся физической культурой увеличилось на 47%, в сравнении с прогнозным показателем число занимающихся увеличилось на 3,46%, в 2009 году появилась возможность заниматься зимними видами спорта.

Для повышения интереса к сфере физической культуры и спорта, укреплению здорового образа жизни, необходимо всестороннее развитие видов и форм физкультурно-оздоровительной и спортивной деятельности, для чего необходимо:

- * обеспечение равных возможностей для занятий физкультурой и спортом всех слоев и возрастных групп населения;
- * целенаправленная пропаганда физической культуры и спорта среди всех слоев населения как основы здорового образа жизни;
- * проведение ремонта, реконструкции и технического оснащения учреждений дополнительного образования;
- * привлечение внебюджетных источников для финансирования массового и профессионального спорта.

Население района имеет возможность заниматься физической культурой в спортивных секциях: волейбол, настольный теннис, хоккей с мячом, футбол, борьба, лыжный спорт, коньки, ориентирование на местности.

13. Оценка финансового состояния

Источником финансирования развития муниципального образования «Чемальский район», реализации муниципальных целевых программ и других мероприятий, направленных на социально-экономическое развитие, являются консолидированный бюджет муниципального образования «Чемальский район» и бюджет Республики Алтай, ФЦП и РЦП.

Бюджет МО «Чемальский район» оценивается как дефицитный. Несмотря на то, что собственные доходы постоянно растут, их не достаточно на покрытие всех необходимых расходов.

| Показатели | Ед.изм. | 2007 г. | 2008г. | 2009г. | Темп роста 2009\2007гг |
|----------------------------|----------|---------|--------|--------|------------------------|
| Доходы местного бюджета | млн.руб. | 207,23 | 235,5 | 337,1 | 162,7 |
| Собственные доходы бюджета | млн.руб. | 44,0 | 59,7 | 78,0 | 177,3 |
| Налоговые доходы | | 32,8 | 42,1 | 50,0 | 152,4 |

| | | | | | |
|------------------------------------------------------|----------|-------|-------|-------|-------|
| | млн.руб. | | | | |
| Неналоговые доходы | млн.руб. | 7,6 | 12,3 | 27,6 | 363,2 |
| Безвозмездные поступления от бюджетов других уровней | млн.руб. | 163,2 | 175,8 | 259,1 | 158,8 |
| Расходы местного бюджета | млн.руб. | 205,7 | 240,4 | 332,5 | 161,6 |
| Дефицит (-), профицит (+) бюджета | млн.руб. | 1,5 | -4,9 | 4,6 | |

Доходы местного бюджета за последние три года возросли на 130 млн.руб. или в 1,6 раза. Собственные доходы за этот же период возросли в 1,8 раза. Налоговые доходы формируются в основном за счёт налога на доходы физических лиц и единого налога на совокупный доход, увеличение в 1,5 раза. Результатом планомерной работы по получению неналоговых доходов является увеличение данных доходов в 3,6 раза.

Наблюдается рост объема безвозмездных поступлений, который объясняется передачей части государственных полномочий на муниципальный уровень и выделением целевых средств.

Расходы бюджета соответствуют доходам. Бюджет принимался с дефицитом в пределах утвержденных норм в соответствии с бюджетным кодексом.

Профицит бюджета объясняется наличием остатков на конец финансового года. Расходная часть бюджета является социально ориентированной: значительная доля расходов приходится на финансирование социально-культурной сферы.

| Показатели | Ед. изм. | 2007 г | 2008 г | 2009 г | Темп роста 2009\2007гг |
|-------------------------------------------------------------|----------|--------|--------|--------|------------------------|
| Общегосударственные вопросы | млн.руб. | 25,2 | 29,5 | 35,0 | 138,9 |
| Национальная оборона | млн.руб. | 0,1 | 0,3 | 0,3 | 300,0 |
| Национальная безопасность и правоохранительная деятельность | млн.руб. | 0,6 | 1 | 0,8 | 133,3 |
| Национальная экономика | млн.руб. | 1,4 | 5 | 8,8 | 628,6 |
| Жилищно-коммунальное хозяйство | млн.руб. | 13,3 | 27,2 | 38,0 | 285,7 |
| Отрасли социально-культурной сферы | млн.руб. | 165,1 | 177,4 | 249,6 | 151,2 |
| Образование | млн.руб. | 92,7 | 94,3 | 138,2 | 149,1 |
| Культура, кинематография и средства массовой информации | млн.руб. | 21,3 | 23,2 | 34,2 | 160,6 |
| Здравоохранение, физическая культура и спорт | млн.руб. | 22,6 | 27 | 30,5 | 135,0 |
| Социальная политика | млн.руб. | 28,5 | 32,9 | 46,7 | 163,9 |
| Расходы местного бюджета – всего | млн.руб. | 205,7 | 240,4 | 332,5 | 161,6 |

Рост расходов объясняется увеличением оплаты труда, увеличением роста цен на энергоносители, увеличением расходов на приобретение оборудования и увеличением расходов на ремонт объектов социально-культурной сферы.

В расходах на образование предусмотрено финансирование мероприятий по организации оздоровительной компании детей и подростков за счет средств района и целевых источников.

В связи с введением Федерального закона №131-ФЗ увеличились расходы по межбюджетным трансфертам, выделяемые сельским поселениям.

Таким образом, необходимость разработки и реализации муниципальной целевой программы "Социально-экономическое развитие села до 2015 года" (далее - Программа) обусловлена:

социально-политической остротой проблемы и ее общереспубликанским значением;

потребностью формирования базовых условий социального комфорта для расширенного воспроизводства и закрепления на селе трудовых ресурсов, обеспечивающих эффективное решение стратегических задач социально-экономического развития района

необходимостью решения задачи по обеспечению устойчивого развития сельских территорий;

межотраслевым и межведомственным характером проблемы, необходимостью привлечения к ее решению органов законодательной и исполнительной власти на федеральном и региональном уровнях, органов местного самоуправления и общественных объединений сельских жителей;

приоритетностью государственной и муниципальной поддержки развития социальной сферы и инженерной инфраструктуры в сельской местности.

2. Основные цели и задачи, сроки и этапы реализации целевой Программы

Программа разработана для достижения следующих основных целей:

- повышение уровня и качества жизни сельского населения на основе повышения уровня развития социальной инфраструктуры и инженерного обустройства населенных пунктов, расположенных в сельской местности;
- создание правовых, административных и экономических условий для перехода к устойчивому социально-экономическому развитию сельских территорий и реализации Федерального закона "Об общих принципах организации местного самоуправления в Российской Федерации";
- создание условий для улучшения социально-демографической ситуации в сельской местности, расширение рынка труда в сельской местности и обеспечение его привлекательности;
- повышение престижности проживания в сельской местности.

Основными задачами Программы являются:

- улучшение состояния здоровья сельского населения;
- улучшение материально-технического состояния общеобразовательных учреждений в сельской местности;
- активизация культурно-оздоровительной деятельности на селе;
- повышение уровня и качества электро-, водо- и газоснабжения в сельской местности;

- повышение уровня занятости сельского населения, сохранение и создание новых рабочих мест. Поставленные в Программе задачи должны решаться путем формирования условий для самостоятельного развития Чемальского района, применения ресурсосберегающих подходов и технологий, создания благоприятного инвестиционного и предпринимательского климата в сфере обустройства территории района.

Для решения указанных задач предусматриваются:

предоставление приоритетной государственной и муниципальной поддержки для развития социальной инфраструктуры и инженерного обустройства населенных пунктов, расположенных в Чемальском районе, на федеральном, региональном и местном уровнях;

разработка и реализация эффективного экономического механизма, обеспечивающего содержание и эксплуатацию объектов социальной сферы и инженерной инфраструктуры района на уровне нормативных требований;

разработка и внедрение в сельском строительстве новых экономичных проектов жилых домов, жилищно-производственных и жилищно-сервисных комплексов, общественных зданий (в том числе многопрофильного использования), адаптированных к различным типам сельских поселений, их местоположению, демографической ситуации и другим условиям;

снижение стоимости сельского жилищного строительства путем внедрения новых конструктивных решений, отечественных строительных материалов и технологий, расширения применения комплектов деталей и домов, строительства жилья "под ключ", развития инжиниринговых услуг, снижения стоимости строительных материалов, применяемых в сельском строительстве;

создание условий для привлечения в социальную сферу района средств сельскохозяйственных товаропроизводителей, других внебюджетных источников, а также для функционирования в сфере обслуживания населения района малых предпринимательских структур;

формирование правового и методического обеспечения социального развития Чемальского района.

Предусматривается, что Программа будет осуществляться в 1 этап.

3. Система программных мероприятий

Реализация мероприятий Программы будет способствовать решению перспективных задач, определенных основными направлениями социально-экономического развития района на долгосрочную перспективу.

1. Устойчивое развитие сельских территорий

1.1. Мероприятия по развитию газификации
предусматривается газификация населенных пунктов и реализация проекта Особой экономической зоны туристско-рекреационного типа.

1.2. Мероприятия по развитию водоснабжения
предусматривается проектирование, строительство и реконструкция объектов водоснабжения, в том числе на расширяемых территориях сел

1.3. Мероприятия по развитию электрических сетей в сельской местности
предусматривается проектирование, строительство, реконструкция и техническое перевооружение распределительных сетей, в том числе на расширяемых территориях сел

1.4. Мероприятия по развитию сети образовательных учреждений

Предусматривается капитальный ремонт объектов образования и материально-техническое оснащение.

1.5. Мероприятия по развитию сети дошкольных учреждений предусматривается проектирование и строительство детских садов, материально-техническое оснащение.

1.6. Мероприятия по развитию сети учреждений первичной медико-санитарной помощи

Предусматривается приобретение зданий для размещения ФАП, профильных автомобилей, материально-техническое оснащение.

1.7. Мероприятия по развитию культурно-досуговой деятельности

Предусматривается проектирование и строительство спортивно-оздоровительного комплекса, материально-техническое оснащение культурно-досуговых учреждений.

1.8. Мероприятия по развитию социального обслуживания населения

Предусматривается проектирование, строительство и приобретение зданий и помещений для социального обслуживания населения (центр социального обслуживания, реабилитации), материально-техническое оснащение.

Система программных мероприятий с указанием исполнителей, объемов и источников финансирования представлена в приложении 1.

4. Ресурсное обеспечение Программы

Финансирование мероприятий Программы осуществляется за счет средств федерального бюджета, бюджетов субъектов Российской Федерации и внебюджетных источников. Предоставление средств федерального бюджета на финансирование мероприятий.

Общий объем финансирования Программы составляет 664,84 млн. рублей, в том числе по годам:

2011 год – 103,5 млн. рублей,

2012 год – 207,46 млн. рублей,

2013 год – 119,96 млн. рублей;

2014 год – 120,46 млн. рублей,

2015 год – 113,46 млн. рублей.

Источники финансирования:

средства федерального бюджета – 262,34 млн. рублей, в том числе по годам: 2011 год – 37,8 млн. рублей, 2012 год – 55,76 млн. рублей, 2013 год – 55,76 млн. рублей, 2014 год – 56,26 млн. рублей, 2015 год – 56,76 млн. рублей;

средства республиканского бюджета – 318,34 млн. рублей, в том числе по годам: 2011 год – 47,5 млн. рублей, 2012 год – 129,66 млн. рублей, 2013 год – 48,66 млн. рублей, 2014 год – 49,06 млн. рублей, 2015 год – 43,46 млн. рублей;

средства местного бюджета – 84,16 млн. рублей, в том числе по годам: 2011 год – 18,2 млн. рублей, 2012 год – 22,04 млн. рублей, 2013 год – 15,54 млн. рублей, 2014 год – 15,14 млн. рублей, 2015 год – 13,24 млн. рублей.

5. Механизм реализации Программы

Участниками Программы являются Муниципальные учреждения и предприятия, отделы Администрации Чемальского района.

Комплексное управление реализацией программы осуществляет Глава Муниципального образования «Чемальский район» район, который:

– утверждает программу и изменения к ней;

– определяет исполнителей плановых мероприятий;

– утверждает календарный план реализации мероприятий программы и периодические отчеты об его исполнении;

Отдел экономического развития и прогнозирования осуществляет следующие функции:

- координирует работу исполнителей плановых мероприятий программы;
- анализ и подведение итогов реализации программы;
- корректировка по необходимости содержания программы;
- сбор отчетности о ходе выполнения плановых мероприятий.

Финансовый отдел Администрации Муниципального образования «Чемальский район» осуществляет следующие функции:

- проводит согласование объемов финансирования на очередной финансовый год и на весь период реализации программы;

Иные структурные подразделения администрации Муниципального образования «Чемальский район» осуществляют следующие функции:

- формируют мероприятия к муниципальной целевой программе в соответствии с направлениями программы, в рамках своей компетенции;
- формируют и обосновывают заявки на выделение средств из республиканского и муниципального бюджетов;
- подготавливают предложения, связанные с внесением корректировок сроков, исполнителей и объемов выделяемых ресурсов по мероприятиям программы;
- выступают в качестве исполнителей текущих мероприятий по реализации программы;
- обеспечивают использование финансовых ресурсов, выделенных на реализацию мероприятий программы, формируют отчеты.

6. Управление Программой и контроль за ходом её реализации

Текущий контроль за реализацией мероприятий в рамках Программы, целевым использованием бюджетных средств, координацию деятельности всех участников Программы осуществляет отдел прогнозирования и экономического развития администрации Чемальского района. Доклад об итогах реализации за отчетный период программы предоставляется отделом архитектуры, градостроительства и реформирования ЖКХ администрации Чемальского района в отдел прогнозирования и экономического развития администрации Чемальского района:

- ежеквартально до 15-го числа месяца, следующего за отчетным периодом;
- ежегодно до 1 мая.

7. Оценка эффективности социально-экономических последствий реализации Программы

В результате реализации Программы предусматривается:

- улучшение демографической ситуации в сельской местности.
 - улучшение состояния здоровья сельского населения путем повышения доступности и качества предоставления первичной медико-санитарной помощи;
- повышение образовательного уровня учащихся общеобразовательных учреждений в сельской местности, приведение качества образования в соответствие с современными требованиями;
- будет расширен доступ сельского населения к услугам учреждений здравоохранения
- позволит расширить культурно-досуговую деятельность в сельской местности;
- обеспечение бесперебойного снабжения электроэнергией населения и других потребителей;
- повышение качества потребляемой электроэнергии;
 - обеспечение подключения к источникам электроэнергии объектов массовой жилищной застройки и индивидуальных жилых домов.
- позволит значительно улучшить экологическую среду и условия быта сельского населения.

- позволит повысить уровень обеспеченности сельского населения питьевой водой.
- улучшить качество социального обслуживания населения.
- повышение уровня занятости сельского населения на основе сохранения и создания рабочих мест.

Ожидаемые конечные результаты Программы:

- улучшение жилищных условий более 11.сельских семей,
- газификация 2500 домовладений;
- повышение уровня обеспеченности сельского населения питьевой водой до 66,3 процента;-
- увеличение мест в дошкольных образовательных учреждениях на 120 мест,
- открытие 4 фельдшерско-акушерских пунктов,
- удовлетворенность качеством образования до 95% населения;
- снижение общей заболеваемости населения;
- увеличение удельного веса населения, участвующего в культурно-досуговых мероприятиях до 70%;
- удовлетворенность качеством социального обслуживания населения до 95% населения.

Приложение 1
к муниципальной целевой программе
"Социально-экономическое развитие села до 2015 года"

**Система программных мероприятий
муниципальной целевой программы "Социально-экономическое развитие села до 2015 года"**

| № п/п | Наименование мероприятий Программы | В том числе по годам: | | | | | Сумма расходов, всего, тыс. руб. | Источники финансирования | Ответственный за реализацию мероприятий | Целевой индикатор результативности выполнения мероприятий | | |
|--------------------------------------------------------------------------|------------------------------------------------------------------|-----------------------|----------|----------|----------|----------------|----------------------------------|--------------------------|----------------------------------------------------------|-----------------------------------------------------------------------------|--|--|
| | | 2011 год | 2012 год | 2013 год | 2014 год | 2015 год | | | | | | |
| Мероприятия организационного и материально-технического характера | | | | | | | | | | | | |
| Устойчивое развитие сельских территорий | | | | | | | | | | | | |
| 1 | | | | | | | | | | | | |
| 1.1 | Мероприятия по развитию газификации | | 10000 | 10000 | 10000 | 10000 | 40000 | | МО "Чемальский район", сельские поселения, ОАО "Газпром" | к 2015 году обеспечение газом более 60% населения, перевод котельных на газ | | |
| в том числе: | | | | | | | | | | | | |
| | | 4800 | 4800 | 4800 | 4800 | 19200 | федеральный бюджет | | | | | |
| | | 4200 | 4200 | 4200 | 4200 | 16800 | бюджет Республики Алтай | | | | | |
| | 1000 | 1000 | 1000 | 1000 | 4000 | местный бюджет | | | | | | |
| 1.2 | Мероприятия по развитию водоснабжения | 48000 | 48000 | 48000 | 48000 | 48000 | 240000 | | сельские поселения, подрядчики | | | |
| в том числе: | | | | | | | | | | | | |
| | | 28000 | 28000 | 28000 | 28000 | 28000 | 140000 | федеральный бюджет | | | | |
| | | 15200 | 15200 | 15200 | 15200 | 15200 | 76000 | бюджет Республики Алтай | | | | |
| | 4800 | 4800 | 4800 | 4800 | 4800 | 24000 | местный бюджет | | | | | |
| 1.3 | Мероприятия по развитию электрических сетей в сельской местности | 10000 | 10000 | 10000 | 10000 | 10000 | 50000 | | МО "Чемальский район", сельские поселения, подрядчики | | | |
| в том числе: | | | | | | | | | | | | |
| | | 4800 | 4800 | 4800 | 4800 | 4800 | 24000 | федеральный бюджет | | | | |
| | | 4200 | 4200 | 4200 | 4200 | 4200 | 21000 | бюджет Республики Алтай | | | | |
| | 1000 | 1000 | 1000 | 1000 | 1000 | 5000 | местный бюджет | | | | | |
| 1.4 | Мероприятия по развитию сети образова- | 5000 | 7000 | 7000 | 8000 | 9000 | 36000 | | МО "Чемальский район", | удовлетворенность качеством образования до 95% | | |
| в том числе: | | | | | | | | | | | | |

| | | | | | | | | | | |
|-------|----------------------------------------------------------------------------|---------------|---------------|---------------|---------------|---------------|---------------|-------------------------|------------------------------------|-------------------------------------------------------------------------------------------------------|
| | тельных учреждений | 2500 | 3500 | 3500 | 4000 | 4500 | 18000 | федеральный бюджет | учреждения образования, подрядчики | населения |
| | | 2000 | 2800 | 2800 | 3200 | 3600 | 14400 | бюджет Республики Алтай | | |
| | | 500 | 700 | 700 | 800 | 900 | 3600 | местный бюджет | | |
| 1.5 | Мероприятия по развитию сети дошкольных учреждений | 27500 | 99000 | 12000 | 12000 | 4000 | 154500 | | МО "Чемальский район", подрядчики | Увеличение мест в дошкольных учреждениях на 120 мест |
| | | в том числе: | | | | | | | | |
| | | 25000 | 90000 | 9000 | 9000 | 3000 | 136000 | бюджет Республики Алтай | | |
| | | 2500 | 9000 | 3000 | 3000 | 1000 | 18500 | местный бюджет | | |
| 1.6 | Мероприятия по развитию сети учреждений первичной медико-санитарной помощи | 4000 | 3600 | 3600 | 3600 | 3600 | 18400 | | МО "Чемальский район", подрядчики | Снижение общей заболеваемости населения на 2% ежегодно |
| | | в том числе: | | | | | | | | |
| | | 2500 | 2500 | 2500 | 2500 | 2500 | 12500 | федеральный бюджет | | |
| | | 1100 | 1100 | 1100 | 1100 | 1100 | 5500 | бюджет Республики Алтай | | |
| | | 400 | | | | | 400 | местный бюджет | | |
| 1.7 | Мероприятия по развитию культурно-досуговой деятельности | 8000 | 28360 | 28360 | 28360 | 28360 | 121440 | | МО "Чемальский район" | Удельный вес населения, участвующего в культурно-досуговых мероприятиях к 2015 году увеличится до 70% |
| | | в том числе: | | | | | | | | |
| | | | 12160 | 12160 | 12160 | 12160 | 48640 | федеральный бюджет | | |
| | | | 12160 | 12160 | 12160 | 12160 | 48640 | бюджет Республики Алтай | | |
| | | 8000 | 4040 | 4040 | 4040 | 4040 | 24160 | местный бюджет | | |
| 1.8 | Мероприятия по развитию социального обеспечения населения | 1000 | 1500 | 1000 | 500 | 500 | 4500 | | МО "Чемальский район" | Удовлетворенность качеством социального обслуживания до 95% населения |
| | | в том числе: | | | | | | | | |
| | | 1000 | 1500 | 1000 | 500 | 500 | 4500 | местный бюджет | | |
| Итого | | 37800 | 55760 | 55760 | 56260 | 56760 | 262340 | федеральный бюджет | | |
| | | 47500 | 129660 | 48660 | 49060 | 43460 | 318340 | бюджет Республики Алтай | | |
| | | 18200 | 22040 | 15540 | 15140 | 13240 | 84160 | местный бюджет | | |
| | | 103500 | 207460 | 119960 | 120460 | 113460 | 664840 | | | |

